

ЕКОЛОГИЧНИ ПАРАМЕТРИ НА ВЗАИМОДЕЙСТВИЕТО НА ДЕЦАТА С ПРИРОДНАТА СРЕДА

Здравка Узунова

Съвременното дете расте в изключително динамична и постоянно променяща се среда – обществена и природна.

Природата със своята уникалност оказва неповторимо въздействие върху цялостното му формиране, респективно и изграждане на представи за екологосъобразно поведение.

Следователно възпитателната парадигма трябва да съдържа знания за природата, на фона на които се изграждат комплекс от качества на личността, в които рефлектират правилата и нормите за опазването ѝ.

Благодатна за реализиране на подобен модел е предучилищната възраст, при която се изграждат редица новообразования, едно от които е отношението към нравствено – естетическите ценности на природната среда. Постигането на екологична възпитаност, съобразно възрастовите и индивидуални особености, е проблем с актуално значение.

В настоящото изследване се прави опит да се установят ценност-

ните ориентации на 4–5-годишните деца, кореспондиращи със съхраняването и опазването на заобикалящата природна среда. В унисон с целта се очертават следните задачи:

1. Да се провери експериментално до каква степен природната среда се възприема като неповторима ценност.

2. Да се констатира наличие на позитивна, нравствена позиция и личен социален опит.

3. Да се установи доколко съществува корелация между знанията за съхраняване и опазване на природната среда и реалното поведение на децата.

Констативното изследване реализирахме съобразно следните критерии и показатели:

I. Екологично отношение

Първи показател: Потребност от общуване с природата.

Втори показател: Удовлетворение от контакта с природата.

II. Екологично съзнание

Първи показател: Определяне благоприятното положение на растението.

III. Екологично поведение

Първи показател: Грижа за растенията.

Втори показател: Грижа за животните.

Трети показател: Опазване на природата.

IV. Адекватност между нравствени знания и нравствено поведение.

Показател: Да

Отчасти

Не

Използвахме проективния метод: “Коя картина избиращ?” и “Тълкуване на картина, изобразяваща конфликтни взаимоотношения човек – животно” по Фрийман¹.

Оценката е коефициент, равен на отношението между броя на избраните черно – бели изображения и общия им брой.

$$K = \frac{\text{III}}{\text{II}}$$

II – общ брой на изображенията.

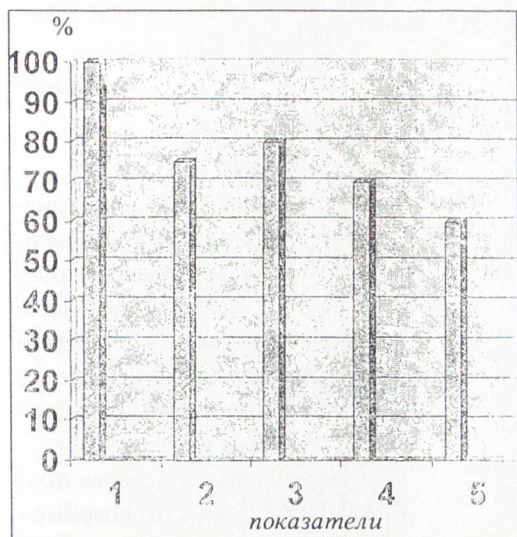
III – броят на избраните черно-бели изображения.

Резултатите от изследването отразихме в следната хистограма: (вж. Приложение 1)

Проведеният експеримент показва нивото на педагогическото взаимодействие, целенасочената природосъобразна дейност, организирана от предучилищния педагог: в условия на подходящ микроклимат и духовен комфорт, се постига формиране на нравствени ценности при 4–5-годишните деца – съзнателно отношение и поведение към природната среда.

Разкриването на достъпни природни закономерности развива екологичното мислене и формира позитивно емоционално отношение у децата, обогатява естетико-етическия им емоционален опит, осмисляне на собствената позиция и еко-съобразно поведение.

Резултатите представихме в следната хистограма съобразно показателите



Легенда:

- 1 – потребност от общуване с природата
- 2 – удовлетворение от контактите с природата
- 3 – грижа за растенията
- 4 – грижа за животните
- 5 – опазване на природата

¹ Витанова, Н. и др. “Активността на детето в детската градина”, с. 248–249.