

Д-р Николай Марков
Институт по планинско животновъдство и земеделие, Троян
Отдел „Планинско животновъдство и биоземеделие”

ПРЕГЛЕД НА МЕСОДАЙНОТО ГОВЕДОВЪДСТВО В РЕПУБЛИКА МОЛДОВА

Резюме

Разглеждат се основни тенденции в развитието на месодайното говедовъдство в Република Молдова. Животни от специализираните месодайни породи се отглеждат в отделни малки ферми при разработени и внедрени технологии.

Значителна част от неактивната популация на млечните и комбинираните породи говеда, от 25% до 40% в определени райони на страната се заплождат с бици на специализираните месодайни породи, като кръстоските F1 се уговят до високо живо тегло 500–700 килограма. Промислено кръстосване масово се прилага в Ришкански, Глоднйански, Окницки и Бричански район.

В частния сектор се отглеждат 85% от говедата в страната, а останалите са в държавни и кооперативни предприятия. Броят на кравите е намалява от 217 000 през 2005 година на 134 000 през 2012 година като тази негативната тенденция се запазва.

Ключови думи: месодайно говедовъдство, породи, месо, крави, кръстоски

Въведение

Световния пазар на млечната индустрия е предимно пазар на мляко и на основните млечни продукти. [1]

Ефективността в месодайното говедовъдство като отрасъл зависи от много фактори, но преди всичко от генетиката на стадото и неговата продуктивност, фуражните ресурси и съвременното технологично оборудване.

Руссу (2009) съобщава, че още древните славяни са смятали за месо само говеждото. Месото от говеда и преживни животни съдържа конюогирани линолови киселини, които пречат на образуването на тлъстини, намаляват теглото, снижават риска от инфаркт и инсулт и препятстват развитието на онкозаболявания и диабет.

Република Молдова се намира в Югоизточна Европа. Граничи с Румъния, Русия и Украйна. Територията на страната е равнинна с хълмове, като възвишението Кодри заема централната ѝ част. Общата ѝ площ е 33 843 км². Населението е 4 320 490 души (2010 г.) Съставът е молдовци 65%, украинци 13,85%, руснаци 13% и наред с тях диаспори от българи, гагагузи и евреи 7,8%. Около 9% от територията на страната е заета с гори. Климатът е умерено континентален. Средните температури за януари се колебаят от -3 до -5С°, а за юли + 19 до + 22С°. Въпреки настъпилото засушаване в последните години фуражната база на страната е сравнително благоприятна за развитието на говедовъдство.

Чобану (2013) посочва, че в Република Молдова се планира повишаване на поголовието от говеда. Планира се субсидия от 40 леи на килограм живо тегло за 2013 година. Ще се прилага и методична помощ на говедовъдите от холандски и естонски учени по междудържавни спогодби. [7]

Кочерве (2013) допуска, че числеността на месодайните крави *Лимозин*, отглеждани в една от фермите му, се очаква да достигне 250–300 броя, като реализацията на готовата продукция ще става на вътрешния пазар, Турция, Гърция, Германия и Украйна. [6]

Цел на настоящото изследване е да се направи анализ на месодайното говедовъдство в Република Молдова, начините на създаването му, породния състав на стадата и месодайните кръстоски, големината на стопански единици, развъдните организации и районите където се развива, фуражната база и ефективността на фермите.

Материали и методи

Изследването се проведе през периода 2012 – 2013 година. Предмет на изследването бе тенденции в развитието на месодайното говедовъдство в Молдова. Обект бяха ферми, стопански организации и държавни институции, занимаващи се с месодайно говедовъдство в Република Молдова.

Проведеното изследване се основава на анализ на научни трудове на български и чуждестранни автори, информационни бюлетини на международни организации, доклади и бюлетини на Министерството на земеделието и горите, справочници и регистри на Националния статистически институт.

Основните методични подходи в изследването са системния подход и емпиричните методи: измерване, наблюдение, индукция, дедукция, оценка, съпоставяне. Използвани са дискриптивен и статистически метод.

Информацията е представена текстово и с помощта на диаграми и таблици. При обработката на текста и емпиричните резултати от изследването, приложение намериха пакетите на Microsoft Office-Word и Excell.

Резултати и обсъждане

Месото от говеда в Република Молдова засега е страничен допълнителен продукт от млечното и комбинирано направление говеда. Малки количества месо се получава от ферми, развъждащи специализирани месодайни породи.

Качеството на това месо не отговаря на световните стандарти. Ако един килограм месо от черношареното молдавско говеда съдържа 16–18% мазнини, то един килограм от специализираните месодайни породи, техните кръстоски с комбинираните и млечни породи съдържа 8–12% мазнини.

Спецификата на производството на говеждо и телешко месо е съобразена с природните дадености на Република Молдова и постоянното снижаване на поголовието от говеда и най-вече на млечни крави. Подобно явление се наблюдава и в страните на ЕС, но там млечните крави се заменят с високоспециализирани месодайни крави и техните кръстоски, отглеждане и храненето на които става по определена технология.

Диаграма 1



Динамиката на производство на месо в Република Молдова бележи темп на увеличение от 86,5 хил.т през 2005 година на 116,7 хил.т през 2012 година, но това увеличение е на базата на ръст на производството на птиче и свинско месо. В същото време производството на говеждо и телешко месо е спаднало от 15,6 хил.т през 2005 година на 9,5 хил.т през 2012 година.

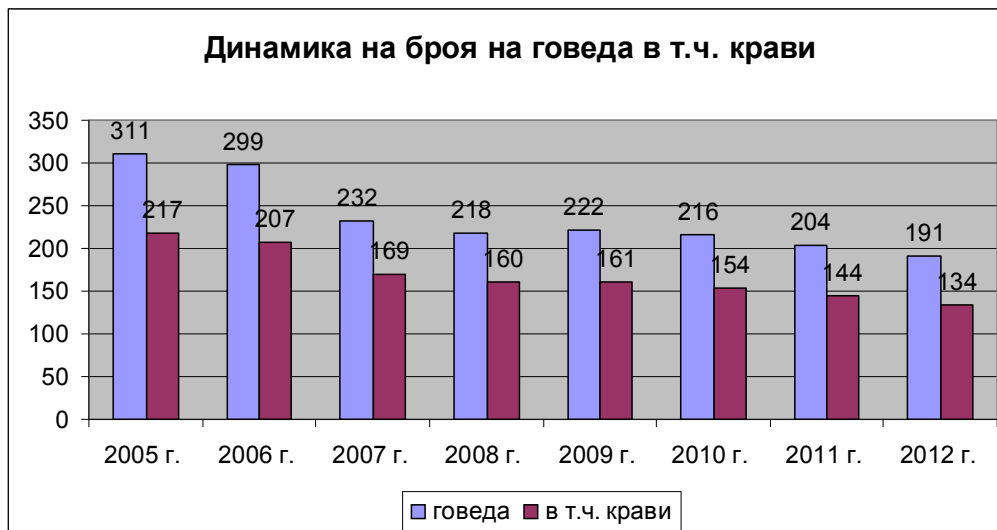
В републиката липсват обширни пасища и мери. Не е извършвана комасация на земята. Има раздадени парцели по програма „Пиемонт”, които временно решават проблема.

Собствеността върху земята и животните е държавна, кооперативна и частна. Като преобладават държавната и частната собственост. Около 85% от животните са в частни стопани, а останалите във ферми и стопанства. За да се закупят животни от специализираните месодайни породи от животновъдите и развъдните организации са нужни средства от порядъка 2000 до 2000\$ (щатски долара) за месодайна крава, а такива липсват в фермерите.

В Република Молдова се наблюдава значително тригодишно засушаване и относително малко инвестиционни проекти в говедовъдството. Негативен ефект оказва и сложната епизоотична обстановка в Европа и по света.

В страната се отглежда молдавски тип **черношарено говедо**, **червено степно** и **сименгалско говедо**. В незначителни количества се отглеждат и представители на специализираните месодайни породи – **Абердин Ангус**, **Херефорд**, **Шароле**, **Лимозин**.

Диаграма 2



Наблюдава се трайна тенденция към намаляване броя на говедата като цяло, от 311 000 броя през 2005 година на 191 000 броя през 2012 година. Броят на кравите е намалял от 217 000 през 2005 година на 134 000 през 2012 година.

С цел подобряване на качеството на месото, значителна част от неактивната популация на млечните и комбинирани породи се кръстосва с бици от специализираните месодайни породи – Херефорд, Абердин-Ангус, Лимозин и Шароле. Тези породи са показали своите качества и ефективност, както в Молдова така и в ЕС и по света.

Традиционно чрез промишлено кръстосване в Северната и Централната част на републиката се заплождат женски животни от млечните породи с бици от специализираните месодайни породи, а приплодите се уговяват до високо живот тегло. Това се наблюдава в Ришканския, Глоднйанския, Окницкия и Бричанския район.

Диаграма 3



Получените кръстоски превъзхождат млечните и комбинирани породи по качество на месото, среден дневен прираст и разход на фураж, което видно от Таблица 1.

Табл. 1. Живо тегло, среден дневен прираст и разход на фураж при млечни и комбинирани породи техните кръстоски (по ИЖВ Кишенев)

Порода	Живо тегло в kg	Среден дневен прираст в g	КЕ
Черношарена	475	929	2715
Червена степна	454	897	2756
Симентал	500	938	3121
Кръстоски F ₁ ЧШ х ЧС	500	1005	3055
Кръстоски F ₁ ЧС х ХЕР	510	1048	3067
Кръстоски F ₁ ЧС х ШАР	520	1063	3107
Кръстоски F ₁ ЧШ х СИМ	534	1023	2958
Кръстоски F ₁ СИМ х ХЕР	536	1033	2950
Кръстоски F ₁ СИМ х ШАР	556	1228	2772
Кръстоски F ₁ ЧШ х ХЕР	523	1007	3052
Кръстоски F ₁ ЧШ х ШАР	544	1045	3105

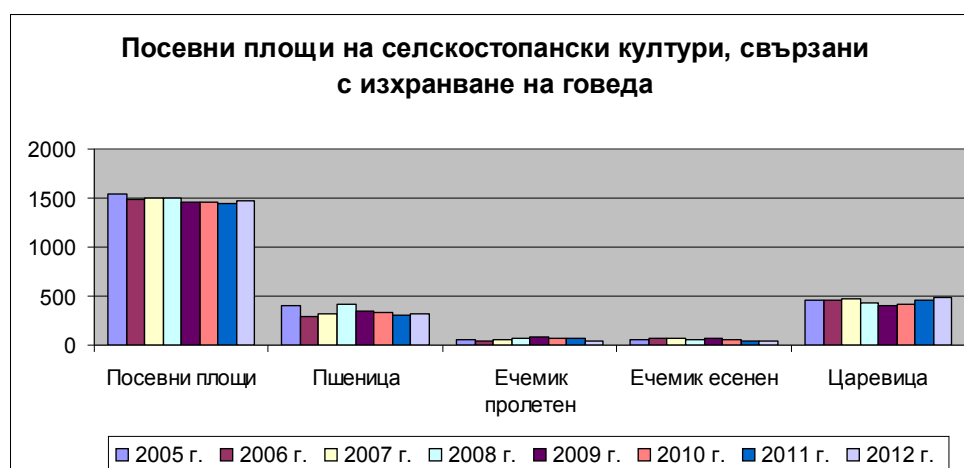
Получават се животни кръстоски F₁, които задоволяват нуждите на вътрешния пазар от качествено говеждо и телешко месо и превъзхождащи телета от млечните и комбинирани породи.

Табл. 2. Разпределение на общите площи, обработваемите площи и ливади и пасища по страни

Страна	Обща площ, млн. хект.	Обработваема земеделска площ, млн. хект.	Ливади, млн. хект.	Пасища, млн. хект.
Русия	521,1	190,9	115,4	70,2
Украйна	37,8	36,5	0,8	2,9
Молдова	2,6	2,4	1,8	0,3
Беларус	10,1	8,7	5,5	3,1

Анализът на обработваемите площи, ливадите и пасищата от Таблица 2 показва, че в Република Молдова площта, заета с пасища, е малко и определя спецификата на технологията на зараждащото се месодайно говедовъдство.

Диаграма 4



Тенденцията при посевните площи при основни фуражни култури пшеница, ечемик и царевица показва стабилност на фуражната база и е предпоставка за развитие на говедовъдство в това число и месодайно.

Изводи

В Република Молдова съществуват предпоставки за развитие на месодайно говедовъдство. Животни от специализираните месодайни породи се отглеждат в отделни единични ферми при разработени и внедрени технологии. Значителна част от неактивната популация на млечните и комбинирани породи говеда – от 25% до 40% в определени райони на страната се заплождат с бици на специализираните месодайни породи, като кръстоските се угодяват до високо живо тегло 500-700 килограма.

В частния сектор се отглеждат 85% от говедата в страната а останалите в държавни и кооперативни предприятия.

Summary

The following main trends of meat cattle development in the Republic of Moldova have been viewed. Animals of specialized meat- breeds are reared in small individual farms in developing and embedding technology. Specialized meat-breeds animals are reared in small individual farms under conditions of developing and implemented technologies.

A significant part of the inactive population of dairy and combined breeds of cattle -from 25% to 40% in certain regions of the country are inseminated with bulls of specialized meat-breed as crosses are fattened to high live weight of 500-700 kg.

Eighty five percent of the cattle in the country are grown in the private sector as the rest of the cattle - in public and cooperative enterprises

ЛИТЕРАТУРА

1. **Гайдарска**, В. Глобалния млечен сектор в развиващите се страни. – В: Животновъдство, 2012, № 5.
2. **Руссу**, Ал. Молдавская говядина в перспективе. Кишневский Обозреватель, 2009, № 38.
3. Закон о животноводстве - №73-77/15.07.1999 г., Република Молдова, 1999.
4. Статистический бюлетинь – Национальное Бюро Статистики, Република Молдова. Кишнев, 2013.
5. www. noi. md-Арльтернативное животноводство, 08.11.2013 г.
6. www. infotag. md – В Молдове открыта первая ферма по выращиванию крупного рогатого скота на мясо, 2013 г.
7. www.zhiwotnowodstwo. ru-ВМолдове увеличивают поголовие КРС, 2013 г.
8. www. camib. Com/ phid/ bov_ 04 php. – Партнерство по Развитию Пищевой Промышлености, 2003 г.