

Д-р Николай Марков, Мариана Маркова
Институт по планинско животновъдство и земеделие, Троян
Отдел „Планинско животновъдство и биотехнологии”

СЪСТОЯНИЕ И ТЕНДЕНЦИИ В РАЗВИТИЕТО НА ГОВЕДОВЪДСТВОТО В РЕПУБЛИКА БЪЛГАРИЯ ПРЕЗ ПЕРИОДА 2009 – 2012 ГОДИНА

РЕЗЮМЕ

Разглежда се текущото състояние на говедовъдството в Република България през периода 2009/2012 година. Периодът се характеризира с паралелна криза на икономиката в България и ЕС, която оказва своето влияние върху състоянието на говедовъдството, неговата структура и потенциал. Обект на статията са показателите: брой млечни крави, средна млечност, общо производство на краве мляко, брой месодайни крави, производство на месо от говеда в кланично тегло.

Развитието на месодайно говедовъдство като алтернатива е и необходимост, поради ниското ниво на месодобива от говеда в страната.

Използван е сравнителен и ретроспективен анализ за установяване на тенденциите в говедовъдството в Република България във временния интервал 2009 – 2012 година.

Ключови думи: ферми, млечност, месодайни крави, криза, субсидии, кланично тегло

Увод

Говедовъдството в България, в новите пазарни условия е под влияние на различни фактори, като: необходимост от прилагане на принципите и механизмите на общата селскостопанска политика, на европейските стандарти и силната външна и вътрешна конкуренция.

Според Атанасов (2009) през последните години, политиката на страната ни е насочена към синхронизиране на нашето законодателство с това на ЕС.

Кризата в млечния сектор е обхванала целия ЕС. Европейското стадо говеда показва трайно свиване на сектора. Това е резултат от увеличаването на разходите за земя, храна и енергия и изоставане на цените на говеждото месо и на млякото, както и ограничената държавна подкрепа.

Младенова (2008) посочва, че е необходимо да се ускори процесът на модернизация на фермите, за да се увеличи производството на качествена суровина.

Целта на статията е въз основа на измененията на броя на кравите, средната млечност и произведеното мляко и месо да се анализират и сравнят тенденциите в говедовъдството през последните три години и се препоръчат мероприятия за подобряването му.

Материали и методи

За да се добие представа за тенденцията на развитие на говедовъдството, е необходимо да се обхване период от време недопускащ краткосрочни събития и фактори. Тенденциите в развитието на говедовъдството в България са свързани с приваждането му в съответствие с изискванията на ЕС. Анализирани бяха: Общото производство на краве мляко и Общото производство на говеждо месо.

С помощта на Индексния факторен анализ бе установено какво е конкретното влияние на двата фактора – брой на млечните крави и средна млечност от крава върху общото производство на краве мляко в България и брой на кравите и получено месо средно за страната, през периода 2009 – 2012 година.

$$S = x * y,$$

където S е общото производство на мляко, съответно на месо
 x – средната млечна, съответно месна продуктивност
 y – броят на кравите

$$\Delta S = S_1 - S_0$$

0 – базисна година (2009)

1 – индексна година (2011)

ΔS – промяна в общото производство на краве мляко, съответно на говеждо месо

Използвана е информация предимно от статистически публикации на FAO, МЗХ, Агростатистика, Аграрни доклади и маркетинг и пазарни анализи. В статията се цитират моменти от трудове на български и чуждестранни автори. Използват се таблици и диаграми за представяне на резултатите.

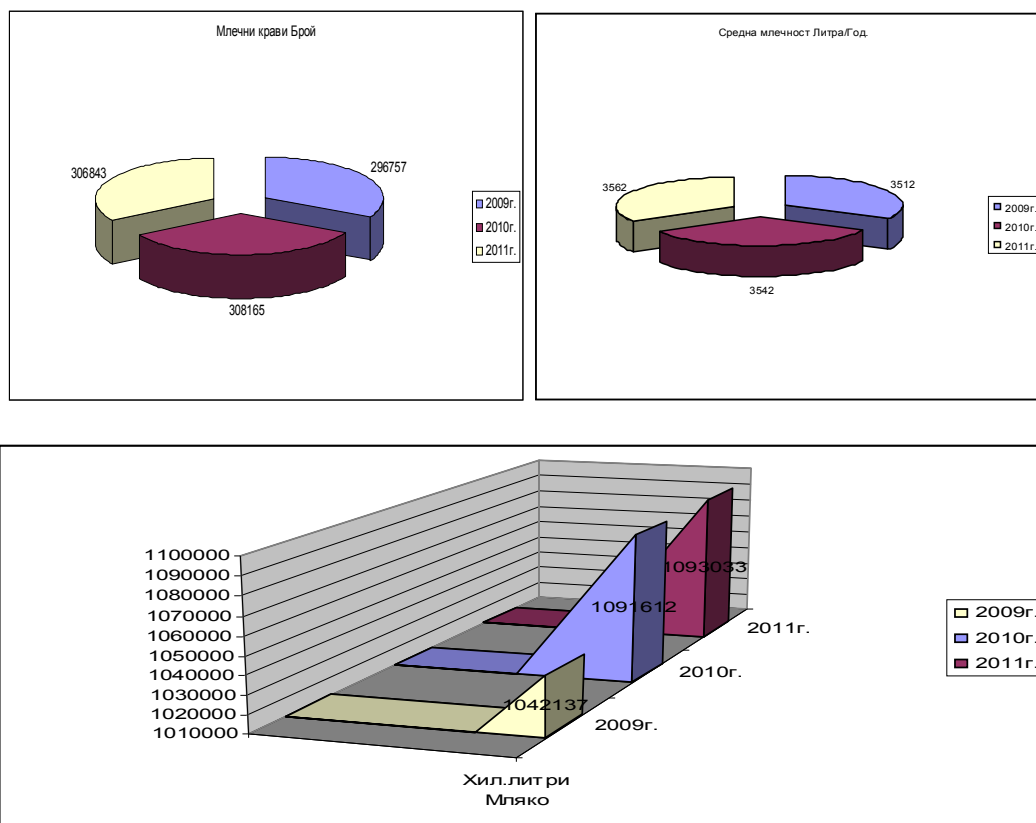
Резултати и обсъждане

Тенденции в броя на животните

Говедовъдството в страната е специализирано в млечно направление – 93% от отглежданите крави са за мляко и 7% са с месно направление. Наблюдава се реструктуриране на отрасъла и окрупняване на говедовъдните ферми. През 2011 година се отчита брой на млечните крави 306 843 броя, а на месодайните крави 23 134 броя.

Табл. 1. Брой животни, средна млечност и производство на мляко и месо

Показатели	Мярка	2009 г.	2010 г.	2011 г.	Изм. (%)
Млечни крави	Брой	296 757	308 165	306 843	-0,4
Средна млечност	Литра/год.	3512	3542	3562	0,6
Мляко	Хил. литри	1042137	1091612	1093033	0,1
Месодайни крави	Брой	15 000	19 000	23 134	21,8
Месо от говеда	Хил. тона	21,9	19,6	20,9	6,6
Всичко крави	Брой	311 757	327 165	329 977	0,9



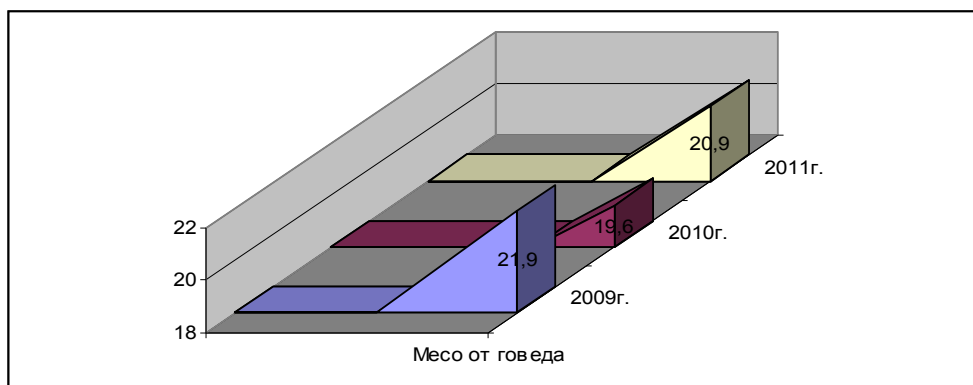
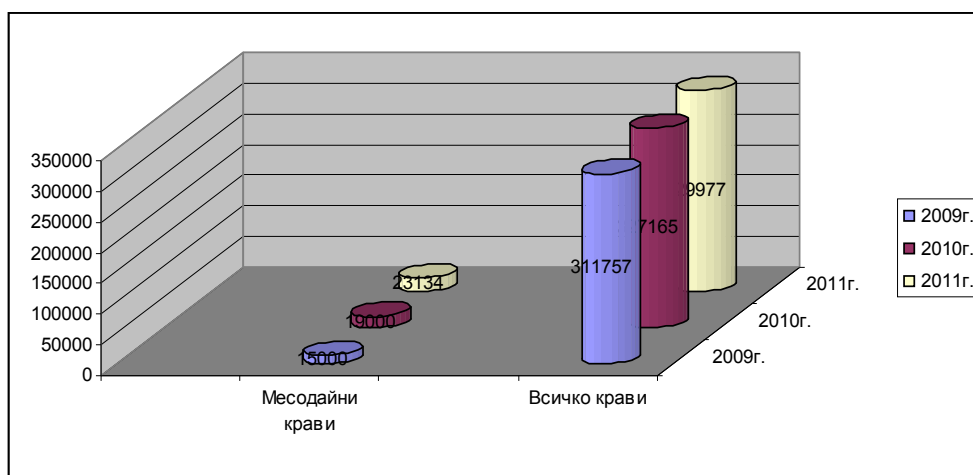


Табл. 2. Разпределения на млечни крави по стопанства през 2011 г.

Крави в различни стопанства	Брой крави в хиляди	Брой стопани	Процент на кравите по групи
1–9 крави	118,0	68 675	38,4
10–19 крави	44,5	3430	14,6
Над 20 крави	144,3	2829	47
Общо млечни крави 2011 г.	306,8	74 834	100



Продуктивност на млечните крави

През 2011 година производството на краве мляко в България нараства минимално с 0,1% спрямо 2010 година, до 1 093 033 хиляди литра и представлява 87,6% от общия добив на мляко за годината. Наблюдава се минимално намаление на броя на млечните крави с 0,4% в сравнение с 2010 година, до 306 843 броя, като същото се компенсира от увеличение на средната млечност с 0,6% до 3562 литра.

През 2011 година дялът на млечните крави от общия брой крави в страната намалява до 93%, при 94,3% през 2010 година, поради отчетен ръст на месодайните крави с 21,8%.

В страните от ЕС изкупната цената на млякото през 2011 година варираше от 29,5 евроцента през лятото до 34–35 евроцента през зимата. В България цената през зимата достигна до 70 стотинки през януари и се срина на 45–50 стотинки през летните месеци. Този значителен спад в цената млякото доведе до срив в организацията на хранене, профилактика, ветеринарно обслужване, изкуствено осеменяване и селекция.

Анализирайки производствените показатели за страната, общ добив краве мляко и средна млечност, забелязваме, че има лек ръст от 0,6% при общия добив на мляко и 20 килограма за година при средната млечност.

Сравнено с нарастването на средната млечност в ЕС, където темповете на нарастване на средната млечност са 1,5–2%, нашето нарастване е достоверно малко. Въпреки добрите генетични способности на отглежданите в България млечни породи говеда, 5500–6000 литра, средната млечност остава ниска – 3562 литра и бележи ръст от 20 литра.

Добра тенденция е също, че кравите в групата над 20 броя крави са нараснали на 47%, а броят на кравите от групата 1–9 крави е намалял на 38,4%. Резултатът показва намаляване броя на малките стопанства, а относителния дял на фермите с над 20 крави бележи нарастване.

Броят на стопанствата (фермите), в които се отглеждат месодайни крави намалява, а броят на кравите в тях се увеличава с 24,1% до 23 134 броя. Тенденцията показва увеличаване на броя на месодайните крави като алтернатива на млечното говедовъдство.

Месна продуктивност на крави

В България клане на говеда се извършва в 34 кладници, регистрирани като търговски дружества. Произведеното месо от говедовъдството е с 4,8 % по-малко спрямо произведеното през 2009 година и с 6% повече в сравнение с 2010 година. В много страни на ЕС и САЩ от всяка крава годишно се получават до 200 килограма месо а в отделни страни и 250 килограма месо. Анализът на резултатите ни показва, че през 2011 година сме получили 64 килограма месо от крава. Резултат значително нисък и обезпокояващ като фактор.

Субсидиране на говедовъдството

През последните три анализирани години говедовъдството се е подпомагало по схеми за национални доплащания и по специфични схеми за подкрепа на млечния сектор.

Табл. 3. Изплатени суми по схеми за национални доплащания и специфично подпомагане в животновъдството 2009 – 2012 г.

Схема	2009 г.	2010 г.	2011 г.	2012 г.
НДДП за говеда необв. в лева	41 156 050	39 530 055	29 282 385	26 513 053
НДДП за крави боз. телета в лева		2 223 691	3 307 057	7347
НДДП за клане в лева			212373	

Приложението на схемите по години е:

През 2009 година схема за национално доплащане за животни, необвързана с производството при говеда.

През 2010 година бяха въведени три допълнителни схеми за подпомагане на млечното говедовъдство, финансирани от Европейския фонд за гарантиране на земеделието за:

1. Ферми, в които се отглеждат от 10 млечни крави до 49 млечни крави включително.
2. Ферми, в които се отглеждат 10 и повече млечни крави, разположени на на територията на необлагодетелствани райони.
3. Ферми, в които се отглеждат 50 и повече млечни крави, разположени на територията на нитратно уязвими райони.

През 2011 година бяха продължени схемите от 2010 година.

Един от критериите за допустимост по схемите за подпомагане е минимален брой отглеждани животни в говедовъдството.

Спрямо предходната година, към края на 2011 година се отчита намаление както на фермите с 1 до 9 броя крави, така и на броя на животните отглеждани в тях. Наблюдава се тенденция на окрупняване на говедовъдните стопанства, като увеличението е слабо изразено – с 2,4%. Повишен е интересът на фермерите към отглеждане на месодайни крави.

Изводи и препоръки

Броят на млечните крави намалява с относително по-бързи темпове от увеличаване на продуктивността. Наблюдава се окрупняване на стопанствата (фермите) през изследвания период. Несъмнено, един от основните фактори, допринасящи за наблюдаваното окрупняване на фермите отглеждащи говеда, е предоставяното подпомагане по линия на директните плащания – национални доплащания и специфична подкрепа. Необходимо е да се ускори процесът на модернизация на фермите, за да се увеличи производството на качествена продукция. Използваните породи в млечното и месодайното говедовъдство са важен фактор за повишаване на ефективността на производството.

Очаква се концентрацията в говедовъдството да продължи, като се увеличи броят на месодайните крави и делът на промишления добив на месо от говеда. В същото време се прогнозира значително до 40% намаляване на броя на стопанствата (фермите) от млечни крави и броя на кравите в тях.

Като положителна тенденция се отчита и регистрацията на две развъдни организации в областта на месодайното говедовъдство през 2011 година – за развъждане на породата „Лимузин” и Асоциацията за развъждане на породата „Абердин Ангус”. Националният съюз на говедовъдите в България (НСГБ) през 2012 година успя да обедини водещите организации в страната в областта на говедовъдството и да създаде предпоставки да се извършва правилен селекционен контрол.

ЛИТЕРАТУРА

1. Доклади на отдел Агростатистика при МЗХ – 2009, 2010 и 2011 година.
2. **Димитров, Цв.** Перспективен анализ на мляко и млечни продукти – 17.09.2012 година. МЗХ, София.
3. **Михайлов, М.** България за кризата в млечния сектор. В „Фермер-новия”, 11.09.2012 година, София.
4. **Атанасов, Д.** Тенденции в млечното говедовъдство на ЕС и България през периода 2000 – 2007 година. Пловдив: Аграрен университет, Икономика и управление на селското стопанство, 54, 2009, № 6.
5. **Младенова, М.** Възможности за реструктуриране на млечните ферми в говедовъдството. Институт по аграрна икономика. Икономика и управление на селското стопанство, 53, 2008, № 5.
6. Междинен анализ на „Перспективи за развитие на животновъдния сектор до 2014 година”. МЗХ, септември, 2012.
7. **Бочева, Н.** Броят на фермите ще намалее до 2014, отглежданите животни ще се увеличават, INVESTITOR. BG, 04.08.2011.
8. **Дарджонов, Т.** Къде е изходът за производство на качествено мляко. Асоциация за развъждане на Черношарената порода. Добрич, 20.09.2012.
9. **Дарджонов, Т.** Повишаване производството на говеждо месо. София: Земиздат, 1987.
10. **Дарджонов, Т.** Кратък курс по месодайно животновъдство. София: Ел. издателство, 2011.
11. **Джепаридзе, Т.** Создат отрасъл мясного скотоводство. Москва: Главный зоотехник, 2008.
12. **Ангелов, И.** Световната икономическа криза в България. София: АИ Проф. Марин Дринов, 2010.

Summary

The current state of the cattle breeding in the Republic of Bulgaria for the period 2009/2011 year was examined. The period is characterized by parallel economic crisis in Bulgaria and the EU, which influences on the status of cattle breeding, its structure and potential. The objects of this article are the indicators: numbers of dairy cows, average milk yield, total production of cow milk, number of beef and veal cows and meat production from cattle in carcass weight.

The purpose of this article is to analyze trends in cattle breeding and to identify recommendations for its development on the basis of comparative and a retrospective analysis of the above parameters.

The development of beef cattle breeding as an alternative is necessary due to the low level of meat production in the country.

A comparative and retrospective analysis for identifying the trends in cattle breeding in the Republic of Bulgaria for the period 2009 – 2011 have been used.