

#### 4. Архетиповете като организиращ принцип на битието и мисленето

Както отбелязахме архетиповете са в центъра на човешките познавателни парадигми. Те само на пръв поглед изглеждат “ничия земя” между философията и психологията. Оттук произлиза и специфичната критическа функция на архетиповете по отношение на човешките постижения (от гледна точка на истината). Противопоставянето на човешкото творчество и света на несътворените от човешка природа архетипове е интуиция на европейския интелект, който се смята за база на всички научни постижения, улесняващи в днешно време живота в социума. Но, останала без опора в архетиповете, антагонистката отчужденост (като деконструктивизъм) на съвременния човек го кара да се чувства захвърлен в самотното инобитие на безцелната спонтанност. Докато при античната битийност единството на човешкото и космичното, както показахме, е естествено и безвъпросно, то днес се налага едно възвръщане на битийно обогатения с мисли човешки свят в лоното на собственото arche-Логоса и свързаните с него архетипове. Човек може да използва архетиповете за едни или други цели, но не е открил начин за тяхното унищожаване, дори самият нагон на смъртта е архетипен.

Именно плод на **целевия** стремеж е схващането за проблемното поле на архетиповете, формиращо се с развитието на философската логика. От гледна точка на метафизиката архетиповете престават да бъдат даденост и се превръщат в проблем на системата “Човек – Земя – Космос”. Архетиповете създават обхвата на “възможния опит”, чрез който се формира определена действителност. По този начин съдържанието влияе върху една или друга психологична парадигма, преpraщаща към реалния обхват на човешките познавателни способности. Посоката на духовно развитие обаче остава да бъде неизменната метафизична цел, касаеща смисъла на битието. Благодарение на широкото разбиране за архетипа като за “възможен опит” концептуалните схеми на метафизиката включват както постиженията на психологията, така и хуманитарните цели на човека като микрокосмос. Акцентът пада не само върху геометричните форми на телесните измерения на човека и заобикалящия го свят, но и върху архетиповете като организиращ принцип на битието и мисленето. Това от своя страна води до потребност от преразглеждане на хилозоистичните концепции за света, обогатени с постиженията на съвременната **психология на архетиповете**. Метафизиката на архетиповете само задава параметрите

на съвременната онтология, която следва да обхваща в едно цяло битието и мисленето. Такава фундаментална онтология позволява да се разработи и т. нар. онтологична логика в традицията на Сп. Казанджиев.

Това обяснява защо в психологията на архетиповете днес има превес онтологичната проблематика, тясно свързана с най-дълбоките традиции (и свързаните с тях архетипове) на евразийското културно пространство. Архетиповете отразяват по уникален начин логосните форми на битието. Българската метафизична традиция с нейния семиотичен онтологичен модел оказва неизбежно влияние върху съвременните философски търсения и върху оформянето на възможности за създаване на философска логика при отчитането на архетиповете. Тази философска логика би следвало да има като свое ядро онтологичната логика. Тук намира израз стремежът към осветляване на автентичните ейдоси на битийстващото, изразявано чрез модели, принципи (и архетипове) на всичко съществуващо.

Природата на архетиповете се утвърждава чрез херменевтиката на битието. Метафизиката на архетиповете е основната част от програмата на съвременната онтология. Тук следва да се отнесе дори тълкуването на привидности. Преодоляването на трудностите относно метафизиката на архетиповете е в синхрон с опитите за създаване на гореспоменатата онтологична логика.

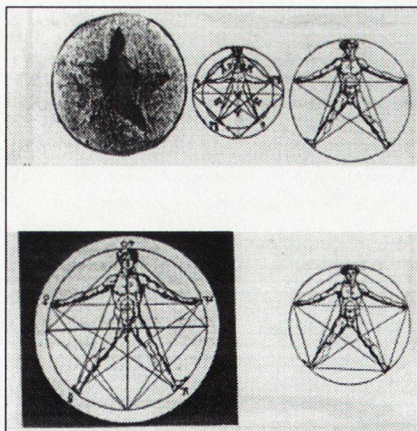
Метафизиката на архетиповете обхваща и онтичния смисъл на битието. Но заедно с това тя ни отправя към проблема за хармонията между човека и света (земна и космична природа). Тук става дума за битийна (същностна) инвариантност на едното и другото. Метафизиката на архетиповете (форми) разглежда неодоушевеното (мъртво) и одушевлено (носещо душа) тяло чрез техни общи инварианти. Именно в този смисъл човешката душевност по своята природа съдържа архетипове като инварианти на битието и мисленето. При изследването на архетиповете се откриват други специфични форми на разумността, които са валидни както за природното, така и за сферата на човешкото. Абстрактно-разумните принципи се оказват не само присъщи на човека, но те са пронизани и от въпросните архетипове. Така новоевропейското разбиране за статуса на архетиповете в онтологичния модел на битието и мисленето придобива особено значение поради възникналия проблем за общия генезис на битието и мисленето, Космоса и човека (Антропен принцип). Проблемът за архетиповете е израз на една начеваща негеоцентрична революция в културно-научните парадигми на съвременното метафизично мислене. Чрез архетиповете като форми на битие и

мислене метафизичният смисъл на биващото се явява като жив смисъл със съответно значение за мисленето като битие.

Разгледаното по-горе антично схващане за човека като микрокосмос, инвариант на подредения разумен космос се изразява в логическата обосноваване на тезата за тъждеството и различието между микрокосмоса и макрокосмоса в тяхното антропно единство. Именно това единство характеризира системата “Човек – Земя – Космос”.

Откриването на математични пропорции и числови зависимости в геологията (и географията) на Земята и Космоса е обединено в антропния принцип. Още в мито-творчеството на отминалите цивилизации, изразено в обичаи, религии и културни паметници се открива архетипното присъствие, вложено в световни родови форми. Архетипните форми на битието и мисленето са изразявани посредством редица символи и езотерични знаци. Магическата представа за числото се включва в почти всички образи на митологичното повествование. Но исторически недостатъчно добре е изследвана връзката на числовите изображения с архетиповете и митологизираните символи. Идеята е, че е възможно пренасянето на формите на симетрия в архетиповете към обекта на психологията, при което се получава структурна идентичност на битието и мисленето. Подобна структурна идентичност открива нови възможности за автентично познаване на логосните форми на битието, което е “забравено” от технизирания дух на нашето съвремие. Това налага преоткриване на евристичния архетипов потенциал и неговата енергия. Тук няма да се занимаваме подробно с този проблем защо архетиповете обясняват логоса на света като причастен на логоса на разума. Архетиповете придават смисъла на симетрията в архаичното народотворчество, за да се свържат продуктите на разума като израз на по-висши принципи в космичното битие. Определеността на логосните форми на битието добива осъзнат и целенасочен характер в архетипните начала на метафизичното мислене и самата психика.

Гореспоменатата ситуация на семиозис в архетиповете на света и светогледа съществено не се различава по своя сигнификативен аспект от онтичността на даденото. Днес еволюцията в употребата на архетиповете им е придала известна произволност и известна нелегитимна договореност. Но семиотичните модели на архетиповете се отличават със структурално единство и хармония, защото чрез съответстваща символика се изобразяват ейдосите в архитектуриката на Космоса. Чрез архетиповете човек още в своята праистория придобива чувство за съучастност в космичния ред. Всяка култура се



Неолитната пентограма от Орловец, изобразена върху дъното на ритуален керамичен съд.

Архетиповете изразяват възможно най-висша степен в симетричната организация на битието, но без тях са невъзможни и истинните форми на мислене. Затова чрез психологията следва да се търсят и архетипните основи на Логиката и онто-логията.

С оглед на архетиповете като родови форми симетрията (като сигнификативен аспект на знака) е символ и на одухотвореност. Всяка аксиална симетрия представлява разгърнатост и обективация на своя непротяжен Център. Архетипът на Центъра носи важен психологичен смисъл. Освен горепосочената душевна функция центърът е символ на живото начало на съществуващото, на времето и протяжността. Той е изобразяван чрез точката. Като начало тя има сингуларна природа. Тя е символът и фокусът на всички измерения, за да централизира в себе си на архетипно равнище времето и пространството (като архетип). Центърът е носител на душата на съществуващото. Всяко тяло, което е симетрично и притежава център на симетрия, според неоплатониците, би следвало да има душа. Този център е средоточие на енергия и информация. Архетипът на Центъра се среща в психичния живот на почти всички космогонични митологии и религии. Според някои митове общите точки между този и отвъдния свят са възможни благодарение на това, че се намират на върховете на един симплекс, вписан в сфера. Всеки от тези върхове може да заема централно местоположение. Това дава отговора на въпроса,

стреми да копира формата и да определи архетиповия смисъл. Без архетиповете и днес ни изглежда трудно да прозрем основанията на **Питагореизма** и изобразението на четирите основни космически първоелемента посредством геометрични фигури – защо земята е куб, а огънят – тетраедър. Кубът като фигура на Земята съответства на фигурата с най-висша симетрия. Същото може да се каже и за покъсните знаци от алхимията, изобразяващи различни вещества в контекста на тяхната социкултурна функция. Същевре-

защо хората дълго време са смятали Земята за център на вселената или в отделни точки от нейната повърхност се изграждат светилища. Земята всъщност е център на човешката дейност (засега). Слънцето, от друга страна, в астрономията е било изобразявано като окръжност с вписана в центъра точка. Същевременно в някои митове то е и небесното око на разума. Имайки център, според такива митове, Слънцето не е просто източник на енергия. То е Божество, Самосъзнателен Дух, чиято сила е в пряка връзка с идеалната форма (сферата), в която се разгръща неговата енергийност. В този смисъл то е соларният Дионис като бог на разума (според древните траки). Но анимата и анимуса на човешката душа се свързват с Дионис-Загрей, който е и “пастир на души”.

Архетипната космична симетрия се възплъщава във всички форми на действителността. Като най-висш израз на този човешки стремеж архетиповете лежат в основата на семиотичните световни модели на Човека, Земята и Космоса с тяхната вътрешна логика на своите родови форми. Но самият световен онтологичен модел е положен чрез съответни архетипове във всяка проява на Битието. Чрез архетиповете може да се прозре общия принцип на световния модел или древният емпиричен образ на “голямата вселенска (космическа) душа”. Дори скалата или кристалът (най-очевидното за безкритичния разсъдък) би следвало да е възплъщение на мъртва природа, но неговите естествени елементи на симетрия имат архетипна природа. Но това, както вече стана ясно, не означава, че архетипът е пасивна форма, подвластна на естествено-утвърждаваните елементи на симетрия. Те имат съществено значение за разкриване и на самата метафизична природа на архетиповете:

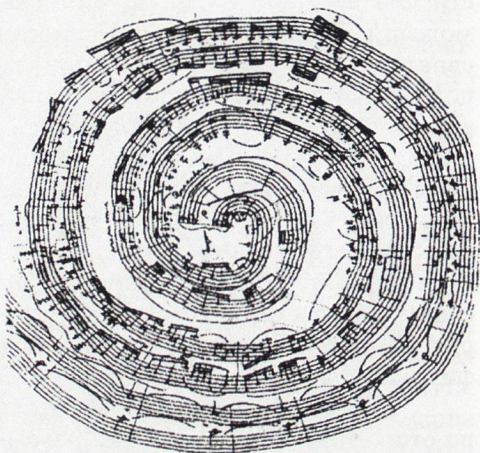
1. Не съществува рязка физическа граница между живо и неживо по отношение на архетипа като родова форма на битие (и мислене).

2. Като родови форми на битие и мислене архетиповете имат (като възможност) строго обособена вътрешна структура, според която процесите, свързани с тяхното битие, въздействат по определен начин върху средата (подобното на формата и материята). Същевременно следва да се приеме, че архетиповете се образуват и развиват по подобие на живия организъм, тъй като за човека (микрокосмос) играят ролята на битие и мислене.

3. Архетипът е основата на всяка цялостна система от елементи на симетрия, изграждащи числовите и геометрични форми във Вселената. Така става ясно, че архетиповете са валидни и за макрокосмоса. Но те имат пряка връзка с кардиналния философски въпрос –

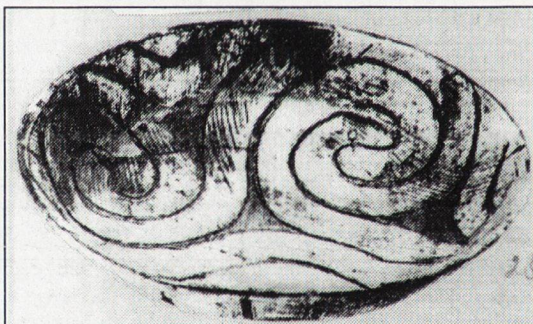


Архетипът като чиста природа (зародишно ядро на кристал), разкриващ растежа на кристалите. Кристалите от всички планети и метеорити са подчинени на 7 основни типа симетрия. Преобладаващата част от архетиповете са производни на най-висшия тип симетрия, носещ названието кубическа сингония.



Петолиние с двойни спирални форми, на които е композирана съвременна мелодия. Тази архетипна форма съответства на спиралните галактики в Космоса.

Праисторически съд (култура Марица, Енеолит), върху който е изобразен символът на двуединството – две преплетени змии, обвити една в друга. Възпроизвежда ядрото на естествения кристал, посочен по-горе.



за отношението мислене – битие. Той се свежда до положението, че архетипът е традиционната форма на битие и мислене дадени в единство.

Метафизиката на архетиповете следва да разкрива родовото тъждество между мислене и битие, а така също – числово-геометричния принцип в природата и интелекта (изкуствен и естествен). Като израз на родова симетрия кристалните форми се образуват чрез възможностите на архетиповете и се разполагат в точно определени пропорции. Това е особено важно от гледна точка на традиционното схващане за архетипа в новоевропейската метафизика, фундаментална онтология и философска логика.

Архетиповете не са артефакти, присъщи единствено на психиката. Като положени в човека, те би следвало да организират неговия сетивен опит, т.е. човекът поддържа природата според архетиповете на разсъдък, а не обратното. Но и архетипните зависимости чрез своята активност следва да са свойствени на природните образувания. Тази фундаментална онтология приема, че хабитусът на кристалните форми не е произволен от гледна точка на телеологизма. Така наречените безжизнени симетрични форми са не само обекти, но и субекти на собственото си съществуване. Това се отнася и за 7-те системи на симетрия, които предопределят организацията веществото във Вселената. Без архетиповете разумът изглежда някак изкуствено привнесен в света чрез човека и откъснат от космическото битие. Ако архетиповете са чужди на битийните форми, то какви са техните основания (генезис) и каква е формата на тяхното битие? Но психичният живот и мисленето, а с тях и цялата гама от (психични) явления са вкоренени в определена система от архетипове. Същевременно чрез архетиповете се проявява рационалността, вярата, интуитивността. Но на този етап архетиповете като организиращи начала и възможности за познание изглеждат небитийни в контекста на един положен хаос, в контекста на възникващото налично битие.

Родовите форми на битие участват във възпроизводителните способности на живата природа. Но родова природа имат и т.н. мъртви минералогични форми на симетрия. На архетиповете може да се гледа и като на креативно първоначало, причина на самото себе си. Но архетиповете като висши родове на мислене и битие са логосни форми от които се раждат и в които се завръщат всички неща, имащи обща (родова) форма на битие.

Архетиповете, които предхождат разумната човешка дейност всъщност са плод на естествени битийни процеси. Казано иначе, в

природата не просто има архетипове на които можем да припишем родови характеристики, но има и неща, чиято родова принадлежност съществува като проява на геометрични (и числови) принципи, съществуващи в качеството на симетрия. Подобна архетипна зависимост е толкова пряка, че без нея е невъзможно съществуването на единичните неща чрез техните родове. Това широко схващане за понятието “архетип” позволява да се изследва принципът на определение на формата в нейните качествени прояви. Архетипът не би бил архетип, ако не се подреждаше въз основа на точно определени отношения на числова съразмерност и симетрия. Архетипове следва да наричаме онези родови форми, които образуват съразмерност и целесъобразност. Архетиповете задават структурата, а не същността. Но архетипът е и форма, която задава съответна същност. Едва чрез архетипа може да се обясни защо всяка естествено породена вещь би следвало да има свое число (и структура). Качествените различия между отделните природни елементи касаят до формата на количествените разлики в света на архетиповете. На архетипни основания следва да се градят родовите форми на антропното пространство в Първоначалния взрив, довел до възникване на Вселената. Антропно зададените числови константи имат свой аналог в родовите форми на архетиповете, на същностите. Оттук следва, че материята се формира чрез разумни в общия смисъл на думата начала. Физиките ги наричат закони, но се ограничават да ги разглеждат като предмет на обяснителния принцип за проявите на взаимодействие между телата и във вътрешната природа на архетиповете. Именно чрез архетиповете законите на физиката са основанията и принципите на проявление на отношенията между телата. Но архетиповете са и характеристики на тяхната същност. От тази гледна точка проявите на архетиповете следва да се търсят в смисъла на такива понятия като: сила (сътворена и несътворена), енергия (сътворена и несътворена), заряд и др.

Но сама по себе си психологията като наука в крайна сметка остава при феномена архетип. Метафизичният подход обаче се интересува от родовата природа на архетиповете и тяхната йерархия. От изложеното дотук става ясно, че архетипът не е артефакт, но той по своята родова природа може да обуславя артефакти.

Законите и артефактите изразяват възможността архетипът да премине в действителност. Архетипните родови форми пораждат принципи и модели, олицетворяващи прехода от родово-общото към единичното. Именно в това отношение те се изявяват най-убедително



като фундаментални родове на битие и мислене. Метафизиката на архетиповете преодолява традиционните предели на философското познание, но тя поставя на качествено ново равнище взаимоотношението между философията като метафизика и психологията. Метафизиката на архетиповете при това изисква ново схващане за субект-обектното отношение в гносеологията и онтологията на психичния феномен.

Културно-историческото и природо-естественото в традиционната онтология се нуждаят от преразглеждане в съвременната картина на света. Метафизиката на архетипните родови форми ни дава възможността чрез херменевтиката да схванем по-ясно логосните форми на битието и мисленето. Спонтанно възникналите философски проблеми не дават цялостен и пълнокръвен облик на психичното, ако се догматизират. Нито една догма няма абсолютния дух на философията като метафизика, основаваща се на архетиповете. Те могат да бъдат предмет на метанаучна, философска рефлексия, спояваща разкъсаните ни познания за психичното. Последното конструира, но и запазва екзистенциалната мощ на човешкото битие при това – в съпринадлежност е Космосът.

Същевременно архетипите са фундаращи принципи на световните параметри, характеризиращи битието и мисленето. Архетиповете правят условно разделението на човешки и природен свят. Като висши родове на битието и мисленето те са устремени към Всеобхватното (Ясперс), което за стоиците и неоплатониците е Едно. Архетиповете като висши родове носят в себе си тъждеството на мислене и битие. Архетипът е родово въплъщение на това тъждество. Всяко естествено възникнало тяло носи своето минало. В него винаги се проявяват определени висши родове като архетипове и като логосни форми. Така те стават ценен извор на херменевтично тълкуване. В архетиповете човекът престава да бъде самотно, захвърлено във вселената същество, надарено или “наказано с разум”, който трябва да мисли истинно. Той се самоосъзнава като част от един по-висш онтологичен ред и заслушан в Логоса той може в крайна сметка да чуе себе си и да осъзнае логосните форми на психичното, т.е. архетиповете като висши родове на битие и мислене. Душевността и интелекта изразяват определени архетипови форми.