

ПЛОЩАДКАТА КАТО ГРОБНО СЪОРЪЖЕНИЕ В ЮЖНА БЪЛГАРИЯ ПРЕЗ КЪСНАТА ЖЕЛЯЗНА ЕПОХА (V – I в. пр.Хр.)*

Атанас Т. Атанасов

Abstract: In this paper we propose a small part of the development of my dissertation, which scrutinizes funeral practices in South Bulgaria during the Late Iron Age V – I centuries BC. The existing archaeological material is discussed in detail for detailed presentation of the first group burial facilities, namely the burial sites. For better performance tables prepared on the basis of which bring out their conclusions. The site can be seen as the first burial occurred facility which, although simple in its construction, exists in many variations and processing are invariably develops in the next group of burial pits. While that sounds like a pattern in most of the sites may be linked to a population with fewer financial resources, and hence the low levels of social structure. Everything said here depicts a small part of the spiritual culture of the then population, which by its appearance in a material world inevitably leave traces in the modern notions of funeral practices.

Изхождайки от конструкцията на всяко изложение, в самото начало е мястото на уводната част, в която да се формулират целите, които съм си поставил с написването на настоящата статия, а именно представяне на площадките, като едни от първите съоръжения използвани от населението за полагане на своите мъртъвци или останките от тях през V–I в. пр.Хр. в Южна България. Другата цел е да изготвя на базата на максимален брой критерии таблица, в която да систематизирам получените данни и на базата на синтезираните резултати да се изготви едно вътрешно разделение на гробните площадки и при съществуваща възможност да се разтълкуват отделните различия в контекста на общото развитие на площадката като гробно съоръжение.

* Искам да изкажа моята благодарност в самото начало на доц. д-р Румяна Георгиева за конструктивната критика при направената рецензия на настоящата статия. На изказаните препоръки съм се постарал да отговоря максимално отговорно и акуратно.

ръжение. В рамките на настоящото изложение се опитвам да дам ясен отговор на въпроса – защо? Защо площадки? Защо с тези размери и форма? Защо притежават ограждане и покритие на дъното?

Разглеждайки гробните съоръжения, първо пред изследователя възникват няколко теоретични въпроса, които изискват нашето внимание и които при едно задоволително обяснение ще дадат добра изходна база за по-нататъшната ни работа. Изхождайки от самото заглавие трябва да се даде ясен и категоричен отговор какво се разбира у читателя, когато прочете думата „гробни”, която произхожда естествено от думата гроб. Затруднението, което бихме срещнали произлиза от липсата на пълни академични издания, които да бъдат една нормативна база за последвалите изследвания върху тематиката. В българския книжовен език думата гроб (мн. ч. гробове) се тълкува като изкопана яма за заравяне на мъртвец (Геров 1975–1978, 247–248, Младенов 1941, 110).

В рамките на тази статия с понятието гроб се обозначава конструкцията на гробното съоръжение, което съхранява останките на мъртвеца, независимо от използвания ритуал, без да е от значение планът и размерите.

Гробът може да се възприеме като материализираният елемент от погребението. Прочитайки по-горното изречение откриваме още една дума, която изисква от нас да бъде разяснена, а именно думата „погребение” защото не рядко в научната литература и много често в публичното пространство се бъркат понятията „гроб” и „погребение”. При думата погребение се среща следното речниково значение, а именно – означаване на действието на изкопаване, заравяне на мъртвец (Геров 1975–1978, I, 72, Романски 1954–1959, II, 543).

Езикът като една жива система търпи развитие във времето, при което и значението на думата „погребение” се изменя, като придобива едно второ значение: „Църковен или битов обичай при заравяне на умрял (Андрейчин 1976, 634). А може да се възприеме като едно съчетано значение „Обредно закопаване, заравяне в гроб останките на мъртвеца (Андрейчин 1976, 649).

Прочитайки по-горните тълкувания, следва да се приеме едно компромисно решение, при което погребението да се разглежда като едно динамично явление или ритуал, при който тялото бива изложено за прощаване, извършват се предвидените от обичая обреди, след

което в зависимост от избора на ритуал, тялото се полага или изгаря в предварително приготвения гроб или на съответната площадка и бива в последствие затрупано. За разлика от „погребението“, „гробът“ представлява една статична система, която ако не е допълнително нарушена може да бъде документирана.

Разглеждайки подробно могилните и плоските некрополи и съпътстващите структури, свързани с погребалните практики, трябва да се даде отговор и на въпроса: Какви гробни съоръжения са използвани от тогавашното население през късната желязна епоха? Тази статия разглежда гробните площадки в Южна България, която в продължение на много векове е свързващото звено между старите цивилизации на юг и югоизток със западната половина на континента и за това тази част на България, като кръстопът на култури е интересна за нас.

За разлика от останалите типове гробни съоръжения, които се използват в разглежданата от мен територия площадките не са толкова преобладаващи структури, но за сметка на това са ситуирани географски в цяла Южна България (карта № 1). За по-ясното онагледяване на примерите съм изготвил таблица, в която са описани характерните особености, които се срещат при проучването на гробните площадки, а именно – форма, размери, покритие на дъното и ограждане (табл. № 1).

При разглеждането на примерите от табл. № 1, при 10 (Аканджиево (Гиздова 1984, 52–53; Гиздова 1985, 52–53); м. „Студенец“, м. „Нещерова къшла“ край Батак (Цончев 1959, 83–89; Цончев, Милчев 1970, 149–205); Долно Съхране (обр. 2, 3, 4, 5), (Гетов 1965, 212–218; Гетов 1972, 91–95; Чичикова, Лилова 1983, 45); гробове № 1, 2, 4 и 5 от могила № 4 край Кочан (Гергова, Кулов 1978, 51–52; Домарадски, Кулов 1978, 55; Гергова, Кулов 1982, 33–34; Кисьов 2009, 110–113); Равногор (Китов 1989, 28–41), могила № X; Славянин (Буюклиев 1964, 61–66), от случаите присъства ограждане, което е направено от малки или големи необработени камъни. При с. Равногор, могила № X, присъства ограждане с два пръстена (Китов 1989, 28–41). Не без основание трябва да се посочи, че тези ограждания притежават конструктивно – охранителна функция, като предпазват насипа от свличане, вследствие ерозивните процеси. Освен чисто прагматичните идеи относно функцията на крепидите, съществуват идеи, според които те могат да се интерпретират като символ на слънцето. Тези

кръгове се издигат понякога доста грижливо или в отделни случаи и немарливо, но въпреки това те могат да се представят като символ на вярата в безсмъртието, както кръгът е символ на безкрая (Петров 1998, 57).

Ирко Попов намира и друга възможна функция на огражденията, която се среща при индоиранския етнокултурен кръг. Тази функция може да се открие в един пасаж на „Ригведа“: „Аз изграждам този пръстен (от камъни) за защита от живите, за да не може никой от тях да достигне този предел“. Според автора, тук се касае за вариант на антропеична магия, която да разграничи света на живите от този на мъртвия и заедно с това да осигури неприкосновеността на сакралното пространство (Петров 1998, 57).

Ограждане с камъни се среща и при скалните светилища и то при тези, които притежават земен насип, за разлика от голите върхове. Крепидите се разполагат около теменоса (свещената площ), тези зидове представляват обикновени натрупвания от ломени камъни без определен порядък и спойка, или едноредово и двуредово подредени големи камъни. Такива ограждения са открити край с. Босилково, Сивино, Треве и Забърдо. Първият зид е датиран в края на късната бронзова епоха, а останалите се датират в периода V–IV в. пр. Хр. В могилните и плоските некрополи най-вероятно са маркирали свещената гробна площ на мъртвия (Кисьов 1990, 64–74; Кисьов 1998, 31–38).

Съществуващите ограждения на гробните площадки, според мен, очертават границите на едно пространство, което трябва да служи като една своеобразна разделителна линия между реалния профанен свят, от една страна, и сакралното пространство, заявявайки ясно, че трябва да присъства невидима граница между двата свята. Прави впечатление, че примерите на гробни съоръжения, където присъства ограждане са от западната част на разглежданата от мен територия, като същевременно тази практика съществува едновременно и при двата вида некрополи.

При 15 от случаите – Аканджиево (Гиздова 1984, 52–53; Гиздова 1985, 52–53); Бургас (Балабанов, Дражева 1981, 9–11); гроб № 9 от могила № 3 от Долно Съхране (Гетов 1965, 212–218; Гетов 1972, 91–95; Чичикова, Лилова 1983, 45); Зелениково (Кесякова 1982, 97–106; Кисьов 2004, 98), (обр. 7); гроб № 1, 2, 4 и 5 от могила № 4 и гробове № 3, 5, 10 и 15 от могила № 5 край Кочан (Гергова, Кулов 1978, 51–52; Домарадски, Кулов

1978, 55; Гергова, Кулов 1982, 33–34; Кисьов 2009, 110–113); Оризово (Цончев 1948, 15–24), (обр. 6); Пампорово (Кисьов 2009, 119); Славянин (Буюклиев 1964, 61–66), повърхността на площадката притежава покритие, изработено отново от дребни и по-едри плочести камъни, като само в един от случаите дъното на площадката е направено от добре подредени каменни плочи (Пампорово). Може да се изведе една закономерност, според която в случаите, когато площадката е оградена с камъни то понякога присъства и покритие на дъното.

През елинистическата епоха площадката продължава своето развитие, но ако се погледнат примерите, то ясно се вижда по-малкия брой в сравнение с класическата епоха. При три от случаите е налице ограждане на гробната площадка (Брестовица (Кисьов, Давидова 2012, 190–192); Долно Съхране (Гетов 1965, 212–218; Гетов 1972, 91–95) и Ново Село (Кисьов 2004, 16). При четири от случаите присъства покритие на повърхността Брестовица (Кисьов, Давидова 2012, 190–192); Панагюрски колони (Димитрова, Гиздова 1975, 39–87), (обр. 8) и Стойките (Кисьов 1988, 67; Кисьов 1989, 53–55; Кисьов 1989, 13), (обр. 9), гроб № 16 и 22). Само при гроб № 22 от плоския некропол при с. Стойките покритието на площадката е изградено в четири пласта – площадка от каменни плочи покрита с пръст с дебелина 0.40 м, върху този пласт площадка от камъни покрита с нов пласт от пръст с дебелина 0.30 м. Това натрупване е оградено и покрито с каменни плочи (Кисьов 2009, 126).

Не са малко и случаите когато при направата на площадките не се изграждат покрития на дъното и ограждащи зидове: Батак (Цончев 1959, 83–89; Цончев, Милчев 1970, 149–205), м. „Църнат“, м. „Койлото“ могила № 2 и 3; Босилково (Кисьов 1988, 67); Горски Извор (Петров 1993, 7–36; Петров 1999, 53–60), могила № 2, гроб № 2; Долно Съхране (Гетов 1965, 212–218; Гетов 1972, 91–95; Чичикова, Лилова 1983, 45), могила № 3, гроб № 8, могила № 6; Мезек (Велков 1937, 117–145); Равногор (Китов 1989, 28–41), могила № VIII; Радецки (Игнатов, Гергова 1989, 52–53); Староселец (Георгиева 1990, 45–46; Данкова, Велков, Ников 1991, 307–339); Кабиле (Димитрова 1971, 36–45) (обр. 1); Овчарци (Стайкова 1992, 57) (обр. 10); Панагюрски колони (Димитрова, Гиздова 1975, 39–87). Ако проучените площадки

не са оградени с камъни, трудно могат да се установят точните размери, което изисква много по-прецизна работа от изследователите при тяхното изследване. Ако върху площадката е извършена кремация, по съществуващите следите от отухляване на почвата може да се установи точните размери.

При гробните площадки се използват и двата начина на полагане на мъртвците, като в количествено отношение резултатите са следните – при 9 от случаите присъства трупополагане, а при 11 кремация. В рамките на Стойките (Кисьов 1988, 67; Кисьов 1989, 53–55; Кисьов 1989, 13) се среща частично трупополагане в некропол с кремация.

Интересни са случаите Батак (Цончев 1959, 83–89; Цончев, Милчев 1970, 149–205); Долно Съхране (Гетов 1965, 212–218; Гетов 1972, 91–95; Чичикова, Лилова 1983, 45); Равногор (Китов 1989, 28–41); Панагюрски колони (Димитрова, Гиздова 1975, 39–87), където в рамките на един и същ некропол, съществуват площадки, които не притежават покритие на дъното и оградящи зидове с такива, които притежават и двете. Според мен, не може да се говори за различен етнически състав на населението, погребано в рамките на един и същ некропол, а по-скоро за лични предпочитания на близките, съобразени с техните вярвания.

Не може да се твърди със сигурност присъствието на една географска обвързаност на площадките с дадена географска област на Южна България. По същия начин може да се твърди и за благосъстоянието на погребаните, но предимно при разкриването на площадки се откриват „по-бедни” гробове, но сами разбирате, че думите „беден” и „богат” са много условни, понякога един керамичен фрагмент може да се окаже много по-скъп и от намирането на благородни метали. В много от случаите върху площадките се натрупват каменни могилки, покрити отгоре със земен насип.

На базата на по-горе описаните данни, площадките могат да се разделят като се има предвид тяхната форма на: **кръгли, правоъгълни, елипсовидни и неправилни**. Размерите варират в широки граници, като за тях са определящи индивидуалните черти на погребания и изискванията на хората изграждащи съответните съоръжения. На базата на покритието на повърхността на два основни вида:

с наличие на покритие от различни материали и без покритие. При покритията на повърхността тогавашното население използва най-често речни камъни, защото те са в повечето случаи плоски и могат по-лесно да се използват за покриване дъното на площадката. При ограждането отново се наблюдава две разновидности: **площадки с ограждане и без ограждане.** Ограждането, според мен по недвусмислен начин осъществява разделението между света на живите и мъртвите, определяйки гробните площадки като място, отредено единствено за мъртвеца и по този начин го натоварва със сакрални функции.

Площадката може да се възприеме като първото възникнало гробно съоръжение, което макар и просто по своето изграждане, съществува в множество вариации и усъвършенствайки се неизменно се развива в следващата група съоръжения, на гробните ями. Площадката е едно от множеството гробни съоръжения, които се използват през V–I в. пр.Хр. в Южна България. Може би, поради своето устройство и не чак толкова впечатляващи технически характеристики, не е така подробно описвана от изследователите, като на места в статии са посочени единствено размерите без допълнителна информация, а другаде и тези данни са спестени, което нанася ущърб при по-късните изследвания. Тези липси не означават, че площадката, използвана като гробно съоръжение не притежава ясно изразени форми и ограждане, които непосредствено са свързани с религиозните вярвания и погребални практики на населението. Покритието на повърхността, там където съществува в повечето случаи е свързано с облицоването на стените. Погледнато от социално-икономическа гледна точка, гробните площадки не се използват от управляващата прослойка, която има средствата и възможността да поръча изработката на по-сложните в техническо отношение гробни съоръжения, а от население, непосредствено свързано с производствените процеси в едно населено място. Ако представянето на гробните площадки отсъстваше, не би било възможно подробното изложение на погребалните практики в една територия, която е кръстопът на толкова много култури, които оставят своя отпечатък в Южна България през V–I в. пр.Хр.

ЛИТЕРАТУРА

1. **Андрейчин и др. 1976:** Л. Андрейчин и др. Български тълковен речник. София, 1976.
2. **Балабанов, Дражева 1981:** П. Балабанов, Ц. Дражева. Тракийски некрополи в кв. „Победа” в Бургас. – Известия на Музеите от Югоизточна България, VIII, 1985, с. 9–11.
3. **Буюклиев 1964:** Хр. Буюклиев. Две раннотракийски могилни погребения от Старозагорско. – Археология, 1964, 4, с. 61–65.
4. **Велков 1937:** Ив. Велков. Разкопките около Мезек и гара Свиленград през 1932 – 1935 г. – Известия на Българското археологическо дружество, XI, 1937, с. 117–145.
5. **Георгиева 1990:** Р. Георгиева. Разкопки на надгробна могила в с. Староселец. – Археологически открития и разкопки през 1989 г., XXXV, 1990, с. 45–46.
6. **Гергова, Кулов 1978:** Д. Гергова, И. Кулов. Разкопки на тракийски могилен некропол при с. Кочан, Благоевградски окръг. – Археологически открития и разкопки през 1978, София, 1979, с. 51–52.
7. **Геров 1975–1978:** Н. Геров. Речник на българския език. София, I–VI, 1975–1978.
8. **Гетов 1965:** Л. Гетов. Могилни погребения при с. Долно Съхране, Старозагорско. – Известия на Археологически институт, XXVIII, 1965, с. 212–218.
9. **Гетов 1972:** Л. Гетов. Тракийско погребение от латенската епоха при Севтополис. – Известия на Археологическия институт, XXXIII, 1972, с. 91–95.
10. **Гиздова 1984:** Н. Гиздова. Спасителни разкопки на тракийски могилен некропол при с. Аканджиево, Пазарджишки окръг. – Археологически открития и разкопки през 1983 г. Смолян, 1984, с. 52–53.
11. **Гиздова 1985:** Н. Гиздова. Спасителни разкопки на тракийския могилен некропол при с. Аканджиево, Пазарджишки окръг. – Археологически открития и разкопки през 1984 г., 1985, с. 99–101.
12. **Данкова, Велков, Ников 1991:** Г. Данкова, Кр. Велков, Кр. Ников. Спасителни археологически проучвания на обект „Староселец” през 1990 г. – В: Марица Изток. Археологически проучвания. Т. 1. София.
13. **Димитрова 1971:** Ал. Димитрова. Тракийско могилно погребение от късноелинистическата епоха в с. Кабиле, Ямболски окръг. – Археология, 1971, 2, с. 36–45.

14. **Димитрова, Гиздова 1975:** Ал. Димитрова, Н. Гиздова. Тракийски могилини некрополи в Панагюрските колонии при гр. Панагюрище. – Известия на Музеите от Южна България, I, 1975, с. 39–87.

15. **Домарадски, Кулов 1978:** М. Домарадски, И. Кулов. Експедиция „Места 77”. – Археологически открития и разкопки през 1977. София, 1978, с. 55.

16. **Игнатов, Гергова 1989:** В. Игнатов, Д. Гергова. Спасителни разкопки на надгробна могила при с. Радецки. – Археологически открития и разкопки през 1988 г., XXXIV, 1989, с. 52–53.

17. **Кесякова 1982:** Е. Кесякова. Могилно погребение при с. Зелениково. – Известия на Музеите от Южна България, VIII, 1982, с. 97–106.

18. **Кисьов 1988а:** К. Кисьов. Проучвания при с. Босилково, Смолянско. – Археологически открития и разкопки през 1987, XXXIII, 1988, с. 67.

19. **Кисьов 1988б:** К. Кисьов. Проучвания при с. Стойките, Смолянско. – Археологически открития и разкопки през 1987. Благоевград, 1988, с. 67.

20. **Кисьов 1989а:** К. Кисьов. Тракийски некропол край с. Стойките, Пловдивска област. – Археология, 4, 1989, с. 13.

21. **Кисьов 1989б:** К. Кисьов. Тракийски некропол край с. Стойките, Смолянско. – Археологически открития и разкопки през 1988 г. Кърджали, 1989, с. 53–55.

22. **Кисьов 2004а:** К. Кисьов. Теренни обхождания в землищата на селата Зелениково и Розовец, община Брезово. – Археологически открития и разкопки през 2003 г. София, 2004, с. 98.

23. **Кисьов 2004б:** К. Кисьов. Тракийската култура в региона на Пловдив и течението на р. Стряма през втората половина на I хил. пр.Хр., София, 2004, с. 16.

24. **Кисьов 2009:** К. Кисьов. Погребални практики в Родопите (II – I хил. пр. Хр.). Пловдив, 2009.

25. **Кисьов, Давидова 2012:** К. Кисьов, Д. Давидова. Спасителни археологически разкопки на могила № 1 („Петкова Могила”) в м. „Спрежуек”, Брестовица, община Родопи – пловдивска област. – Археологически открития и разкопки през 2011 г. София, 2012, с. 190–192.

26. **Китов 1989:** Г. Китов. Куполните гробници при Равногор в Родопите. – Археология, 1989, 4, с. 28–41.

27. **Китов 1993:** Г. Китов. Тракийските могили. – *Thracia*, 10, 1993, с. 62.

28. **Младенов 1941:** Ст. Младенов. Етимологически и правописен речник на българския книжовен език. София, 1941.

29. **Петров 1993:** Ир. Петров. Тракийски могилен некропол край село Горски Извор, Хасковско. – Известия на Музеите от Югоизточна България, XVI, 1993, с. 17.

30. **Петров 1998:** И. Петров. Могилно погребение от Горски Извор в светлината на тракийските религиозни представи. – Известия на Музеите от Югоизточна България. 1998, XIX, с. 53–60.

31. **Романски 1954-1959:** С. Романски. Речник на съвременния български книжовен език. София, I–III, 1954–1959.

32. **Стайкова 1992:** Л. Стайкова. Спасителни разкопки на тракийска могила край с. Овчарци, община Сапарева баня. – Археологически открития и разкопки през 1991 г. София, 1992, с. 57.

33. **Стайкова – Александрова 2006:** Л. Стайкова – Александрова. Археологически проучвания на тракийски могили от Кюстендилско. – Известия на Исторически музей Кюстендил, XIII, 2007, с. 37–73.

34. **Цончев 1948:** Д. Цончев. Антична могила гробница при Оризово. – Годишник на народния археологически музей Пловдив, 1, 1948, с. 17–18.

35. **Цончев 1959:** Д. Цончев. Археологически разкопки в чашата на язовир „Батак”. – Археология, 3–4, 1959, с. 83–89.

36. **Цончев, Милчев 1970:** Д. Цончев, А. Милчев. Разкопки в чашата на язовир „Батак”. – Известия на Археологическия институт, XXXII, 1970, с. 149–205.

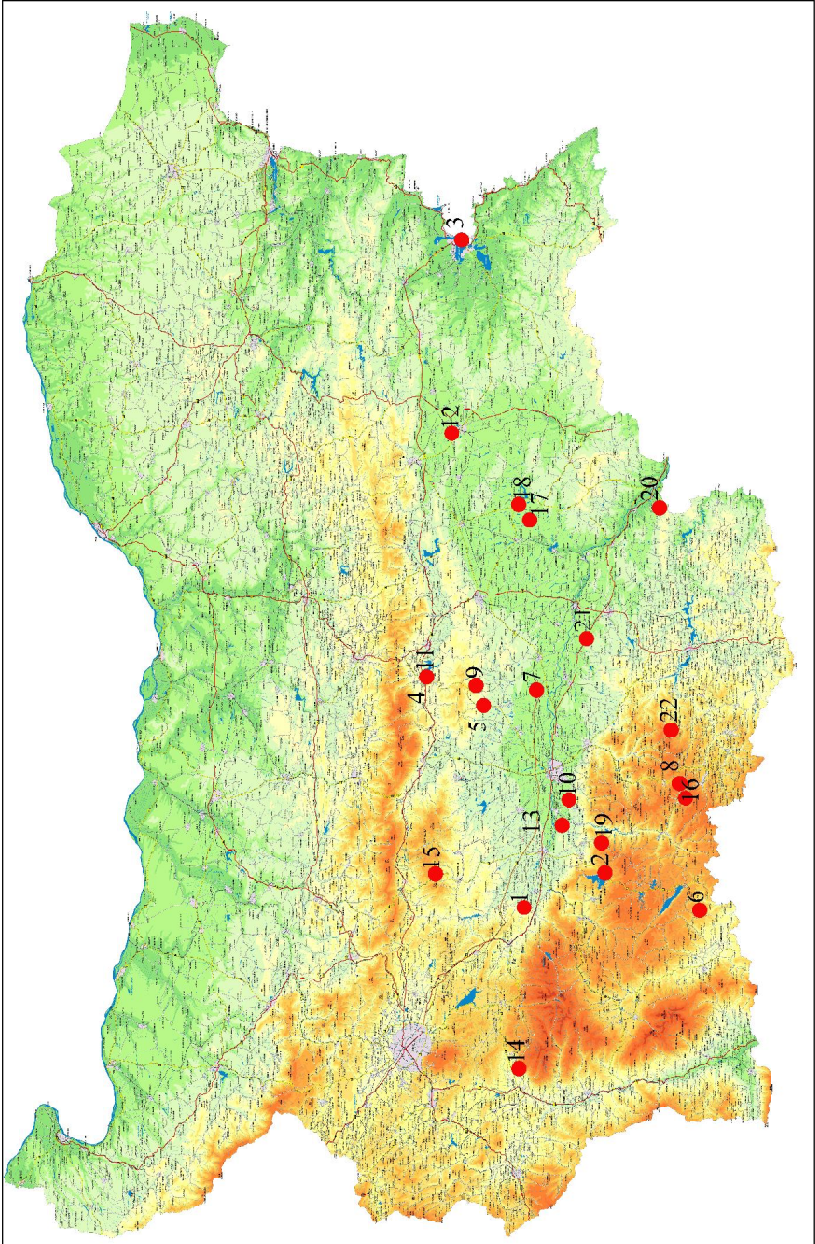
37. **Чичикова, Лилова 1983:** М. Чичикова, Б. Лилова. Проучване на могила № 6 от тракийския некропол в м. „Деветте могили” при с. Копринка, Старозагорски окръг. – Археологически открития и разкопки през 1982 г., 1983, с. 45.

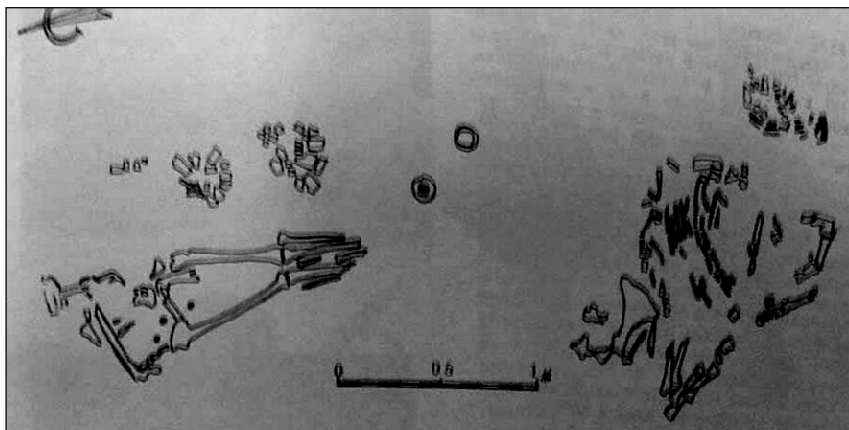
Гробни съоръжения - Площадки					
Пореден номер	Некропол	Форма	Размери	Покритие на дъното	Ограждане
1	Некропол при с. Аканджиево	Две площадки с неправилна форма	Липсват сведения	Дребни камъни	Каменен пръстен от дребни и по-едри камъни
2	Могилен некропол в местността "Студенец" край Батак	Кръгла форма	Диаметър 3 м	Липсва	Около площадката има пръстен от камъни с диаметър 6.50 м и височина 0.80 м
3	Могилен некропол в местността "Църнат" край Батак	Кръгла форма	Диаметър 4 м	Липсва	Липсва
4	Могилен некропол в местността "Деветте" край Батак	Кръгла форма	Диаметър 1.50-2 м	Липсва	Липсва
5	Могилен некропол в местността "Коилогот" край Батак, могила № 2	Кръгла форма	Диаметър 5 м	Липсва	Липсва

6	Могилен некропол в местността "Койното" край Батак, могила № 3	Кръгла аформа	Диаметър 2 м	Липсва
7	Могилен некропол в местността "Нещерова къща" край Батак, могила № 4	Кръгла форма	Диаметър 3.50 м	Липсва
8	Могилен некропол край с. Босилково	Правоъгълна форма	Размери: дължина 1.5 м и ширина 1 м	Липсва
9	Некропол в кв. "Победа" край Бургас.	Кръгла форма	Диаметър 7.20 м	Направено е от безредно струпани камъни
10	Могилен некропол край с. Горски Извор, могила № 2, гроб № 2	Неправилна форма	Липсват сведения	Липсва
11	Некропол при с. Долно Съхране, могила № 3	Неправилна форма	Липсват сведения	Пласт речни камъни
12	Некропол при с. Долно Съхране, могила № 3, гроб № 8	Неправилна форма	Липсват сведения	Липсва
13	Некропол при с. Долно Съхране, могила № 3, гроб № 9	Неправилна форма	Липсват сведения	Пласт речни камъни
14	Некропол при с. Долно Съхране, могила № 5	Неправилна форма	Липсват сведения	Липсва
15	Некропол при с. Долно Съхране, могила № 6	Кръгла форма	Диаметър 1.90 м	Липсва

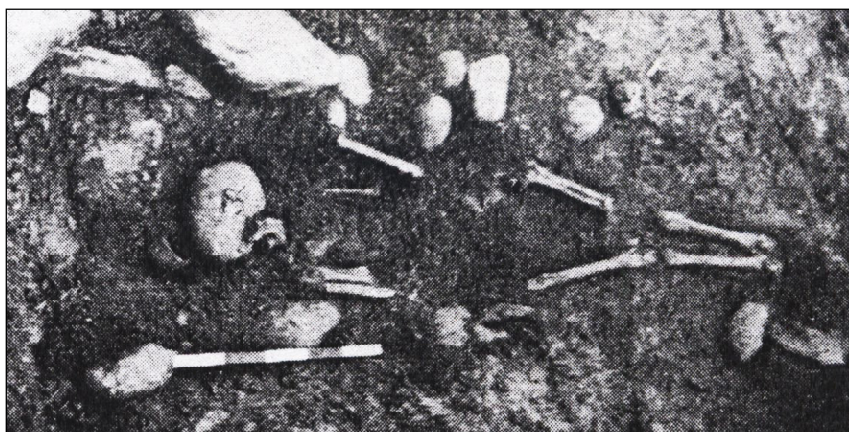
16	Надгробна могила край с. Зелинско во	Неправилна форма	Листе ватсве денгиа	Покривне от речни камъни
17	Некропол при с. Кочан, могила № 4, гроб №1	Площадка с неправилна форма	Листе ватсведениа	Покривне от плочести камъни
18	Некропол при с. Кочан, могила № 4, гробове № 2, 4 и 5	Площадка с неправилна форма	Листе ватсве денгиа	Покривне от плочести камъни.
19	Некропол при с. Кочан, могила № 5, гробове № 3, , 5, 10 и 15	Площадка с неправилна форма	Листе ватсве денгиа	Покривне от плочести камъни.
20	Надгробна могила "Егин Джумала" край Мезек	Неправилна форма	Листе ватсве денгиа	Листе ва
21	Надгробна могила край с. Оризово	Елипсе видна форма	Листе ватсве денгиа	Един ред ломени камъни
22	Могилан некропол край Памторово	Правоъгълна форма	Листе ватсведениа	Покривне от каменни плочи
23	Могилан некропол край с. Ралигор, могила № VШ	Неправилна форма	Листе ватсве денгиа	Листе ва
24	Могилан некропол край с. Ралигор, могила № X	Неправилна форма	Листе ватсве денгиа	Листе ва
25	Могилан некропол край с. Радетри, найсвирната могила, гроб № 3	Неправилна форма	Листе ватсве денгиа	Листе ва
26	Надгробна могила край с. Славянин	Кръгла форма	Диаметър 2 м	Покривне от кръгли камъни
27	Надгробна могила край с. Староселци	Кръгла форма	Диаметър 3 м	Листе ва

28	Петкова могила край Врстаница	Неправилна форма	3×2 м	Неправилно подреждане ломени камъни
29	Могилен некропол край с. Кабине	Неправилна форма	Лътсват све дания	Лътсва
30	Могилен некропол край Ново село, Пловдивско	Неправилна форма	Лътсват све дания	Лътсва
31	Надгробна могила край с. Овчарци, Кв. Санданско	Площадка с неправилна форма	Лътсват све дания	Лътсва
32	Могилен некропол край "Панагюрски колокви"	Правъгълна форма	Лътсват све дания	Лътсва
33	Могилен некропол край "Панагюрски колокви", могила № 5, гроб № 1	Правъгълна форма	Размери: дължина 1.5 м и ширина 1 м	Същия камъни засипани с тръст
34	Плосък некропол край с. Стойките, гроб № 16	Кръгла форма	Диаметър 3 м	Покритие от ломени камъни.
35	Плосък некропол край с. Стойките, гроб № 22	Правъгълна форма	Размери: дължина 3 м и ширина 1 м	Покритие: изградено в четири пласта – площадка от камъни плочи покрити с тръст с дебелина 0.40 м, върху този пласт площадка от камъни покрити с нов пласт от тръст с дебелина 0.30 м. Това напругване е оградено и покрито с камъни плочи





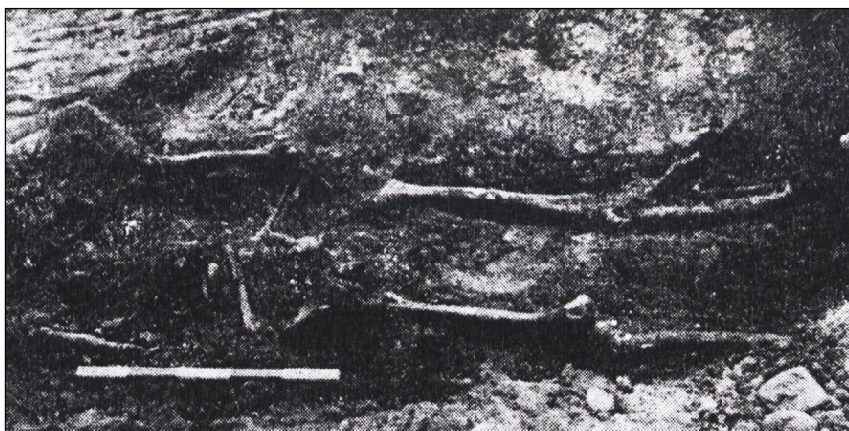
АТ_1.jpg – Разположение на скелетите с намерените дарове (по Александра Димитрова 1971 г.), с. Кабиле, Ямболско II – I в. пр.Хр.



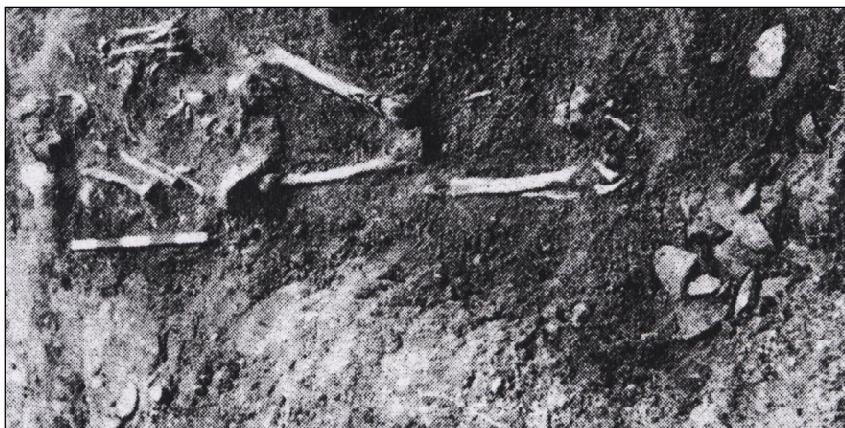
АТ_2.jpg – Гроб № 7 от могила № 3 (по Людмил Гетов 1965 г.), с. Долно Съхране, Старозагорско, V и началото на IV в. пр.Хр.



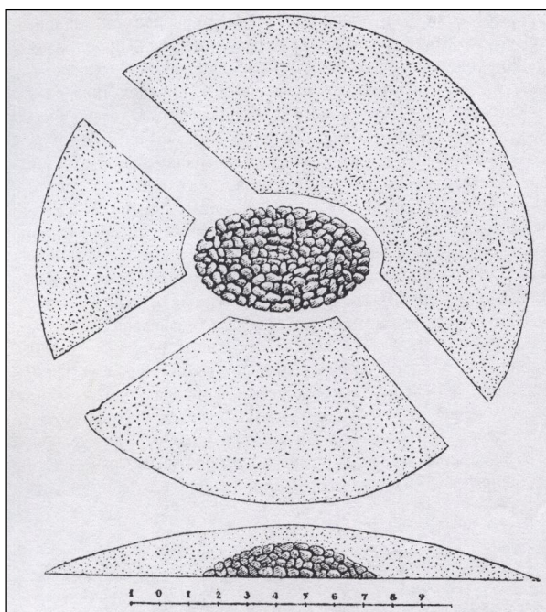
АТ_3.jpg – Погребение с изпънат скелет под пласт камъни (по Людмил Гетов 1965 г.), с. Долно Съхране, Старозагорско, V и началото на IV в. пр.Хр.



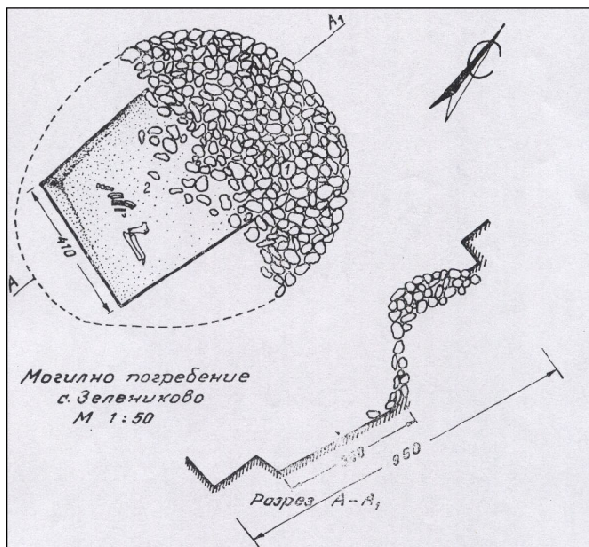
АТ_4.jpg – Гроб № 8 от могила № 3 (по Людмил Гетов 1965 г.), с. Долно Съхране, Старозагорско, началото на V в. пр.Хр.



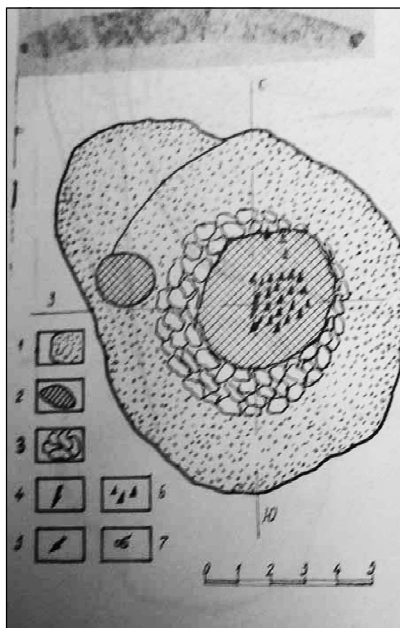
АТ_5.jpg – Гроб № 9 от могила № 3 (по Людмил Гетов 1965 г.),
с. Долно Съхране, Старозагорско, началото на V в. пр.Хр.



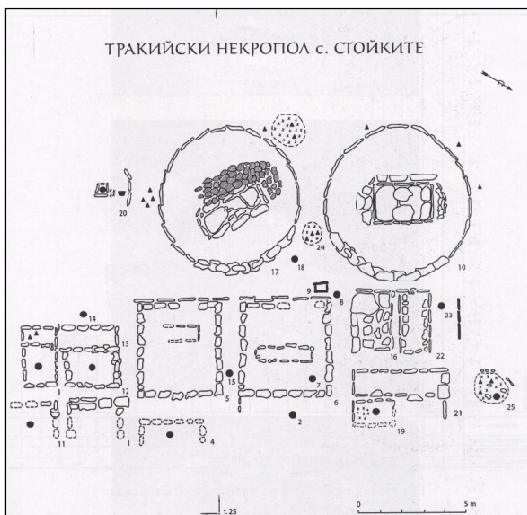
АТ_6.jpg – Горизонтален и вертикален разрез на могила при с. Оризово
(по Димитър Цончев 1948 г.), с. Оризово, Чирпанско IV в. пр. Хр.



АТ_7.jpg – Могила погребение, село Зелениково (по Елена Кесякова 1982 г.), с. Зелениково, Пловдивско, IV – III в. пр.Хр.



АТ_8.jpg – Могила № 5, гробно съоръжение (по Александра Димитрова, Недялка Гиздова 1975 г.), Панагюрските колонии при гр. Панагюрище., III началото на II в. пр.Хр.



АТ_9.jpeg – Некропол при село Стойките (по Константин Кисъов 2009 г.),
с. Стойките, Смолянско, V-IV в. пр. Хр.



АТ_10.jpeg – Площадка от могилата
край село Овчарци (по Лидия Стайкова-
Александрова 2006)., с. Овчарци,
Кюстендилско, III – II в. пр.Хр.