

NICOPOLIS AD ISTRUM: ГРАДЪТ НА МЪРТВИТЕ

Павлина Владкова

Abstract: Nicopolis ad Istrum was situated on the left bank of the Rossitsa river to the North of the present-day town of Veliko Tarnovo. It was founded by the Emperor Trajan. During the four centuries of its existence its population was a varied ethnic mixture in which the Thracian element was represented. There are necropolises all around the town. The northeastern necropolis consists of 20 tumuli. The northern one consists of 41 tumuli and majority of them are up to 3 meters in height. The southern and eastern necropolises were practically destroyed through agricultural activities. The greater part of the tumuli are placed side by side. They were probably piled up along roads leading out of the town.

All data about sepulchral tombstones found in the mound necropolis of Nicopolis ad Istrum are gathered. There are two types of sepulchral tombstones – sarcophagi and stone graves. The sepulchral tombstones consist of rectangular gravestones, pyramidal monuments, semicircular epistyles and pedestals. The pyramidal monuments are found only in Nicopolis ad Istrum and they are not found in other necropolis of Roman period on Bulgarian lands. Probably the specific form has appeared as a reminiscence of Hellenic fower – mausoleum known from North Africa and Sicily.

Inscriptions in old Greek and Latin languages are found on fifteen monuments and all of them date back from the second half of the IInd till the beginning of the IIIrd c.AD.

Nicopolis ad Istrum е един от най-добре проучените римски градове в границите на съвременна България. Създаден в началото на II в. сл. Хр. по времето на император Траян, градът достига своя разцвет при династията на Северите. През 250 г., при големите готски нашествия в провинциите Долна Мизия и Тракия, той е обсаждан дълго време, устоява на набезите, но околностите му, както и цялата административна територия, гъсто застроени с вили и селища, са опожарени и разрушени. След средата на IV в., особено през последната четвърт, нови нападения на готи и други „варварски племена“ слагат край на цветущия римски град и Никополис изгубва своя облик на икономически и културен център. Върху руините на античните обществени и жилищни сгради са изградени нови постройки, които са обитавани от бедно население, може би от нов етнос.

В резултат от над 110 годишните археологически проучвания, е разкрит форумът на града (откритият площад и обществени сгради западно от него); уличната мрежа; водопроводната и канализационната системи; голяма обществена сграда източно от форума (термоперипатос); баня в северната част на града; палестра; жилищни сгради; обществена тоалетна (латрина) и други. Изследвана е укрепителната система на града с кули, порти и потерни.

Археологическите проучвания и епиграфските паметници от самия град и неговата административна територия със сигурност доказват разнородния етнически състав на населението. Тук живеят траки, някои от които с висок социален статус, собственици на богати поземлени владения и дори членове на градския съвет (булето) или заемащи различни административни длъжности в управата на града. Многобройни са данните за малоазийско население – особено от градовете Никея и Никомедия, преселило се в провинция Долна Мизия още към средата на II в. Само на 80 римски мили от *Nicopolis* се намира римският лагер *Novae* и ветерани от I Италийски легион, родом от западните и източните провинции на Империята, се заселват на територията на *Nicopolis* след отбиването на военната си служба. Тази пъстрота на населението дава отражение върху архитектурата и градоустройството, езикът и културата и, разбира се, върху религията и в частност погребалните обичаи.

Некрополите на града не са проучвани чрез системни археологически разкопки и данните, които има за тях, са придобити в резултат на случайни изкопни или мелиоративни дейности, теренни обхождания и иманярски намеси. Най-многобройни са намерените надгробни надписи, в голямата си част публикувани.

Надгробни могили и подмогилни гробни съоръжения са регистрирани северно, североизточно и западно от града, както и единични паметници източно и южно, като общият им брой до настоящия момент е 127 (Цървов, Владкова 1994, 217–233; Цървов, Владкова 1996, 98–107).

Северен некропол

Към него могат да бъдат отнесени четиридесет и една могили, като пет от тях вече са изцяло унищожени (№ 21, 24, 37, 47, 48), но на терена има запазени фрагменти от архитектурни детайли, оформяли гробните съоръжения. Най-многобройни са могилите с височина между един и три метра и тези с диаметър тридесет – четиридесет

метра. При този некропол добре се очертава редица с посока от юг към север и несъмнено основната част от могилиците са разположени край пътя, водещ от северната порта на града към лагера на I Италийски легион *Novae*.

Североизточен некропол

Локализирани са двадесет могили, като само шест от тях са с височина до три метра, а всички други са ниски, някои едва открояващи се над съвременния терен, защото насипът над тях е унищожен при селскокопански дейности през миналия век. При две от могилиците (№ 3 и № 6) личат следи от ров, образуван в резултат от вземането на пръст при тяхното натрупване. Диаметърът варира от 15 до 75 метра. Очевидно е, след нанасянето на некропола на план, че могилиците са разположени в две редици с посока югозапад – североизток, като по този начин маркират пътя, който излиза от северната порта на града и води към главния път с посока към двата големи римски градски центрове – *Marcianopolis* и *Odessos*.

Западен некропол

От него са запазени най-много могили – шестдесет и три, като 2/3 от тях са с височина между един и три метра. Само в този некропол има регистрирани могили с височина над три метра, а диаметърът им е в границите между петнадесет и сто метра. В ос със западната порта се очертава редица могили, която продължава до пет километра западно от *Nicopolis*. Освен покрай пътя, излизащ/водещ от/към града, отчитайки резултатите от последните разкопки по трасето на акведукта и около водоразпределителната кула, могилиците явно са издигнати южно от водоснабдителното съоръжение. Една значителна група са ситуирани северно от посочените, без определен ред. При четири могили, в близост до тяхната периферия, личат следи от ров от вадената за издигане на насипа пръст. От този некропол произхождат множество архитектурни детайли – козирка със зъборед, част от варовикова пейка, част от архитрав и др. блокове, вторично използвани при изграждането на гробните съоръжения, които помагат за датирането на некропола – въпрос, на който ще се спра по-долу.

В южна от града посока са регистрирани само две могили на разстояние над 3 км, но липсата на други е основно в резултат на мелиоративни дейности през 60-те години на XX в. и едва ли е случайност наименованието на местността – „Гробовете”. Въпросът е,

обаче, дали несъмнено съществувалия тук некропол трябва да бъде отнесен към некрополите на самия град или принадлежи на вили, разположени в непосредствена близост до Никополис, до които се е достигало чрез мост през река Росица.

Източно от града е запазено само едно гробно съоръжение, чийто могилен насип е унищожен и са открити три части от надгробия. Вероятна причина за липсата на могили може да бъде съществуването през средните векове селище или теренът, който е доста стръмен, но е много по-възможно обособен могилен или плосък некропол да не е съществувал, а само няколко единични могили.

Така направеният преглед показва, че основно „Градът на мъртвите” е съсредоточен северно и западно от Никополис. Фактът, че са регистрирани над сто могили, категорично доказва влиянието на тракийските погребални практики върху живеещото в новооснования римски град население. Тук е мястото да бъде отбелязано, че подобно явление не се наблюдава при нито един от другите градски центрове в провинциите Тракия и Долна Мизия, макар че за тях също има не малко на брой епиграфски свидетелства за население с тракийски произход (били то романизирано или елинизирано) през II–III в.

Многобройни са данните от надписи, според които богати хора, участвали в градското управление (булевети, едили и др.) са погребвани в собствените си имения, които понякога отстоят на повече от 40 км от градския център. Известен е само един единствен случай, когато за явно много заслужил гражданин на Никополис е било взето специално решение на градската управа за предоставяне на място за неговия последен дом (ILVilg., 383).

Гробни съоръжения

Най-общо гробните съоръжения от некрополите на *Nicopolis ad Istrum* могат да бъдат разграничени в два типа:

1. *Гробовете, изградени от варовикови плочи.* Регистрирани са три гроба в западния некропол и един източно от града, като поради различната дебелина на блоковете (от 0,10 до 0,40 м) имат неправилна четириъгълна форма с максимални външни размери 2,45 x 1,50 м и дълбочина 1,0 м. Чрез подобни блокове е оформено и покритието, а дъното на гробовете е настлано с тухли с различен формат. Плочите са свързани една с друга чрез „зъб”.

Както споменах по-горе, при изграждането на някои от гробовете от западния некропол, са използвани вторично архитектурни детайли. Този факт е много важен, защото показва, че могилиите не са издигнати в първите години от създаването на града, а принадлежат към втория строителен период, най-рано след 70-те години на II в., когато, ако не *Nicopolis*, то неговата околност, със сигурност са пострадалали от опустошителните нападения на костобоките. Едва след посочена година са издигнати и могилиите и при изграждането на гробните съоръжения са използвани каменни детайли, които са част от декорацията на вече унищожени богато декорирани сгради.

В един гроб са открити кости от няколко индивида, което дава основание да се допусне, че той е използван като семейна гробница.

В северния и североизточния некрополи на града не са открити до настоящия момент гробове от описания тип. Но не бива да се пренебрегва факта, че като цяло за гробните съоръжения от този некропол има много малко данни и на този етап на проучване това наблюдение не бива да се абсолютизира.

Този вид гробни съоръжения са широко разпространени в градските некрополи на почти всички градове в Мизия и Тракия (Гетов 1970, 6–7). Най-ранните са датирани още през I в., а от некропола на *Augusta Trajana* най-късният гроб е датиран с монета на Констанций II (351–361) (Калчев 1994, 204). В *Nicopolis* началната дата на разпространението им може да бъде поставена в последната четвърт на II в., но за крайната няма данни и не е известно дали и след средата на III и през IV в. те са разпространени.

2. *Саркофази*. Запазен е един цял и седем фрагмента от похлупаци, открити в северния и в западния некрополи. Целият екземпляр е с размери: корито – 1,20 x 0,76 м и дебелина на стените 0,12 м; похлупак – 1,27 x 0,80 x 0,30 м, със стреховиден покрив, украсен в четирите си края с акротерии без изображения. Върху друг фрагмент от похлупак в полето на фронтона е представено изображение на Горгона, а акротериите представляват релефни палмети. Върху нито един фрагмент от капак на саркофаг няма релефно изображение на покривната конструкция – тегули и имбрекси, каквито примери са известни няколко от западната част на административната територия на *Nicopolis ad Istrum*.

Датировката на откритите паметници, по аналогия с подобни, произхождащи от българските земи, може да бъде поставена в тес-

ните граници след средата до края на II в. (Калчев 1994, 204), т.е. саркофазите са най-ранния тип гробни съоръжения от некрополите на *Nicopolis*.

Прави впечатление, че до настоящия момент не са открити зидани тухлени гробове, каквито са доста популярни в некрополи на вили, разположени в границите на административната територия на *Nicopolis*. Дали липсата се дължи на малкото данни поради факта, че не са правени системни археологически разкопки или този вид гробни съоръжения не са популярни за градските некрополи, не може да се каже на този етап на проучване.

Надгробни паметници

Надгробните паметници от некрополите на *Nicopolis ad Istrum* могат да бъдат класифицирани в четири групи:

1. *Правоъгълни надгробни плочи*. Известни са, в по-голямата си част фрагментирани, шест паметника (от североизточния, северния и западния некрополи, една плоча вторично използвана като похлупак върху зидан канал на улица в самия град и две с неизвестно местонамиране). Всички са с надписи – на старогръцки или на латински език.

Рядко за провинция Долна Мизия е изображението на глава на Медуза и два тритона, което се открива върху един от паметниците, като в долната, липсваща сега част, вероятно е била представена сцената „погребално угощение“. Запазен е и триредов надпис на латински език, с интересни данни и няколкократно интерпретация от изследователите (Цървов 1989, 30–32; Т. Иванов 1991р 38–40; Иванов, Иванов 1994, 154–155), но за разглежданата тема е важно, че надгробнието е издигнато от лице с италиански произход – Луций Порций Амбий (L. Porcius Ambibius), бивш едил и настоящ жрец, обслужващ Култа към императора в града, в памет на съпругата му Антония Гнезия (Antonia Gnaesia), чието име издава, че тя е романизирана гъркиня. Паметникът е поредния пример за пъстрия етнически състав на населението в града, а неговата вторична употреба като елемент от уличната настилка в *Nicopolis* означава, че гробницата е разрушена не много дълго след изграждането ѝ. Тъй като по стил на изображение и палеография на надписа плочата се датира в късен II – ранен III в., то ограбването на материалите от нея е станало

най-вероятно след дългата готска обсада и опустошението на цялата околна на *Nicomolis* територия в средата на III в. (което от своя страна поставя павирането на улиците след тази дата).

Друг надпис, открит заедно с фрагменти от саркофаг, дава данни за лице, което издига паметника за своята съпруга, бивша негова робиня и за себе си още приживе и също се датира през втората половина на II – началото на III в. (Иванов, Иванов 1994, 155).

2. *Пирамидални надгробни паметници*. Този вид надгробия не са известни от некрополи на други римски градове, селища и вили в Долна Мизия и Тракия. Долната част на паметниците е с формата на паралелепипед, като основата им е правоъгълна или квадратна, а горният край – с формата на многостенна пирамида. Височината им е различна – от 1,60 до 2,70 м, а страниците са с ширина от 0,60 до 0,85 м. Известни са осем паметника, като три от тях са без надписи, но също произхождат от могили – факт, на който до сега не е търсено обяснение. И тъй като те са открити на различни места, доста отдалечени един от друг, не може да се приеме, че става дума за работилница, където са обработвани и поставяни надписите. Възможни са различни интерпретации. Една от тях е, че става дума за семейни гробници и живият съпруг е закупил и за себе си надгробен паметник, който е щял да бъде надписан когато му дойде времето. Друг вариант е самите надписи върху надгробията да са изработвани от каменоделци на място. За сега това са само предположения, които не стъпват на археологически доказателства и само бъдещи проучвания ще ги опровергаят или потвърдят.

От останалите пет паметника три са с надписи на старогръцки и два на латински език. Откриват се във всички некрополи на града, което предполага едновременното функциониране на последните.

Интересен детайл е, че при един от надгробните паметници той е изрично описан и наречен с точното му име – пирамида със стъпаловидна основа (IGBulg. 688).

От надпис върху пирамидален надгробен паметник научаваме за наличието на ветеринарен лекар в *Nicomolis ad Istrum* (IGBulg. II, 687) – Аврелий Себастиан. Той е погребан заедно със съпругата си Аврелия Сабина. Текстът дава и още една твърде интересна информация, отнасяща се както до организирането на погребалните церемонии в града, така и до финансовите въпроси. В този надпис ясно е

записано, че ако някой желае да бъде погребан в същия гроб, трябва да заплати както на градската, така и на държавната каса. В друг надпис, който не произхожда от некрополите на града, също става дума за наличието на две каси в *Nicopolis ad Istrum*, които се управляват от едно и също лице (IGBulg. II 665). И двата надписа се датират през II в., като този от надгробния паметник е малко по-късен – към края на века.

Подобни по форма надгробни паметници са известни от Северна Африка.

3. *Полукръгли архитрави от надгробни паметници.* Един паметник е открит в северния некропол в могила, където е проучен и гроб, изграден от варовикови плочи (Иванов 1948, 109; IGBulg. II, 692) и три източно от града още в началото на XX в. (Добруски 1901, 740–741; ILBulg. 368, 364; IGBulg. II 691). Последните правят изключително силно впечатление на тогавашния директор на Археологическия музей в София, чехът Вацлав Добруски и по негово нареждане те са пренесени в столицата и експонирани пред главния вход на музея, където са и до днес. Вътрешният диаметър на архитравите е от 1,60 до 2,00 м, височината им от 0,53 до 0,83 м и обикновено е равна на дебелината. Върху отвесната страница са издълбани надписите – два на старогръцки и два на латински език.

В два от случаите в близост до архитравите са открити и колони, даващи възможност за реконструкция на надгробните паметници. Определено този тип гробни съоръжения са били доста скъпи, с внушителен вид и интересно оформление. Архитравите са стояли върху три колони, а между тях са поставяни статуите на починалите. Паметниците са издигани от член на семейството и посветени на един или няколко починали близки. Не е изключено тези надгробия да са увековечавали не само гробници, но и мавзолеи.

Чрез съдържанието на текстовете не може да се направи извод, че този вид паметници са издигани над гробове на представители от дадени етноси. Сред починалите и посветителите има както гръцки, така и италиански имена. Явно, че става дума за мода, която е дело на местните каменоделски ателиета, а не е внесена от източните или западните провинции на империята и бързо е възприета от богатата градска аристокрация в *Nicopolis*. Подобни по форма паметници не са ми известни от съвременните български земи, както и от Мала Азия.

В един от надписите (IGBulg. II, 691) става дума за лице, което се грижи за агората и извършваната там търговия – това е Аврелий Онесим, син на Диомед.

4. *Мавзолеи.* Върху една колона с височина 1,70 м, открита в насипа от периферията на могила от западния некропол, в специално правоъгълно надписно поле е направен надпис на старогръцки език във вид на епиграма. Този паметник дава основание да се допусне, че представлява част от сложно надгробно съоръжение – може би мавзолей. Други данни за подобна култова постройка от некрополите от територията на града липсват.

От откритите 24 броя цели или фрагментирани епиграфски паметници, осем са на старогръцки и шестнадесет на латински език, т.е. съотношението е 1:2 в полза на латинския. Този факт е много интересен, защото от самия град липсват паметници на латински и официалният език е старогръцкият, като на него са изписвани както официалните, така и посветителните надписи. Паметниците, открити в некропола, дават основание да се мисли и в друга посока – в града живее и романизирано население, което използва латински език, когато има право на собствен избор и възможност, както например при издигането на надгробните паметници.

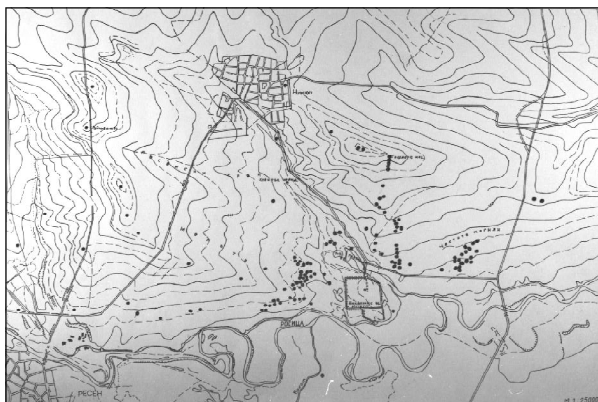
Всички епиграфски паметници са датирани през втората половина на II – първата половина на III в. Като отчетем възможността гробове, изградени от каменни плочи, да са използвани и през IV в., съществуването и функционирането на известните до сега некрополи може да бъде поставено във времето след нападенията на костобоките през 170 г. до последната четвърт на IV в., когато е втората голяма вълна готски нападения. Няма данни къде е разположен „Градът на мъртвите” в началните години след създаването на *Nicopolis*.

Неизвестно е за сега и къде са ситуирани некрополите от времето след IV до началото на VII в., от когато са последните археологически, нумизматични и писмени сведения за града. Доста е странен фактът, че било то при селскостопански или пък при иманярски дейности на територията извън крепостните стени не са откривани следи от християнски гробове, няма никакви сведения за намирани погребални дарове и т.н. Това, че липсват надгробни паметници или някакви други обозначаващи гробовете знаци намира обяснение, ако се приеме, че такива са изработвани и от нетрайни материали. Лока-

лизирането и разкриването на ранния и на късните некрополи е една от задачите пред археолозите, занимаващи се с проблемите на градоустройството на късноантичния и ранновизантийски град *Nicopolis ad Istrum*.

ЛИТЕРАТУРА

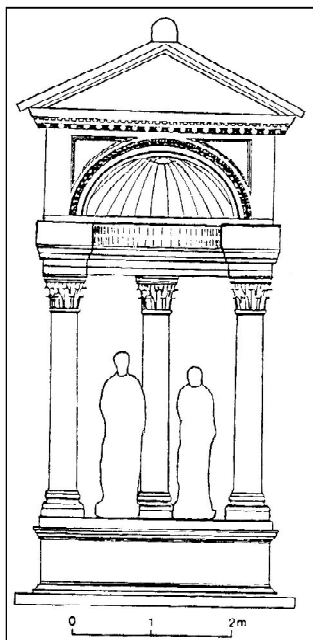
1. **Гетов 1970:** Л. Гетов. Погребални обичаи и гробни съоръжения през римската епоха (I–IV в.). Археология, XII, 1970, 1, с. 1–10.
2. **Добруски 1901:** В. Добруски. Материали по археологията на България. – В: Сборник за народни умотворения, XVIII, 1901, с. 439–?
3. **Иванов 1948:** Т. Иванов. Новооткрити паметници от *Nicopolis ad Istrum*. – Разкопки и проучвания, I, 1948, с. 105–111.
4. **Иванов 1991:** Т. Иванов. Бележки върху един надгробен латински надпис от Никополис ад Иструм. – Археология, 1991, 2, с. 38–40.
5. **Иванов, Иванов 1994:** Т. Иванов, Р. Иванов. Никополис ад Иструм. Т. 1. София, 1994.
6. **Калчев 1994:** Кр. Калчев. Погребални практики в некропола на Августа Траяна (II–IV в.). – В: Надгробните могили в Югоизточна Европа. Първи международен симпозиум „Севтополис”. Т. I. Велико Търново, 1994, с. 201–216.
7. **Цървов 1989:** Ив. Цървов. Надгробен паметник от Никополис ад Иструм. – Археология, 1989, 2, с. 30–32.
8. **Цървов, Владкова 1994:** Ив. Цървов, П. Владкова. Могилните некрополи на Никополис ад Иструм. – В: Надгробните могили в Югоизточна Европа. Първи международен симпозиум „Севтополис”. Т. I. Велико Търново, 1994, с. 217–233.
9. **Цървов, Владкова 1996:** Ив. Цървов, П. Владкова. Гробни паметници от некрополите на Никополис ад Иструм. – В: Надгробните могили в Югоизточна Европа. Първи международен симпозиум „Севтополис”. Т. II. Велико Търново, 1996, с. 98–107.
10. **IGBulg. II:** G. Mihailov. Inscriptiones Graecae in Bulgaria repertae. Serdicae. MCMLVIII (София, 1958).
11. **ILBulg.:** V. Gerov. Inscriptiones Latinae in Bulgaria repertae. Serdicae, MCMLXXXIX (София, 1989).



Обр. 1. План на известните гробни съоръжения от некрополите на *Nicopolis ad Istrum*



Обр. 2. Част от саркофаг с изображение на Горгона/Медуза от *Nicopolis ad Istrum*



Обр. 3. Възстановка на надгробен паметник в *Nicopolis ad Istrum* (по Свен Конрад)