

# АРХЕОЛОГИЯ ARCHAEOLOGY

Александра Петрова / Aleksandra Petrova

## КРЪСТОВЕ-ЕНКОЛПИОНИ ОТ РИМ – ВРАЦА

### *Crosses-Encolpias from Regional Historical Museum Vratsa (RIM-Vratsa)*

**Summary:** *The article discusses twenty one pectoral crosses, named also „encolpia” from the collection of Regional historical museum Vratsa (RIM-Vratsa). They are single flat crosses made from iron, copper and lead. Based on the differences in their shape they can be divided into six types. Some of them are ordinary encolpias without images or ornaments. There is a number of pectoral crosses which are decorated with various geometrical motifs – crosses, beams, triangles, dots, circles, which are incised or relief. From the biblical subjects only Christ’s crucifixion and the Virgin Orans are presented in a stylised way. The majority of the presented crosses are from the second half of the ninth century to the twelfth century. The only specimen which is made by cutting copper plate can be dated to the fifth–sixth century. The encolpias from RIM-Vratsa complement the number of known such specimens as introduce new variation, which is unmatched by now. At the same time they show the variety of forms, technologies, images and subjects among those artefacts of small plastic art.*

**Key words:** *encolpia, pectoral crosses, single flat crosses, medieval, Regional historical museum Vratsa (RIM – Vratsa)*

Кръстовете-енколпиони са сред често срещаните паметници на средновековната метална пластика. В настоящото съобщение представяме 21 непубликувани екземпляра, съхраняващи се във фонда на Регионален исторически музей – Враца (РИМ – Враца). Те са от групата на плоските, единични кръстове според класификацията на Л. Дончева-Петкова<sup>1</sup>. Носени са окачени на гърдите, като амулет и символ на християнска принадлежност. Размерите на запазените цели екземпляри варират от 2,68 до 4,01 см във височина (заедно с халките за окачване), от 2,18 до 3,52 см в широчина и от 0,12 до 0,55 см в дебелина. Преобладаващата част от кръстовете (14 броя, 66,66 %) са изработени чрез отливане

от медни сплави, а пет броя – от олово (23,82 %). Един енколпион (4,76 %) е изрязан от медна пластина, а един – изкован от желязо.

По-голямата част от кръстовете (15 броя, 71,43 %) са намерени при археологически проучвания, но по различни причини за средата им на намиране не могат да се посочат конкретни стратиграфски наблюдения или такива просто липсват в документацията. Останалите 28,57 % нямат археологически контекст. Една част са случайни находки с известно местонамиране (кат. №№ 12-13, обр. 2 а-б), други екземпляри попадат в музея като дарение с неизвестно място на намиране (кат. №№ 2, 11, обр. 1 б, л), трети (кат. №№ 16, 21, обр. 2 д, к) постъпват във фонда като отнети в полза на държавата културни ценности. Ето защо за датирането на плоските нагръдни кръстове от РИМ – Враца, остава да се опрем на публикуваните подобни екземпляри, някои от които произхождат от сигурна археологическа среда.

При обработката на материала е възприета двустепенната класификационна структура – тип, вариант. За типопределящ критерий приемаме формата, а като спомагателен – изображенията върху кръстовете (в случай че има такива), като се придържаме към установената от Л. Дончева-Петкова типология.

Разглежданите екземпляри представят по разнообразен начин двата основни типа в конструкцията на кръстовете – латинския и гръцкия кръст. В зависимост от формата им могат да се обособят 6 типа кръстове. Преобладават тези с по-слабо или силно разширяващи се краища на рамената (кат. №№ 5-19, обр. 1 д-л, обр. 2 а-з). Останалите имат прави (кат. № 2, обр. 1 б), дълговидно извити (кат. № 1, обр. 1 а), заоблени (кат. №№ 3-4, обр. 1 в-г), къси прави с кръгли медальони в краищата (кат. № 20, обр. 2 и) или цилиндрични рамена (кат. № 21, обр. 2 к).

### **1. Кръстове с дълговидно извити рамена**

Кат. № 1 (обр. 1 а) е изработен от желязна пръчка, сгъната в кръст, който оформя в центъра между раменете ромбовиден отвор, в който не е изключено да е бил инкрустиран камък. Кръстът принадлежи към широко разпространен тип, известен от редица средновековни обекти – крепостта в м. Калята, край Якоруда<sup>2</sup>, крепостта Красен до Панагюрище<sup>3</sup>, Ловешката крепост<sup>4</sup>, Пернишката крепост<sup>5</sup>, Шуменска крепост<sup>6</sup>, крепостта Скала до с. Кладенци, Тервелско<sup>7</sup>, Дръстър<sup>8</sup>, средновековното селище над Севтополис<sup>9</sup>, гроб от некропола, край Кръглата църква в Преслав<sup>10</sup>. Най-ранните екземпляри (от Скала, Дръстър) се датират във втората половина на XI в., като типът продължава да се изработва и носи и през XII–XIII в.

В голямата група на кръстовете с прави, заоблени или разширяващи се в краищата рамена обособяваме отделни типове в зависимост от това дали върху повърхността на кръста има орнамент и ако има, по какъв начин е нанесен той.

Кръстовете с гладки рамена, без изображения са общо 6 броя от всички разглеждани (кат. №№ 2-7, обр. 1 б-ж).

## **2. Кръстове с прави рамена**

### **2. 1. Кръстове без изображения**

Кат. № 2 (обр. 1 б) е излят от олово и има прави тесни рамена. Горната част на вертикалното му рамо е изкривена при пробиването на страничен отвор за окачване. Подобни екземпляри, открити при с. Драгоево, Шуменско, край с. Ряхово, Русенско, както и други с неизвестно местонамиране, са датирани в X–XI в.<sup>11</sup>

## **3. Кръстове със заоблени рамена**

### **3. 1. Кръстове без изображения**

Два оловни кръста със заоблени рамена се отличават с грубата си изработка. Кат. № 3 (обр. 1 в) е излят в едностранен калъп, но не е довършен, тъй като не е приспособен за окачване. Подобни екземпляри с дата X–XI в. произхождат от с. Кралево, Търговишко<sup>12</sup> и от с. Цар Асен, Алфатарско.<sup>13</sup> При кат. № 4 (обр. 1 г), който е доста по-масивен личи несполучлив опит да бъде пробит фронтален отвор в горната част на вертикалното рамо, но дупките от лицевата и opakата му страна се разминават. Явно след това е направен страничен отвор. Подобни оловни кръстове със заоблени рамена се датират в X–XI в.<sup>14</sup>

## **4. Кръстове с разширяващи се в краищата рамена**

### **4. 1. Кръстове без изображения**

Единственият екземпляр от разглежданите – кат. № 5 (обр. 1 д), който е изработен чрез изрязване от медна пластина също няма изображения. Вероятно вследствие на окисидиране и на химична реакция при престоя в земята повърхността на метала е придобила тъмносив цвят. Ако се позовем на наличната информация за местонамирането на кръста, можем да го датираме условно в ранновизантийския период (V–VI в.), тъй като сред масовия материал се споменава „късноримска“ керамика. По-конкретна дата може да предложи съществуването на близък аналог, намерен в конкретна стратиграфска среда.

Към този тип причисляваме два кръста, излети от бронзова сплав, открити в археологическия резерват „Августа“, край с. Хърлец. Отворът за окачване при кат. № 6 (обр. 1 е) е пробит фронтално в горната част на вертикалното рамо. При кат. № 7 (обр. 1 ж) той е оформен без аналог сред известните ни публикувани екземпляри, а именно в кръгла плочка или плоска халка с диаметър 1,1 см, която излиза от горното вертикално рамо на кръста.

При 7 енколпиона от типа с разширяващи се краища, върху едната или двете страни на кръста има геометрични мотиви. Те изобразяват кръстен знак, чрез комбинирането на прави линии и геометрични фигури в няколко различни варианта. Орнаментът е релефен, получен при отливането или пък е постигнат с гравирание.

#### **4. 2. Кръстове с гравирани кръстове**

Върху кръстовището на лицевата страна на кат. № 8 (обр. 1 з) открит в ранносредновековния пласт на крепостта Августа с тънко острие е вдълбано равнораменно кръстче. В края на рамената на кръста са гравирани точки.

Изображението върху кат. № 9 (обр. 1 и) представя усложнен вариант на гравирания кръст, при който рамената са пресечени с къси линии и така се образуват още четири кръста. Този орнамент срещаме върху бронзови кръстове, датирани във втората половина на X – началото на XI в.<sup>15</sup>

#### **4. 3. Кръстове с вписани кръстове**

Кат. № 10 (обр. 1 к) представя вариант на енколпионите с геометричен орнамент, при който с прави линии по периферията на кръста е очертан вписан кръстен знак. Мотивът е вдълбан върху двете страни на разглеждания екземпляр, докато при други подобни от територията на България датирани в X – 30-те години на XI в. той е предимно на лицевата страна<sup>16</sup> и рядко върху двете<sup>17</sup>.

#### **4. 4. Кръстове с вписан кръст, чийто рамена в краищата са ограничени с напречни черти**

Върху кат. № 11 (обр. 1 л) виждаме вариант на изобразяването на кръста, при който рамената му завършват с къси напречни черти. Екземплярът е излят от олово, има масивна халка за окачване, а орнаментът е релефен. Той намира свой абсолютен аналог у открит в с. Алфатар, Силистренско, оловен кръст с дата X–XI в.<sup>18</sup>

#### **4. 5. Кръстове с вписан кръст, чийто рамена в края се разширяват във вид на триъгълници**

Този орнамент е характерен за времето на Първото българско царство и се среща изобразен върху паметници от камък, глина и метал.<sup>19</sup> Той е представен при един бронзов екземпляр от колекцията на РИМ – Враца – кат. № 12 (обр. 2 а). Кръст с подобно изображение е известен от с. Миланово, Шуменско, и от Одърци, Добричко.<sup>20</sup>

#### **4. 6. Кръстове с релефни кръстове на кръстовището и лъчи**

Кат. № 13 (обр. 2 б) представя един много разпространен вариант на типа кръстове с релефен вписан кръст, при който от изобразен на кръстовището равнораменен (малтийски) кръст към краищата на рамената се спускат разширяващи се лъчи – равнобедрени триъгълници. Публикуваните екземпляри са датирани в периода X – 30-те години на XI в.<sup>21</sup> Прави впечатление, че докато при почти всички от тях отворът за окачване е пробит странично в халка, която излиза от горното вертикално рамо, при нашия екземпляр в горния край на вертикалното рамо е пробит кръгъл отвор, който в известна степен нарушава композицията на вписания кръст.

#### **4. 7. Кръстове с орнамент „птиче око”**

Лицевата страна на един оловен енколпион от колекцията на РИМ – Враца – кат. № 14 (обр. 2 в) е запълнена с две редици от релефен орнамент „птиче око”, пресичащи се по вертикалното и отвесното рамо. Пространството между окръжностите е запълнено с радиално разположени прави линии. Кръстът е равнораменен със силно разширени рамена. Той няма точен аналог, но типът кръстове с мотив „птиче око” са изработвани и носени още през VI–VII в. и имат византийски произход. Тази традиция продължава и в по-късно време – през IX – първите десетилетия на XI в.<sup>22</sup>

Пет екземпляра, сред коментираният тук, се открояват със своите аналогични форма, материал и иконография. Те имат форма на латински кръст с разширяващи се рамена. Излети са от бронз, а халките им за окачване са счупени. Върху едната (кат. №№ 15-16, 18-19, обр. 2 г-д, ж-з) или двете им страни (кат. № 17, обр. 2 е) се различават релефни библейски персонажи.

#### **5. Кръстове с изображения на Исус Христос и Богородица**

##### **5. 1. Кръстове с Разпятие Христово**

Два енколпиона – кат. № 15-16 (обр. 2 г-д) представят широко разпространените по време на Първото българско царство кръстове с Разпятие Христово – тип 1. 4. 2. 3. 2. 1. 1 – 2., Христос в колобиум, датиран в X – 30-те години на XI в. по типологията на Л. Дончева-Петкова.<sup>23</sup> Тези плоски кръстове копират изображението върху лицевата половина на един от най-разпространените от края на IX до началото на XI в. реликвиарни кръстове.<sup>24</sup> Композицията Разпятие Христово е представена в съвсем стилизиран вид върху разглежданите екземпляри. Фигурата на Исус има изпъкнала, елипсовидна глава, заобиколена с нимб. Дрехата е дълъг колобиум, украсен с отвесни гънки (клави). Ръцете имат големи длани. Показани са стъпалата, обърнати в противоположни посоки. На опаката половина на кат. № 15 (обр. 2 г) е връзан равнораменен кръст с къси напречни линии в краищата.

##### **5. 2. Кръстове с Разпятие Христово и Богородица Оранта**

Кат. № 17 (обр. 2 е) представя тип 1. 4. 2. 3. 2. 6. – кръст с Разпятие Христово и Богородица Оранта по типологията на Л. Дончева-Петкова<sup>25</sup>. Долната част на вертикалното рамо на кръста е отчупена и липсва, с което се губят конкретни детайли, свързани с предаването на дрехата и краката. Двете фигури са изобразени по аналогичен начин – схематизирано и релефно и се различават единствено по положението на ръцете. Този тип плоски енколпиони повтаря изображението върху двойните реликвиарни енколпиони тип 1. 1. 1. 4. 14. 1 по типологията на Л. Дончева-Петкова<sup>26</sup>, които, благодарение на екземпляри от средновековното селище при с. Одръци се датират в X – 30-те години на XI в.

### **5. 3. Кръстове с Богородица Оранта**

Кат. № 18 (обр. 2 ж) представя тип 1. 4. 2. 3. 3. 1. 1 – 2., кръстове с Богородица Оранта по типологията на Дончева-Петкова<sup>27</sup>. Изображението на Богородица е съвсем символично. Главата е елипсовидна, заобиколена с нимб. Ръцете са свити в лактите и имат големи длани. Предадени са гънките на хитона, но нямаме данни дали той покрива краката, тъй като долната част на вертикалното рамо е отчупена и липсва. В иконографско отношение този тип е близък до плоските кръстове с изображение на Разпятие Христово, а също и на опаката страна на двойните реликвиарни кръстове<sup>28</sup> разпространени на територията на средновековна България през X–XI век.

### **5. 4. Кръст с изображение на фигура в поза Оранс**

Без аналог сред известните ни публикувани екземпляри остава кат. № 19 (обр. 2 з), произхождащ от ранносредновековния пласт върху античната крепост Августа. Той представлява кръст, излят от бронз, при който липсва част от горната и долната половина на вертикалното рамо. Иконографски можем да го свържем с типа кръстове с изображение на Богородица или на светец в поза Оранс, макар че представената фигура стилистично се различава от традиционните техни образи върху нагръдните кръстове. Тя е без нимб, има кръгла глава с щръкнала коса. Ръцете с големи длани са свити в лактите и вдигнати за молитва. Дрехата е надиплена и украсена с насечки. Може би става дума за екземпляр, който е произведен в местно, провинциално ателие, представяйки своя трактовка на широко разпространения иконографски тип на фигура с вдигнати ръце в поза на застъпническа молитва.

### **6. Кръстове с къси прави рамена, кръгли медальони в краищата, без изображения**

Кат. № 20 (обр. 2 и) представя специфична форма кръстове с къси прави рамена и кръгли медальони в краищата, тип 1. 4. 6. по типологията на Л. Дончева-Петкова.<sup>29</sup> Известните екземпляри са датирани във втората половина на XI в. За разлика от всички тях, които са украсени с релефен геометричен орнамент от окръжност и изпъкнала точка в центъра ѝ, нашият кръст има гладка неукрасена повърхност. Енколпиони със същата форма, но също с мотив от релефни концентрични окръжности произхождат и от територията на съседна Македония, където са датирани в периода X–XI в. Такъв кръст е намерен върху гръдния кош на скелета в гроб 41 на некропола Трпчева црква.<sup>30</sup>

### **7. Кръстове с цилиндрични рамена**

Типът е представен от последния кръст от колекцията на РИМ – Враца, който разглеждаме в настоящата публикация – кат. № 21 (обр. 2 к). Той е отлят от медна сплав и има тесни рамена, които са с двойно профилирани краища във вид на пръстени. На кръстовището и от двете страни е връзан знакът „X”. Публикуваните подобни екземпляри произхождат от крепостта Кракра, край

Перник и се датират в периода XI–XII век – тип 1. 4. 2. 3. 2. по типологията на Л. Дончева-Петкова.<sup>31</sup>

Плоските нагръдни кръстове от колекцията на РИМ – Враца, допълват броя на известните до момента подобни типове, като ги допълват с нови варианти. В същото време те показват какво разнообразие от форми, материали, технологии, теми и образи могат да съчетаят в себе си тези предмети на малката метална пластика.

## КАТАЛОГ

1. Кръст-енколпион, изработен чрез коване и огъване на желязна пръчка с правоъгълно сечение. Двете пластини се допират, като оформят рамена със заоблени краища. На кръстовището – неправилен ромбовиден отвор. Долната част на вертикалното рамо е по-къса. Горният край на вертикалното рамо е изтънен и огънат във вид на широка халка със страничен отвор за окачване. Макс. вис.: 3,64 см; хор. рамо: 3,23 см.; деб.: 0,34–0,35 см. Археологически обект в м. Градище, край прохода Вратцата, западно от гр. Враца. Инв. № Г 697. (обр. 1 а).

2. Кръст-енколпион, отлят от олово. Горната част на вертикалното рамо е по-дълга от останалите и е изкривена при страничното пробиване на отвора за окачване. Опаката му половина е надраскана. Вер. рамо: 2,68 см; хор. рамо: 2,19 см; деб.: 0,50–0,55 см. Неизвестно местонамиране. Инв. № Г 617. (обр. 1 б).

3. Латински кръст, отлят от олово в едностранен калъп. Непропорционален и недовършен – полепналият по рамената метал не е почистен. Не е оформен отвор за окачване. Неравна повърхност с шупли. Вер. рамо: 2,81 см; хор. рамо: 1,92 см; деб.: 0,40–0,55 см. Намерен в ранносредновековния пласт върху развалините на античната крепост Августа, край с. Хърлец, общ. Козлодуй. Инв. № Г 352. (обр. 1 в).

4. Гръцки кръст-енколпион, отлят от олово. Непропорционално широки рамена със заоблени краища. Повърхността е издраскана и неравна, с шупли. В горната част на вертикалното рамо и от двете страни на кръста дупки, от опит за пробиване на насрещен отвор. Отвор за окачване оформен странично по цялата ширина на вертикалното рамо. Вер. рамо: 3,47 см; хор. рамо: 3,32 см; деб. 0,60–0,67 см. Намерен в ранносредновековния пласт върху развалините на античната крепост Августа, край с. Хърлец, общ. Козлодуй. Инв. № Г 519. (обр. 1 г).

5. Кръст-енколпион със силно разширени в краищата рамена. Изрязан от медна пластина. Покрит с тъмно сива патина, която на места е олющена. Горната част на вертикалното рамо е по-дълга, а краят и – дъговиден. Фронтален отвор за окачване с кръгла форма. Вер. рамо: 4,98 см; хор. рамо: 3,52 см; деб.: 0,12–0,15 см. Крепост Калето, гр. Мездра. Инв. № В 399. (обр. 1 д).

6. Латински кръст-енколпион с разширяващи се краища на раменете. Отлят от медна сплав. Върху едната страна в долната част на вертикалното рамо са плитко гравирани една над друга две точки. В горната част на вертикалното рамо е пробит елипсовиден отвор за окачване. Вер. рамо: 3,66 см; хор. рамо: 3,10 см; деб.: 0,17–0,23 см. Намерен в ранносредновековния пласт върху развалините на античната крепост Августа, край с. Хърлец, общ. Козлодуй. Инв. № Г 349. (обр. 1 е).

7. Кръст-енколпион със силно разширяващи се краища на рамената. Отлят от медна сплав. Долната част на вертикалното рамо липсва, горната – леко изкривена. Повърхността е надраскана. Отворът за окачване е пробит в кръгла плочка с дебелината на кръста, която излиза от горния край на вертикалното рамо. Зап. вис.: 2,89 см; зап. вер. рамо: 1,99 см; хор. рамо: 2,16 см; деб.: 0,19–0,20 см. Намерен в ранносредновековния пласт върху развалините на античната крепост Августа, край с. Хърлец, общ. Козлодуй. Инв. № Г 393. (обр. 1 ж).

8. Кръст-енколпион с разширяващи се рамене. Отлят от медна сплав. Долната част на вертикалното рамо липсва. В края на рамената гравирани точки. На кръстовището върху лицевата страна е връзан равнораменен кръст. Страничен отвор пробит в ухото за окачване. Зап. вис.: 2,70 см; зап. вер. рамо: 2 см; хор. рамо: 2,90 см; деб.: 0,10–0,15 см. Намерен в ранносредновековния пласт върху развалините на античната крепост Августа, край с. Хърлец, общ. Козлодуй. Инв. № Г 351. (обр. 1 з).

9. Кръст-енколпион със слабо разширяващи се краища. Отлят от медна сплав. Горната част на вертикалното рамо липсва. На кръстовището върху лицевата страна е гравирани кръст с къси напречни рамена. В единия край на хоризонталното рамо вторично е пробит елипсовиден отвор. Зап. вер. рамо: 2,77 см; хор. рамо: 2,66 см; деб.: 0,15–0,17 см. Намерен в ранносредновековния пласт върху развалините на античната крепост Августа, край с. Хърлец, общ. Козлодуй. Инв. № Г 350. (обр. 1 и).

10. Латински кръст-енколпион със слабо разширени в краищата рамена. Отлят от медна сплав. От двете страни на кръста е вписан латински кръст. Част от масивната пръстеновидна халка за окачване липсва. Зап. вис.: 3,79 см; вер. рамо: 3,33 см; хор. рамо 2,41 см; деб.: 0,18–0,20 см. Намерен на повърхността на крепостта Августа, край с. Хърлец. Инв. № Г 288. (обр. 1 к).

11. Кръст-енколпион с разширени в краищата рамена. Отлят от олово. Горната половина на вертикалното рамо изкривена. Върху лицевата страна – релефен кръст, чийто рамена завършват с напречни черти. Масивна халка за окачване. Макс. вис.: 3,77 см; вер. рамо: 3,11 см; хор. рамо: 2,31 см; деб.: 0,22–0,24 см. Неизвестно местонамиране. Инв. № Г 618. (обр. 1 л).

12. Кръст-енколпион с разширяващи се в краищата рамена. Отлят от медна сплав, покрит с тъмнозелена патина. На лицевата страна е вдълбан кръст с разширяващи се краища във вид на триъгълници. В горната част на



вертикалното рамо – пръстеновидна халка за окачване. Макс. вис.: 3,91 см; вер. рамо: 3,19 см; хор. рамо 2,18 см; деб.: 0,16-0,18 см. Намерен в м. Калето, край с. Градешница. Инв. № Г 234. (обр. 2 а).

13. Латински кръст-енколпион с разширяващи се в краищата рамена. Отлят от медна сплав. На кръстовището на лицевата страна – релефен гръцки кръст с разширени рамена. От него към края на всяко рамо са гравирани разширяващи се лъчи, под формата на равнобедрени триъгълници. В горната част на вертикалното рамо е пробит отвор за окачване. Вер. рамо: 3,42 см; хор. рамо: 2,39 см; деб. 0,16–0,17 см.; диам. на отвора: 0,23 см. Намерен в м. Калето, край с. Градешница. Инв. № Г 235. (обр. 2 б).

14. Гръцки кръст-енколпион със силно разширяващи се рамена (наподобява малтийски кръст). Отлят от олово. Върху цялата лицевата страна е шампован в редица оформяща кръст релефен орнамент „птиче око”, а около него радиално разположени къси линии. На опаката страна – останал релеф от издълбан в модела технологичен канал за отливането на масивното цилиндрично ухо за окачване. Отворът в ухото е пробит насреща. Макс. вис.: 4,01 см; вер. рамо: 3,11 см; хор. рамо: 2,92 см; деб.: 0,25-0,30 см. Намерен в ранносредновековния пласт върху развалините на античната крепост Августа, край с. Хърлец, общ. Козлодуй. Инв. № Г 518. (обр. 2 в).

15. Латински кръст-енколпион с разширяващи се рамена. Отлят от медна сплав. Горната част на вертикалното рамо изкривена. Върху лицевата страна релефно изображение на Разпятие Христово. Фигурата е с голяма глава, заобиколена с нимб. Облечена е с колобиум с клави. Стъпалата на краката са обърнати в противоположни посоки. На опаката страна е гравирани равнораменен кръст, в краищата му – къси напречни линии. Халката за окачване липсва. Зап. вис.: 3,57 см; вер. рамо: 3,39 см; хор. рамо: 2,12 см; деб.: 0,20-0,28 см. Намерен в ранносредновековния пласт върху развалините на античната крепост Августа, край с. Хърлец, общ. Козлодуй. Инв. № Г 520. (обр. 2 г).

16. Латински кръст-енколпион със слабо разширяващи се краища (тези на хоризонталното рамо са прави, а на вертикалното слабо се разширяват). Отлят от медна сплав. На лицевата страна – релефно схематично Разпятие Христово. Главата е голяма, елипсоидна, заобиколена с нимб. Дрехата – дълъг колобиум е украсена с ивици (клави). Стъпалата на краката са събрани и обърнати в противоположни посоки. Макс. височина: 3,95 см., вер. рамо: 3,12 см.; хор. рамо: 1,80 см; деб.: 0,15-0,18 см; външ. диам. на ухото: 0,60 см; диам. на отвора в ухото: 0,30 см. Неизвестно местонамиране. Инв. № Г 773 (обр. 2 д).

17. Кръст-енколпион с разширяващи се краища. Отлят от медна сплав. Долната част на вертикалното рамо липсва. На лицевата страна – релефно Разпятие Христово. На опаката страна – подобно изображение, но ръцете са сгънати в лактите и вдигнати за молитва. Халката за окачване е счупена. Зап. вис.: 2,28 см; зап. вер. рамо: 1,87 см; хор. рамо: 2,13 см; деб.: 0,31-0,50 см.

Намерен в ранносредновековния пласт върху развалините на античната крепост Августа, край с. Хърлец, общ. Козлодуй. Инв. № Г 348. (обр. 2 е).

18. Кръст-енколпион с разширяващи се рамена. Отлят от медна сплав. Долната част на вертикалното рамо липсва. На лицевата страна релефно е представена Богородица Оранта. Част от масивната халка за окачване липсва. Зап. вис.: 2,79 см; зап. вер. рамо: 2,34 см; хор. рамо: 2,0 см; деб.: 0,18–0,20 см. Намерен в ранносредновековния пласт върху развалините на античната крепост Августа, край с. Хърлец, общ. Козлодуй. Инв. № Г 346 (обр. 2 ж).

19. Кръст-енколпион, отлят от медна сплав. По повърхността – малки шупли, вероятно е горял вторично. Запазена е малка част от вертикалното рамо. На лицевата страна – релефна фигура с ръце вдигнати в молитвена поза. Главата е кръгла с щръкнала коса. Схематично са предадени чертите на лицето. Дрехата пада на гънки и е украсена с насечки. Зап. вис.: 1,74 см; хор. рамо: 2,69 см; деб. 0,14–0,16 см. Намерен в ранносредновековния пласт върху развалините на античната крепост Августа, край с. Хърлец, общ. Козлодуй. Инв. № Г 347. (обр. 2 з).

20. Гръцки кръст-енколпион, чийто рамена завършват с кръгъл медальон. Отлят от медна сплав. Тясна, пръстеновидна халка за окачване. Макс. вис.: 4,01 см; вер. рамо: 3,39 см; хор. рамо: 3,15 см; деб.: 0,11–0,13 см. Намерен в ранносредновековния пласт върху развалините на античната крепост Августа, край с. Хърлец, общ. Козлодуй. Инв. № Г 521. (обр. 2 и).

21. Кръст-енколпион с тесни цилиндрични рамена, които имат двойно профилирани краища, наподобяващи пръстени. Отлят от медна сплав, покрит с черна патина, много добре запазен. Горната част на отвесното рамо има само един пръстен и преминава в масивна халка със страничен отвор за окачване. На кръстовището от двете страни е гравирен знакът „X”. Макс. вис.: 3,95 см; вер. рамо: 3,33 см; хор. рамо: 2,32 см; диам.: 0,30–0,40 см.; макс. външен диам. на халката: 0,59 см. Неизвестно местонамиране. Инв. № Г 772. (обр. 2 к).

## БЕЛЕЖКИ

<sup>1</sup> Дончева-Петкова, Л. Средновековни кръстове-енколпиони от България. София, 2011, с. 195.

<sup>2</sup> Инкова, М. Кръстовете от Якоруда. София, 2011, с. 71, обр. XVII.

<sup>3</sup> Григоров, В. Крепостта Красен до Панагюрище. Разкопки и проучвания, книга XL. София, 2010, с. 328, табло 26: I-611, I-661.

<sup>4</sup> Чангова, Й. Ловеч. Цитаделата на средновековния град XII – XIV в. Военно издателство, 2006, обр. 218 б.

<sup>5</sup> Чангова, Й. Крепостта Перник. Том III. София, 1992, с. 139, обр. 129: 6.

<sup>6</sup> Дончева-Петкова, Л. Циг. съч., с. 670, табло CXLIV: 666.

<sup>7</sup> Йотов В., Г. Атанасов. Скала. Крепост от X–XI век до с. Кладенци, Тервелско. София, 1998, с. 93, обр. 72, с. 296, табло XCVII/ 300–303.

- <sup>8</sup> **Йотов В., Г. Атанасов.** Цит. съч., с. 93, бел. 3.
- <sup>9</sup> **Чангова, Й.** Средновековното селище над тракийския град Севтополис XI–XIV век. София, 1972, с. 119–120, обр. 97/ 2-3.
- <sup>10</sup> **Витлянов, С.** Новооткрити метални кръстове в Преслав. – В: Бог и цар в средновековна България. Пловдив, 1996, с. 100, табл. II/ 3-4.
- <sup>11</sup> **Дончева-Петкова, Л.** Цит. съч, с. 673, табло CXLVII: 699-702.
- <sup>12</sup> Пак там, с. 673, табло CXLVII: 708.
- <sup>13</sup> Пак там, с. 673, табло CXLVII: 715.
- <sup>14</sup> Пак там, с. 672, табло CXLVI: 683-685.
- <sup>15</sup> Пак там, с. 437, табло CLII: 773-775.
- <sup>16</sup> Пак там, с. 126, табл. LIX: 801, с. 686, табло CLX: 851-853, 855, 861–863.
- <sup>17</sup> Пак там, с. 686, табло CLX: 854 а-б.
- <sup>18</sup> Пак там, с. 444, табло CLIX: 846.
- <sup>19</sup> Пак там, с. 202.
- <sup>20</sup> Пак там, с. 437, табло CLII: 771–772.
- <sup>21</sup> Пак там, с. 690, табло CLXIV: 900–917, с. 691, табло CLXV: 918-932
- <sup>22</sup> Пак там, с. 202–203
- <sup>23</sup> Пак там, с. 696, табло CLXX: 978-99, с. 697, табло CLXXI: 992-1006.
- <sup>24</sup> Пак там, с. 621, табло XCV: 372а-377а, с. 622, табло XCVI: 378а-383а.
- <sup>25</sup> Пак там, с. 699, табло CLXXIII: 1015-1018.
- <sup>26</sup> Пак там, с. 623, табло XCVII: 384-387, с. 624, табло XCVIII: 390-392.
- <sup>27</sup> Пак там, с. 705, табло CLXXIX: 1087-1106.
- <sup>28</sup> Пак там, с. 621, табло XCV: 372б-377б; с. 622, табло XCVI: 378б-383б.
- <sup>29</sup> Пак там, с. 710, табло CLXXXIV: 1146-1150; с. 711, табло CLXXXV: 1151-1153; **Гатев, П.** Накити от погребения от XI–XII в. – В: Археология, 1977, 1, с. 32, обр. 2/ IV.
- <sup>30</sup> **Кепеска, Л.** Трпчева црква. Средновековна некропола. Прилеп, 2008, с. 98, fig. 156- grave 41.
- <sup>31</sup> **Дончева-Петкова, Л.** Средновековни кръстове-енколпиони..., с. 729, табло ССIII: 1299-1302.

## ЛИТЕРАТУРА

- Йотов, В., Г. Атанасов.** Скала. Крепост от X–XI век до с. Кладенци, Тервелско. София, 1998.
- Витлянов, С.** Новооткрити метални кръстове в Преслав. – В: Бог и цар в средновековна България. Пловдив, 1996, с. 98–105.
- Гатев, П.** Накити от погребения от XI–XII в. – В: Археология, 1977, 1, с. 30–46.
- Григоров, В.** Крепостта Красен до Панагюрище. Разкопки и проучвания, книга XL, София, 2010.
- Дончева-Петкова, Л.** Средновековни кръстове-енколпиони от България, София, 2011.
- Инкова, М.** Кръстовете от Якоруда. София, 2011.
- Кепеска, Л.** Трпчева црква. Средновековна некропола. Прилеп, 2008.

**Чангова, Й.** Средновековното селище над тракийския град Севтополис XI–XIV век, София, 1972.

**Чангова, Й.** Крепостта Перник. Т. III. София, 1992.

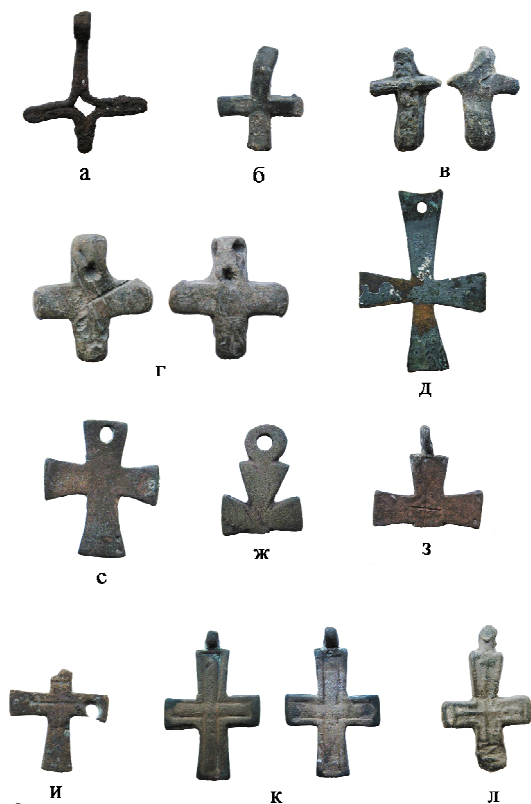
**Чангова, Й.** Ловеч. Цитаделата на средновековния град XII–XIV в. Военно издателство, 2006.

### Списък на образите

- Обр. 1 а – Кръст-енколпион – кат. № 1.  
Обр. 1 б – Кръст-енколпион – кат. № 2.  
Обр. 1 в – Кръст-енколпион – кат. № 3.  
Обр. 1 г – Кръст-енколпион – кат. № 4.  
Обр. 1 д – Кръст-енколпион – кат. № 5.  
Обр. 1 е – Кръст-енколпион – кат. № 6.  
Обр. 1 ж – Кръст-енколпион – кат. № 7.  
Обр. 1 з – Кръст-енколпион – кат. № 8.  
Обр. 1 и – Кръст-енколпион – кат. № 9.  
Обр. 1 к – Кръст-енколпион – кат. № 10.  
Обр. 1 л – Кръст-енколпион – кат. № 11.

### List of illustrations

- Fig. 1 а – Cross-encolpia – kat. № 1.  
Fig. 1 б – Cross-encolpia – kat. № 2.  
Fig. 1 в – Cross-encolpia – kat. № 3.  
Fig. 1 г – Cross-encolpia – kat. № 4.  
Fig. 1 д – Cross-encolpia – kat. № 5.  
Fig. 1 е – Cross-encolpia – kat. № 6.  
Fig. 1 ж – Cross-encolpia – kat. № 7.  
Fig. 1 з – Cross-encolpia – kat. № 8.  
Fig. 1 и – Cross-encolpia – kat. № 9.  
Fig. 1 к – Cross-encolpia – kat. № 10.  
Fig. 1 л – Cross-encolpia – kat. № 11.



0 3 cm

Обр. 2 а – Кръст-енколпион – кат. № 12.  
 Обр. 2 б – Кръст-енколпион – кат. № 13.  
 Обр. 2 в – Кръст-енколпион – кат. № 14.  
 Обр. 2 г – Кръст-енколпион – кат. № 15.  
 Обр. 2 д – Кръст-енколпион – кат. № 16.  
 Обр. 2 е – Кръст-енколпион – кат. № 17.  
 Обр. 2 ж – Кръст-енколпион – кат. № 18.  
 Обр. 2 з – Кръст-енколпион – кат. № 19.  
 Обр. 2 и – Кръст-енколпион – кат. № 20.  
 Обр. 2 к – Кръст-енколпион – кат. № 21.

Fig. 2 a – Cross-encolpia – kat. № 12.  
 Fig. 2 б – Cross-encolpia – kat. № 13.  
 Fig. 2 в – Cross-encolpia – kat. № 14.  
 Fig. 2 г – Cross-encolpia – kat. № 15.  
 Fig. 2 д – Cross-encolpia – kat. № 16.  
 Fig. 2 е – Cross-encolpia – kat. № 17.  
 Fig. 2 ж – Cross-encolpia – kat. № 18.  
 Fig. 2 з – Cross-encolpia – kat. № 19.  
 Fig. 2 и – Cross-encolpia – kat. № 20.  
 Fig. 2 к – Cross-encolpia – kat. № 21.

