

СРЕДНОВЕКОВЕН НЕКРОПОЛ НА СЕЛИЩЕТО В МЕСТНОСТТА „ПОД ЯМАЧА“ КРАЙ С. ОВЧАРЦИ

Пламен Караулиев

MEDIEVAL NECROPOLIS OF THE SETTLEMENT IN THE „POD YAMACHA“ PLACE NEAR THE VILLAGE OVCHARTSI

Plamen Karailiev

***Abstract:** A medieval necropolis located on small hill near the medieval settlement in the “Pod Yamacha” place near the village Ovchartsy was excavated during the years 2010 – 2012. The medieval settlement and the necropolis dated from the period of 12th to the first half of the 13th centuries. The number of 69 graves are excavated, half of them – children’s graves. No church is found in the confines of the necropolis. A group of 16 ritual pits close to the necropolis is excavated, probably forming a commemorative ritual complex.*

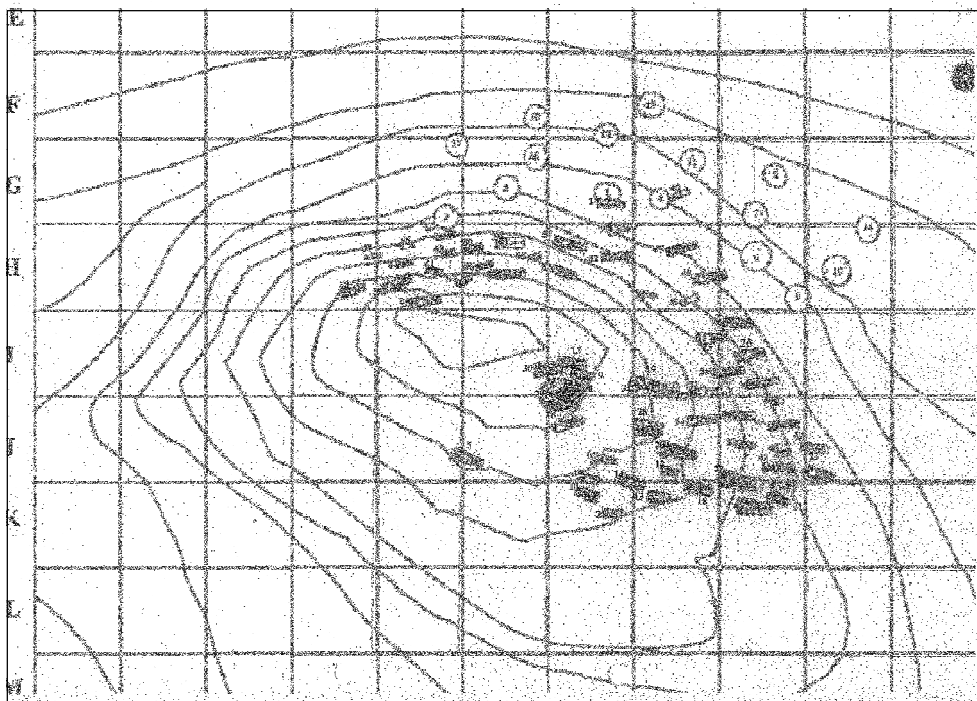
***Key words:** medieval necropolis, ritual pits, archaeological excavations, graves, grave goods.*

Селището в местността „Под Ямача“ се намира на 4 км южно от с. Овчарци, община Раднево. Средновековните жилища са разположени на втората лява тераса на река Голямата река, ляв приток на р. Овчарица. На 70 м източно от разкритите жилища в периода 2010–2012 г. се проучи селищният некропол (обр. 1).

Некрополът е разположен върху малък хълм, ориентиран северозапад-югоизток с приблизителна дължина 50 метра, ширина – 30 м, височина – 4,80 м от подножието. Гробовете са съсредоточени в северната и източната част на хълма. Върху останалото пространство, непосредствено под тънкия хумусен пласт се откри монолитна скала от местен бял варовик, което е и причината некрополът да не се развива там (обр. 1). Скалата продължава и от южната страна, където бяха проучени само четири гробни съоръжения, всечени в нея.

Преди стартирането на разкопките хълмът беше гъсто обрасъл с големи дървета и храсти. Кореновата система отчасти бе повредила състоянието на скелетите. По цялата площ на некропола допълнително регистрирахме и шест стари иманярски изкопа с разхвърляни по дъното им, силно натрошени човешки кости, т.е. броят на гробовете в некропола е бил по-голям. На дъното на един от тези изкопи разкрихме част от подбедрици и запазен череп, маркирани от нас като Гроб № 3.

В некропола са разкрити 69 гроба (обр. 1) [Александров, С., Караулиев, П. 2011, с. 528; Караулиев, П., Петрова, Р. 2012, с. 487–488; Караулиев, П., Петрова, Р. 2013, с. 483–485]. Проучената площ е 1,5 дка, което обхваща



Обр. 1

целия хълм и неговото подножие. Гробовете са ситуирани на площ от 600 м². В северната периферия на некропола проучихме и шестнадесет ями (обр. 1)¹.

Дълбочината на вкопаване на гробните ями от нивото на съвременния терен достига до 0.80 м. Най-плитко са вкопани тези от северната страна на некропола поради голямата денивелация и свлачищните процеси. Някои от скелетите в тази част бяха останали на дълбочина едва 0,05–0,10 м и поточна информация за тяхната дълбочина на вкопаване практически нямаше как да установим.

¹ Повечето от проучените ями имат кръгла форма, като диаметърът им варира от 0.50 до 1.80 м. Дъната са равни, достигащи до дълбочина от 0,30 до 1,40 м. В пълнежа им откривахме от пет до тринадесет къса силно фрагментирана керамика, която носи технологичните белези, характерни за керамиката през средновековната епоха. В почти всички се откриваха въгленчета. В част от ямите имаше до три запечатки от светложълта материкова пръст. Във всяка от тях откривахме кости от дребен и едър рогат добитък – в по-голямата част – силно фрагментирани. Характеристиката на пълнежа изключва ямите да са били домакински или септични. Макар и фрагментирана, керамиката кореспондира с керамичния комплекс, открит в некропола и селището му. Ямите възникват едновременно и се развиват паралелно с некропола. Костният материал е обработен от д-р Г. Рибаров.

Всички погребения са извършени по християнския обичай, ориентирани запад-изток, с обичайните сезонни отклонения. Повечето гробни ями по форма са правоъгълни, а тридесет от тях са трапецовидни. Дъната им са равни, по-дълбоко вкопани при главите от източната страна на хълма. При пет гроба в горната част на ямата има от всички страни оформен отстъп, използван вероятно за дървено покритие. В нито един от гробовете обаче не бяха открити следи от ковчези. Незначителен е процентът на гробните ями, при които се намират камъни, поставени на дъното им или при нивото на вкопаване.

Всички скелети са положени по гръб, с глави на запад. Само скелетът от Гроб № 1 е силно извит наляво в горната си половина, вероятно поради пропадане във все още неслегналия се пълнеж на Яма № 1. При всички погребани ръцете са скръстени на корема или гърдите. При единадесет скелета лявата, дясната, или и двете ръце, са свити високо горе към ключицата. Отсъства положение, при което едната или другата ръка да е изпъната покрай тялото. Краката са нормално изпънати, в някои случаи са приближени в коленете и петите. Състоянието на скелетите е задоволително. Нарушение на скелетния порядък главно в областта на крайниците сме установили при седем гроба. При Гроб № 29 ребрата бяха силно разбъркани, а ръцете стояха не на обичайните места. Това може да се дължи и на кореновата система на дърветата, пораснали над гробната яма. В този случай над черепа имаше поставена като гробен дар керамична чашка.

В 26% от гробовете има поставен гробен инвентар. Той се състои само от накити. Отсъстват следи, свързани с облеклото, като копчета, токи, остатъци от текстил и др. Един от индивидите, погребан в гроб № 32, е положен с дреха от ленена тъкан, за което съдим от запазената част, залепнала от вътрешната страна на плоска желязна гривна. Най-често срещаният накит са обеци от кръгла медна тел с незатворени краища. В гробовете са открити една медна, двойно усукана гривна, три стъклени и две желязни гривни, две огърлици от стъклени мъниста и др. Процентът на гробния инвентар е висок и характерът му показва икономическите възможности на населението. Интересен, нов момент при този некропол е поставянето като гробен дар на глинени капаци. При четири гроба (№ 54, 56, 59 и 64) бяха открити такива над гърдите и черепите. Те най-вероятно са някакъв неизвестен елемент от погребалния обряд. При два от гробовете са оставени керамична чашка и придънна част от гърне. До главата на един от погребаните беше поставен малък скален къс, богат на минерала меланит, от който се добива „златистата” и „сребрилата” ангоба за покритие на някои от средновековните керамични съдове. Най-близките находки на този минерал са на около двадесет километра югоизточно от некропола.

При антропологическите изследвания на погребаните в некропола се установи, че мъжете са двадесет и шест (38%), а жените десет индивида (14%). Най-висока е смъртността в детска възраст до десет години, общо тридесет и три индивида (48%). Най-възрастният мъж е на 65 години, а най-

възрастната жена на 60. Средната смъртност при мъжете е 35 години, а при жените – 25 години².

Забелязва се определено подреждане на гробовете по-скоро по посока север-юг, отколкото изток-запад. Вероятната причина за това изглежда е геоморфологията на терена. Изявена вертикална стратиграфия наблюдаваме в четири случая. Гробната яма на Гроб № 1 частично застъпва и пропада в Яма № 1. Гроб № 16 частично застъпва от юг, но без да нарушава скелета на подълбоко вкопания гроб № 29. Гробовете с № 7, 8, 16 и 20 са разположени над Яма № 5, която е най-ранното средновековно съоръжение в границите на некропола. Гроб № 64 почти напълно е унищожил Гроб № 64а. Описаната ситуация показва, че некрополът е съществувал достатъчно време, за да се заличат на терена гробните ями или вероятно гробовете са били обозначени на повърхността с някаква нетрайна или недостигнала до нас маркировка. Некрополът се е развивал от най-високата част към северния и източния склон на хълма, като разстоянията между отделните гробове са достатъчни за свободен достъп до тях.

При проучването на околния терен не бяха открити следи от църковна постройка. В северното и североизточното подножие на хълма проучихме обаче комплекс от шестнадесет ями (обр. 1). Отсъствието на църква и на средновековни постройки близо до некропола, разполагането на тези ями непосредствено до него, както и техния пълнеж от силно фрагментирана средновековна керамика, малки въгленчета и дребни животински кости, повдигат основателни въпроси за тяхното функционално предназначение. Съществува голяма вероятност това да е оформен комплекс в близост до некропола, свързан с поминални обряди, подобни на развитите в по-късно време оброчищни комплекси. Все пак това предположение се нуждае от допълнителни проучвания, аналогии и аргументации.

Некрополи като разгледания от нас, разположени върху позитивни земни форми и без наличие на църковна постройка, не са изолирано явление в Южна България [Грозданов, Д. 2013, с. 670–684]. В землището на същото село Овчарци например е проучен и друг средновековен некропол от петдесет гроба, разположени върху надгробна могила, наречена „Голямата могила” [Буюклиев, Х. Калчев, П. 2002, с. 85–90], при който също не е открита църква.

Антропологическата характеристика на некропола позволява да се предположи, че той е свързан с живота на трайно седнало население. Съвсем близо, западно от хълма с некропола, на сравнително равна тераса, проучихме десет постройки – жилищни, стопански, както и осем ями, свързани с живота на локализираното от нас селище „Под Ямача” [Динчев, В. 2010, с. 403–404; Динчев, В. 2012, с. 354–356; Караилюев, П. 2013, с. 482; Динчев, В. 2016, с. 559–562]. Поемният материал, разкрит в селището, намира аналог с находките, открити в некропола. Датировката на селището е потърсена в рамките на XII – началото на XIII в. [Караилюев, П., под печат]. Засага в тези граници можем да поставим и датировката на некропола. Прецизиране в тази посока, ако е възможно, ще се направи при пълното обнародване на обектите.

² Антропологичният материал е обработен от д-р Пировски.

ЛИТЕРАТУРА/REFERENCES

Александров, С., Караилюев, П. 2011 – С. Александров, П. Караилюев. Спасителни археологически разкопки на надгробна могила в землището на с. Овчарци. – В: Археологически открития и разкопки през 2010 г. София, 2011. [S. Aleksandrov, P. Karailiev. Spasitelni arheologicheski razkopki na nadgrobna mogila v zemlishteto na s. Ovchartsii. – V: Arheologicheski otkritia i razkopki prez 2010 g. Sofia, 2011.]

Буюклиев, Х., Калчев, П. 2002 – Х. Буюклиев, П. Калчев. Накити от средновековния некропол при с. Овчарци в района на енергийния комплекс „Марица-изток“. – Известия на Старозагорския исторически музей, 1, 2002, 85–90. [H. Buyukliev, P. Kalchev. Nakiti ot srednovekovnia nekropol pri s. Ovchartsii v rayona na energiynia kompleks „Maritsa-iztok“. – Izvestia na Starozagorskia istoricheski muzey, 1, 2002, 85–90.]

Грозданов, Д. 2013 – Д. Грозданов. Топографско разположение на средновековните некрополи от южна България. – В: Сборник в памет на академик Д. П. Димитров. София, 2013, 670–684. [D. Grozdanov. Topografsko razpolozhenie na srednovekovnite nekropoli ot juzhna Bylgarija. – V: Sbornik v pamet na akademik D. P. Dimitrov. Sofia, 2013, 670–684.]

Динчев, В. 2010 – В. Динчев. Разкопки на археологически обект в м. „Под ямача“ в землището на с. Овчарци, община Раднево. – В: Археологически открития и разкопки през 2009 г. София, 2010, 403–404. [V. Dinchev. Razkopki na arheologicheski obekt v m. „Pod yamacha“ v zemlishteto na s. Ovchartsii, obshtina Radnevo. – V: Arheologicheski otkritia i razkopki prez 2009 g. Sofia, 2010, 403–404.]

Динчев, В. 2012 – В. Динчев. Спасителни разкопки на античен обект в м. „Под ямача“ край с. Овчарци, общ. Раднево. – В: Археологически открития и разкопки през 2011 г. София, 2012, 354–356. [V. Dinchev. Spasitelni razkopki na antichen obekt v m. „Pod yamacha“ kray s. Ovchartsii, obsht. Radnevo. – V: Arheologicheski otkritia i razkopki prez 2011 g. Sofia, 2012, 354–356.]

Динчев, В. 2016 – В. Динчев. Спасителни разкопки в м. „Под ямача“ край бившето с. Овчарци, общ. Раднево. – В: Археологически открития и разкопки през 2015 г. София, 2016, 559–562. [V. Dinchev. Spasitelni razkopki v m. „Pod yamacha“ kray bivsheto s. Ovchartsii, obsht. Radnevo. – V: Arheologicheski otkritia i razkopki prez 2015 g. Sofia, 2016, 559–562.]

Караилюев, П. 2013 – П. Караилюев. Средновековно селище в м. „Под Ямача“, край с. Овчарци, общ. Раднево. – В: Археологически открития и разкопки през 2012 г. София, 2013. [P. Karailiev. Srednovekovno selishte v m. „Pod Yamacha“, kray s. Ovchartsii, obsht. Radnevo. – V: Arheologicheski otkritia i razkopki prez 2012 g. Sofia, 2013.]

Караилюев, П. [под печат] – Новооткрити средновековни селища в Централната част на Горнотракийската низина. [P. Karailiev (pod pechat) – Novootkriti srednovekovni selishta v Tsentralnata chast na Gornotrakiyskata nizina.]

Караилюев, П., Петрова, Р. 2012 – П. Караилюев, Р. Петрова. Средновековен некропол в м. „Под Ямача“, край с. Овчарци, общ. Раднево. – В: Археологически открития и разкопки през 2011 г. София, 2012, 487–488. [P. Karailiev, R. Petrova. Srednovekoven nekropol v m. „Pod Yamacha“, kray s. Ovchartsii, obsht. Radnevo. – V: Arheologicheski otkritia i razkopki prez 2011 g. Sofia, 2012, 487–488.]

Караилюев, П., Петрова, Р. 2013 – П. Караилюев, Р. Петрова. Средновековен некропол в м. „Под Ямача“, край с. Овчарци, общ. Раднево. – В: Археологически открития и разкопки през 2012 г. София, 2013, 483–485. [P. Karailiev, R. Petrova. Srednovekoven nekropol v m. „Pod Yamacha“, kray s. Ovchartsii, obsht. Radnevo. – V: Arheologicheski otkritia i razkopki prez 2012 g. Sofia, 2013, 483–485.]