

ПЕТЪР СЛАВЧЕВ (Велико Търново)

## ЦЪРКОВНО СТРОИТЕЛСТВО В СРЕДНОВЕКОВНО ТЪРНОВО

През средновековието най-представителен клон на общественото строителство е църковната архитектура. Големият брой църкви е бил отражение на религиозния светоглед в обществото. Чрез тях се е целяло да се укрепят позициите на официалното православие в съществуващия политически строй. Това е намерило най-добър израз в градските центрове и в столицата, предназначени да осигурят развитието на целия общественно-икономически и културен живот в страната.

В периода, когато Търново е столица на Втората българска държава, феодалните отношения в България са достигнали до своето пълно развитие. По това време обособени градски центрове са били столицата Търново, Средец (София), Червен, Ловеч, Карвуна, Преслав, Боруи (Ст. Загора) и др.<sup>1</sup>

Унгарският пътешественик Феликс Каниц отбелязва: „Търново с неговото живописно местоположение, с неговите укрепени хълмове Царевец и Трапезица, с неговите забележителни църкви и манастири. . . е станало за българския народ старото любимо и свещено място.“<sup>2</sup>

В миниатюрата „Смъртта на Асеня“ от Манасиевата хроника е представен един сложно устроен и добре укрепен град. Освен сгради и крепостни съоръжения там са отразени и няколко куполни църкви.<sup>3</sup>

От Търново вече са известни около четиридесет и пет средновековни църкви (обр. 1). Много от тях са свързани с пренасяне мощите на редица светци, като Иван Рилски,<sup>4</sup> Михаил Воин,<sup>5</sup> Иларион Мъгленски,<sup>6</sup> Фило-

<sup>1</sup> Д. Ангелов. Към въпроса за средновековния български град. — Археология, II, 1960, кн. 3, с. 9 и 10.

<sup>2</sup> F. Kapit z. Donaubulgarien und der Balkan. Leipzig, 1881, p. 157.

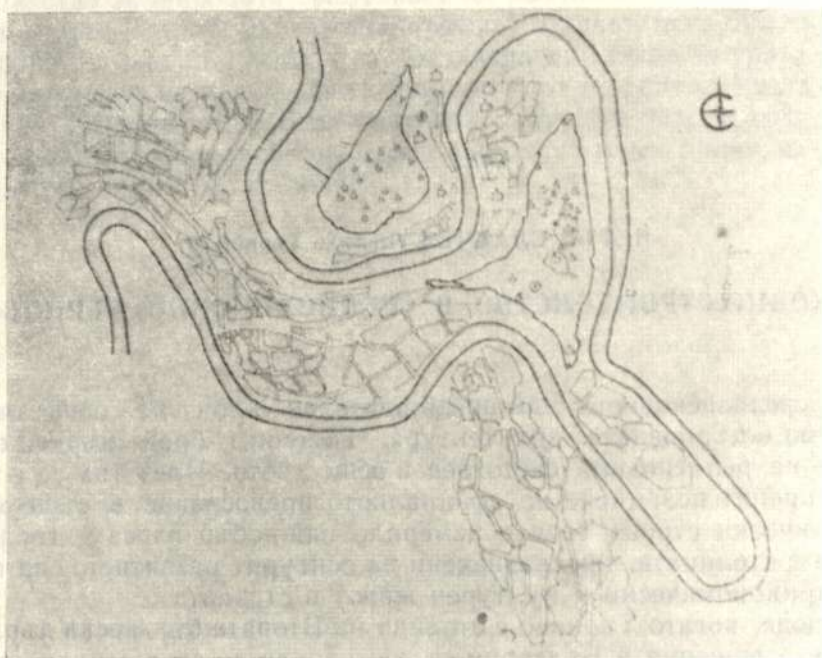
<sup>3</sup> Б. Ф и л о в. Миниатюрите на Манасиевата хроника във Ватиканската библиотека. С., 1927, с. 22, табл. II.

<sup>4</sup> И в. Д у й ч е в. Из житието на св. Иван Рилски от Патриарх Евтимий. — В: Старата българска книжнина. Кн. II. С., 1944, с. 210; И. И в а н о в. Житие на св. Иван Рилски от Евтимий Търновски. — В: Български старини из Македония. С., 1970, с. 369.

<sup>5</sup> И. И в а н о в. Цит. съч., с. 422.

<sup>6</sup> В. К и с е л к о в. Житие на св. Илариона Мъгленски. — В: Патриарх Евтимий. С., 1938, с. 277.

тея,<sup>7</sup> Параскева Епиватска<sup>8</sup> и др., или с обществени и политически събития, откъдето могат да получат известна абсолютна или относителна хронология. Такива са например църквите „Св. Димитър“, „Св. Иван Рилски“, „Св. 40 мъченици“, „Св. Параскева“ и др.



Обр. 1. План на средновековния град Търново с разкритите църкви

Достигналите до нас паметници от този период са в твърде лошо състояние поради официалната политика на турската власт в условията на робството, осъществявана още с превземането на Търново,<sup>9</sup> регламентирана и поддържана столетия наред.<sup>10</sup>

В резултат на разкопките, извършени на Трапезица главно през 1884 г. от Археологическото дружество в Търново<sup>11</sup> и през 1900 г. от френския археолог Ж. Сьор,<sup>12</sup> са разкрити 17 църкви, които давали основание

<sup>7</sup> В. Киселков. Митрополит Йоасаф Бдински и словото му за св. Филотея. — БИБ, IV, 1931, кн. 1, с. 201.

<sup>8</sup> В. Киселков. Житие на св. Параскева от Патриарх Евтимий. — БИБ, I, 1930, с. 190—217; Патриарх Евтимий. С., 1938, с. 262; Митрополит Григорий Цамблак. С., 1946, с. 63; Й. Иванов. Разказ за пренасяне мощите на св. Петка от Търново във Видин. — В: Български старини из Македония. С., 1908, с. 139; М. Москов. Черквата „Св. Петка“ в Търново. Търново, 1915, с. 3; E. Kaľuř pi a ski. Werke des Patriarchen von Bulgarien Euthymius. Wien, 1901, p. 74

<sup>9</sup> В. Киселков. Митрополит Йоасаф Бдински. . . , с. 202.

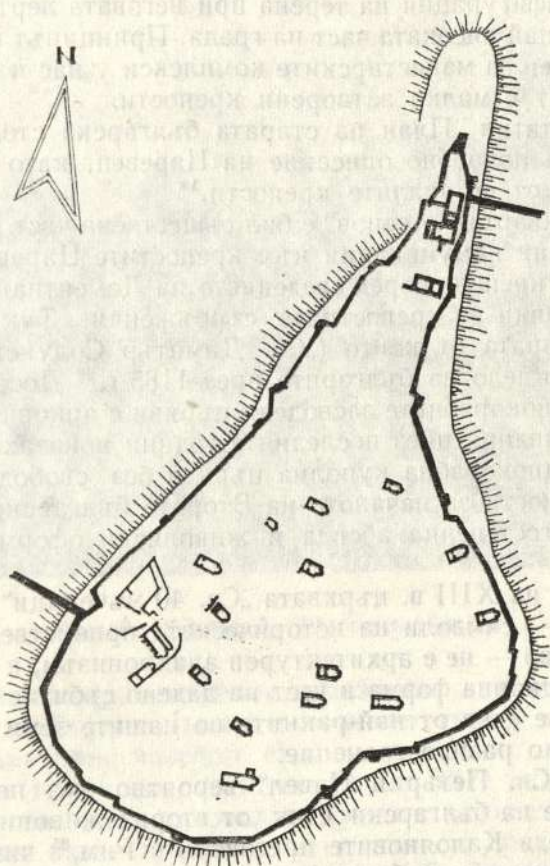
<sup>10</sup> История на България (2. прер. изд.). I. С., 1961, с. 376—389 и пос. там материали.

<sup>11</sup> Д-р В. Берон. Археологически и исторически изследвания. Търново, 1887, с. 22—25.

<sup>12</sup> М. Москов. История на Археологическото дружество в Търново. Търново, 1912, с. 6—7; Я. Николова. Няколко документа за разкопките в Търново и

да се смята, че там се намирал религиозният център на средновековния град (обр. 2).

Разкопките на Съор не са отговаряли на съответните изисквания и от тях не са останали никакви материали или документация. Само голите



Обр. 2. План на хълма Трапезица с разкритите църкви

стени на разкритите сгради свидетелствуват за тяхното планово решение и богата архитектурна и живописна украса.<sup>13</sup> Шкорпил ги определя като фамилни,<sup>14</sup> а в Житието на св. Сава се споменава, че на Трапезица са живели т. нар. „малки боляри“<sup>15</sup>.

Никополис ад Иструм през 1900 г. — Изв. Окр. музей В. Търново, Варна, 1962, кн. I, с. 48.

<sup>13</sup> Рапорт на търновския окръжен управител от 15. VII. 1900 г. (съхранява се в Окръжния музей В. Търново, инв. № 1588). От него се вижда, че на Трапезица са били открити „стари кръстове, огърлици, монети, пръстени, обеци, съдове и други останки, които личат, че са от старо българско време“ и по-надолу се посочва, че намерените останки представляват „гордостта на България от старо време“.

<sup>14</sup> К. Шкорпил. План на старата българска столица В. Търново. — ИБАД, I, 1910, с. 145.

<sup>15</sup> Доментиан. Животи светога Саве и св. Симеона. Београд, 1938, с. 209.

С проучванията през последното десетилетие тази картина коренно се измени. На Царевец са открити повече църкви и сгради, което променя досегашните становища и усложнява колорита на култовото и гражданското строителство в столицата.<sup>16</sup> Тук в общата градоустройствена система наред с двореца на царете е доминирала и българската Патриаршия.<sup>17</sup> В сложната конфигурация на терена при неговата вертикална доминанта тя е оставала в най-високата част на града. Принципът на нейното устройство е характерен за манастирските комплекси у нас и в чужбина, когато те се превръщат в малки затворени крепости.

В своята статия „План на старата българска столица В. Търново“ Шкорпил прави подробно описание на Царевец, като отбелязва, че той е най-главната от останалите крепости.<sup>18</sup>

Днешният квартал „Асенов“ е бил съществена част на средновековния град, със солидни комуникации към крепостите Царевец и Трапезица и самият здраво укрепен според сведението на Доментиан<sup>19</sup> и въз основа на намерените останки на крепостните съоръжения. Тук са известни седем църкви, най-старата от които („Св. Димитър Солунски“) е свързана с освободителното дело на българите през 1185 г.<sup>20</sup> Досега се смяташе, че тя спада към еднокорабните засводени църкви с аркови пояси.<sup>21</sup> Археологическите проучвания през последните години показаха нейния архитектурен тип на еднокорабна куполна църква без свободни подпори и характерни особености за началото на Второто българско царство — удължен план, многостепенна абсида и живописно оформяне на фасадните стени.<sup>22</sup>

В началото на XIII в. църквата „Св. 40 мъченици“ с известните надписани колони — символи на историческата приемственост и на българското достойнство — не е архитектурен анахронизъм, а утвърдена и предпочитана традиционна форма в чест на дадено събитие.<sup>23</sup> Нейната календарна живопис е една от най-ранните по нашите земи и по онова време получава широко разпространение.

Църквата „Св. Петър и Павел“ вероятно има по-ранен произход. Освен надписите на български език от втория живописен пласт<sup>24</sup> заслужават внимание и Калояновите преговори с Рим,<sup>25</sup> чиито патрони в религиозно отношение не са били така популярни в култовото строителство на източнокристинския свят.

<sup>16</sup> На Царевец при досегашните проучвания освен царския и патриаршеския дворец са разкрити около 240 жилищни сгради и 21 църкви.

<sup>17</sup> В. К и с е л к о в. Митрополит Григорий Цамблак. . . , с. 54.

<sup>18</sup> К. Ш к о р п и л. Цит. съч., с. 129.

<sup>19</sup> Д о м е н т и а н. Цит. съч., с. 207.

<sup>20</sup> Квартал Асенов, вероятно по-късно е бил включен в общата крепостна система на града. От хълма към р. Янтра се спускали две напречни крепостни стени: една до Сечената скала и втора до Лобната скала. От хълма Трапезица две крепостни стени също са затваряли склона при днешния жп. мост и при църквата „Св. Димитър“.

<sup>21</sup> К р. М и я т е в. Архитектурата в Средновековна България. С., 1965, с. 198.

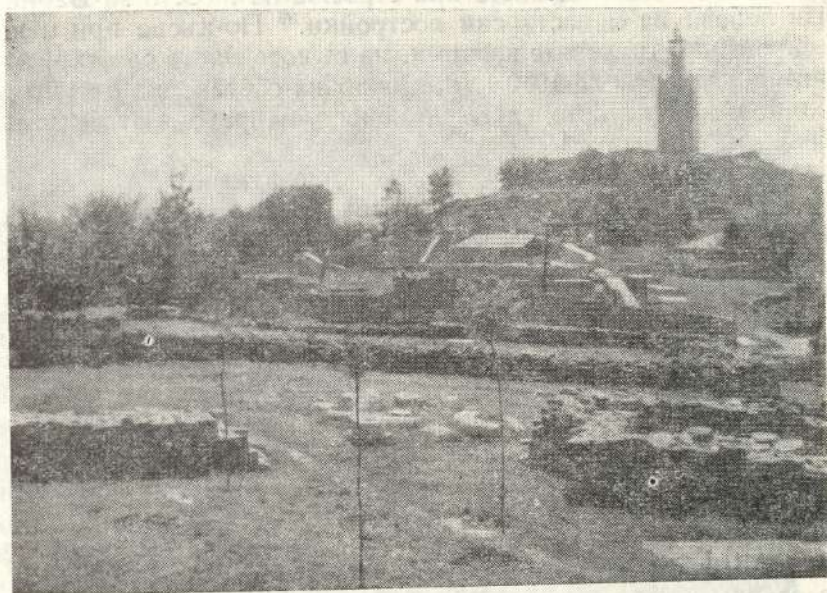
<sup>22</sup> Я. Н и к о л о в а. Църквата „Св. Димитър Солунски“ във В. Търново. — Велико Търново, С., 1975, с. 5.

<sup>23</sup> Според М. Москов тук били погребани някои членове на царското семейство. Вж. М. М о с к о в. Разкопки на черквите „Св. Димитър“ и „Св. 40 мъченици“ в Търново. В. Търново, 1912, с. 21—24.

<sup>24</sup> Я. Н и к о л о в а, Т. Д р а г а н о в а, Х р. Н у р к о в. В. Търново (пътеводител). С., 1968, с. 78—79.

<sup>25</sup> История на България (2 прер. изд.). I. С., 1961, с. 175.

В „План на старата българска столица Велико Търново“ е отбелязан като турско гробище северозападният склон на хълма „Момина крепост“.<sup>26</sup> За този район не се споменава нищо в оригиналните извори или изследвания. Шкорпил съобщава, че според едно предание на „Момина крепост“



Обр. 3. Църква № 19 (поглед от юг)

е имало женски манастир, откъдето е произлязло и самото име на хълма.<sup>27</sup> В други легенди за Търново, както и на много места у нас, това название е свързано с драматични човешки съдби и силата на моминската чест.<sup>28</sup> Археологическите проучвания в началото на 60-те години доказаха съществуването на жилищен квартал на бедното население и църква към него, разположени извън крепостната система на града.<sup>29</sup> Той е заемал значително пространство на север до пътя за Г. Оряховица, като обхващал терените, включени в днешния ДИП „Първи май“ и ДИП „В. Мавриков“. Вероятно е унищожен още при обсадата на турците при превземането на града.

Търновската Света гора като един духовен център на държавата е наречена по подобие и за подражание на Атонската. Най-старият писмен извор, в който се споменава името на този хълм, е житието на Теодосий Търновски от цариградския патриарх Калист.<sup>30</sup> В друг документ, житието

<sup>26</sup> К. Шкорпил. Цит. съч. Вж. приложената план-скица.

<sup>27</sup> Пак там, с. 126.

<sup>28</sup> С.н. Попова, К. Панайотова. Янтра тече и разказва. С., 1969, с. 25—28.

<sup>29</sup> Я. Николова и Н. Ангелов. Средновековна църква в западния склон на хълма „Момина крепост“. — Изв. Окр. музей В. Търново, Варна, 1964, кн. II, с. 19—28; Средновековен квартал в западния склон на хълма „Момина крепост“. — Археология, V, 1963, кн. 1, с. 35.

<sup>30</sup> В. Киселков. Житието на Теодосий Търновски като исторически паметник. С., 1926, с. 6.

на Ромил Видински, написано от монаха Григорий, се вижда, че тук е имало много манастири, в един от които, „Богородица Одигитрия“, той е отишъл като младеж.<sup>31</sup> В манастир на Света гора е живял и работил монахът Теодосий, който преди това е бил протосеваст на цар Иван Александър.<sup>32</sup> След Освобождението при строежа на шосето за Варна са били открити основи на манастирски постройки.<sup>33</sup> По-късно при изкопни работи, свързани с трудовите казарми, на същото място са открити останки на много сгради. Около 1960 г. при подобна обстановка оттук произхождат и няколко скулпторни глави на монаси, направени от мек и подходящ за обработка варовик.<sup>34</sup>

В манастирите южно от Търново, образуващи Търновската Света гора, е кипял богат за времето си духовен живот с установени художествени традиции.

Църквите, строени в духа на търновската школа, съдържат много от особеностите на тези от Плиска и Преслав. Същото може да се каже и за несებърските църкви, които са по-малко на брой, но по-запазени. Естествен са и съединителните звена (базиликата в Ловеч),<sup>35</sup> които свързват старобългарската култура от ранния период на утвърждаване на феодализма с периода на неговия разцвет. Сега наред с базиликалния тип се строят кръстокуполни църкви в техните различни варианти, както и малки еднокорабни едноабсидни църкви (обр. 3). И това не е късна реминисценция на християнската средновековна архитектура, а конкретно отражение от духовния и обществено-икономическия живот на обществото, нов етап от по-нататъшното развитие и усъвършенстване на култовата сграда.

Църквите са ориентирани на изток с отклонение в северна или южна посока, амплитудата от която може да определи годишното време при започването на строежа. Тяхното разположение по големина, форма и предназначение не е строго регламентирано. Наред с тези с обществен характер съществуват и малки с индивидуално предназначение, чието съотношение на Царевец е приблизително 1:3. В Асенова махала преобладават тези с обществен характер, а на Трапезица — обратното — обстоятелство, свързано със съответната социална структура на населението в отделно обособените квартали на града.

За представителните сгради на Търново е характерна кръстокуполната църква с предабсидно пространство — патриаршеската църква, дворцовата църква и др. Впрочем предабсидно пространство имат и представители на гръцката<sup>36</sup> и румънската школа<sup>37</sup>. Обикновено църквите са били с един или два притвора, като вторият в повечето случаи е пристроя-

<sup>31</sup> Монаха Григория. Житие преподобнаго Ромила. СПб., 1900, с. 5—6.

<sup>32</sup> М. Г. Попруженко. Синодик царя Борила. С., 1928, с. 71.

<sup>33</sup> К. Шкорпил. Цит. съч., с. 150.

<sup>34</sup> Я. Николова. Принос към средновековната българска пластика. — Археология, II, 1960, кн. 4, с. 14—18.

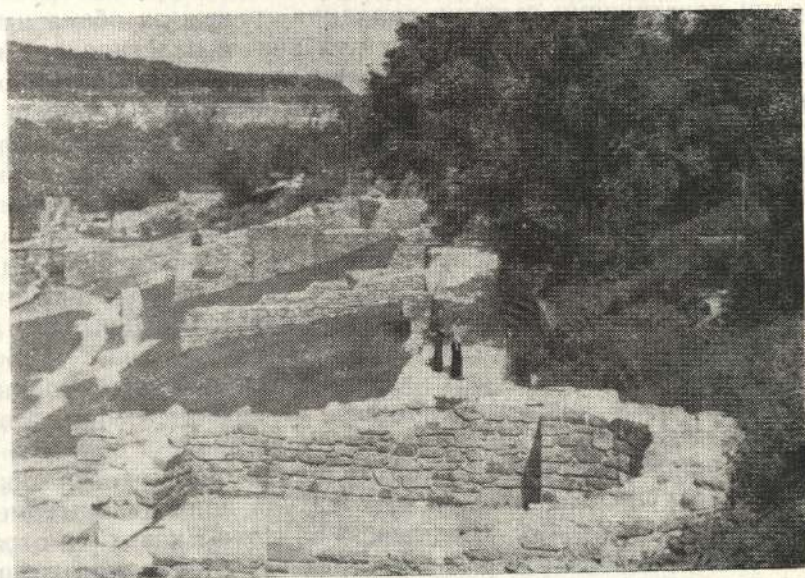
<sup>35</sup> Кр. Миятев. Цит. съч., с. 152.

<sup>36</sup> С. Бобчев. История на архитектурата през средните векове. С., 1973, с. 211.

<sup>37</sup> Пак там, с. 217.

ван допълнително. Такъв е случаят със „Св. 40 мъченици“,<sup>38</sup> „Св. Параскева“ и др. Последната според Кр. Миятев е строена през XIII в., а през XIV в. е разширена на запад с един открит екзонартекс.<sup>39</sup>

К. Шкорпил<sup>40</sup>, К. Иречек<sup>41</sup> и д-р В. Берон<sup>42</sup> са изказали мнение, че джамията на Форуз бей от 1435 г., която се намираще на север от дво-



Обр. 4. Патриаршеският комплекс с макета на кулата-звънарна (поглед от север)

реца, е изградена върху основите на църквата „Св. Петка“. При археологическите разкопки това не бе потвърдено. Оказа се, че джамията е перфорирала зидовете на ранновизантийска перистилна сграда.

Характерно явление при оформяне на корпуса са многостранните абсиди. Като най-ранна изява този строителен похват намира отражение в петостранната абсида на църквата „Св. Димитър“.<sup>43</sup> Често срещано явление е тристранното външно оформяне на едноабсидните църкви.<sup>44</sup> Много от църквите са имали странични галерии: църква № 8 на Трапезица<sup>45</sup>, „Петър и Павел“,<sup>46</sup> „Св. Димитър“,<sup>47</sup> а при новите разкопки на „Св. 40 мъ-

<sup>38</sup> В. Вълков. Новите разкопки на църквата „Св. 40 мъченици“ във В. Търново. — Археология, XV, 1974, кн. 2, с. 40; Кр. Миятев. Цит. съч., с. 148, обр. 158; М. Москов. Разкопки при черквите. . . , с. 26.

<sup>39</sup> Кр. Миятев. Цит. съч., с. 156.

<sup>40</sup> К. Шкорпил. Цит. съч., с. 139.

<sup>41</sup> К. Иречек. История на Българите. Търново, 1886, с. 332.

<sup>42</sup> В. Берон. Цит. съч., с. 73—75.

<sup>43</sup> Я. Николова. Църквата „Св. Димитър Солунски“ . . . , с. 5.

<sup>44</sup> За църквите на Трапезица вж. В. Димов. Разкопките на Трапезица в Търново. — ИБАД, V, 1915, с. 125, обр. 77; с. 137, обр. 94 и др. На Царевец църкви № 10, 16 и др.

<sup>45</sup> В. Димов. Цит. съч., с. 131, обр. 86.

<sup>46</sup> Я. Николова. Т. Драганова, Хр. Нурков. В. Търново. . . , с. 78.

<sup>47</sup> Я. Николова. Църквата „Св. Димитър Солунски“ . . . , с. 5.

ченици“ са установени две галерии.<sup>48</sup> Вторите притвори, новото стенописване и страничните галерии са белег на продължително съществуване и допълнителни преустройства в средновековните търновски църкви.

Като най-важен елемент на архитектурната композиция изпъква куполът, издигнат на висок цилиндричен или многостенен барабан. В. Димов приема, че в плана на църквите на Трапезица не съществуват белези за куполни конструкции въпреки солидния градеж за обема им.<sup>49</sup> Камбанарията като стилов и архитектурен елемент е надстроявана над притвора.<sup>50</sup> В Долна Каменица като изключение те са две.<sup>51</sup> В патриаршеската църква тя е като самостоятелно тяло до южната страна, дошла при последното преустройство (обр. 4). Подобна кула-камбанария има в църквата „Евангелистрия“ в Мистра, датирана от XIV в.<sup>52</sup> През античността и средните векове куполът и сводът са имали широко приложение. Те са давали възможност за прехвърляне на значителни разстояния и трайни покрития на големи пространства. Методът на тяхното изграждане, изследван напоследък от арх. Г. Кожухаров, улеснява архитектурно-художествения анализ и показва естетическите норми и строителни възможности в дадена страна през отделен исторически период.<sup>53</sup> В България е познат и прилаган не само при строежи на големи кръстокуполни църкви, но и при малките еднокорабни такива. Този факт говори за връзки в строителните традиции и показва, че по онова време в областта на науката и строителната техника нашата страна се е намирала на нивото на останалите културни народи. При това редица понятия от геометрията, употребени още в „Небеса“ и „Шестоднев“ на Йоан Екзарх, са отразявали реални научни знания на определени среди от българското общество.<sup>54</sup>

Строителният материал на църквите се състои от различни видове камък, тухла, дърво и хоросан. Зидовете са изградени в *opus mixtum*, който тук има декоративен характер. Хоросанът е приготвян от гасена вар с примеси от пясък. Рядко е ползуван и червен хоросан, който се състои от вар, примесена с голям процент стрити на прах тухли. Той е създавал по-голяма плътност и здравина на разтвора, но е приготвян с по-дефицитна суровина (зиданата скара на купола на „Св. Параскева“,<sup>55</sup> водохранилищата и др.). Бигорът като по-лек и поддаващ се лесно на обработка е бил използван предимно за сводови конструкции, арки и ниши.<sup>56</sup> Намерени са части от колони, капители, фризове и други архитектурни елементи от мрамор, варовик и пясъчник. Тези материали през

<sup>48</sup> В. Вълков. Новите разкопки и на... с. 41, обр. 9.

<sup>49</sup> В. Димов. Цит. съч., с. 155.

<sup>50</sup> Кр. Миятев. Цит. съч., с. 143; Б. Игнатов. Към въпроса за българската архитектурна школа във византийски стил. — Археология, V, 1963, кн. 3, с. 60—64; С. Георгиева и В. Димова. Църква № 1 в средновековния град Червен. — Археология, VIII, 1967, кн. 1, с. 6.

<sup>51</sup> Кр. Миятев. Цит. съч., обр. 209, 210, 211.

<sup>52</sup> G. Millet. Monuments Byzantins de Mistra. Paris, 1910, p. 315.

<sup>53</sup> Г. Кожухаров. Сводът в античността и средните векове. С., 1974, с. 63—64. Тръгвайки от познатото към непознатото, от близкото към далечното, той намира закономерност и в нея приемственост при създаването на този вид архитектура.

<sup>54</sup> Ив. Кристанов, Ив. Дуйчев. Естествознанието в средновековна България. — В: Сб. от исторически извори. С., 1954, с. 87, 120, 134, 135.

<sup>55</sup> С. Георгиева, Я. Николова и Н. Ангелов. Архитектурата на двореца. — В: Царевград-Търнов. Т. I. С., 1973, с. 120.

<sup>56</sup> Пак там, с. 122.



време на турското робство масово са използвани за вар, с което са унищожени останките на средновековните сгради.

Каменният строеж в България е местна традиция, завещана от траки и римляни, а тухлата има по-късен произход и по-ограничено приложение. Тя е използвана за подравняване на зидарията, за смесена зидария, а някъде за полусферични и полуцилиндрични конструкции. За подпокривни корнизи са били използвани тухли с триъгълна форма, каквито са ни известни и от някои църкви в Несебър<sup>57</sup> и Мелник.<sup>58</sup> Подпорите на сводове и куполи на някои църкви са работени от тухли, но са употребявани каменни колони и капители, запазени *in situ* в „Св. 40 мъченици“ и чрез анастилоза в църква № 8, между Патриаршията и двореца. Църквата „Св. Никола“ в Сепарева баня е почти изцяло от тухли,<sup>59</sup> а основната част на църквата „Св. Теодор“ в Бобошево е от камък, докато сводовете, барабанът и куполът са от тухли.<sup>60</sup>

Така наречената сантрачна система била добре позната и често прилагана. Тя е характерна за строежите на Балканския полуостров през времето на развития феодализъм.<sup>61</sup> Най-ранната ѝ употреба на Царевец е установена при строеж от XI—XII в. в основите на източната част на двореца.<sup>62</sup> Поставена е в каменната зидария в процеса на работа с интервали 80—120 см, а някъде се среща и външна сантрачна система<sup>63</sup> — при църквата в Момина крепост, при гражданското строителство, в двореца<sup>64</sup> и в жилищата по западния склон на Царевец.<sup>65</sup> В случая дървото в добра комбинация с камъка се явява конструктивен елемент в средновековния строеж, заменящ системата *opus mixtum* от предходната епоха. При тухлата, която е по-хигроскопична, хоросановата спойка по-бързо е карбонизирала. Създавал се е здрав пояс и в двата случая, който е позволявал по-нататъшното строителство. След падането на Търново под турска власт сантрачната система като правило станала външна, но при строежа на голямата джамия на Феруз бей (1435) е приложена вътрешна многоредова сантрачна система, докато тухлите са използвани в гнездова зидария подобно на декоративния зид в сграда № 1 на двореца.<sup>66</sup> Това показва, че между епохите, що се отнася до базата, не може да се постави рязка граница. Традициите на миналото се развиват и усъвършенствуват или избледняват и изчезват в зависимост от новите условия на времето.

Подовете са били настлани с каменни плочи, запазени най-добре при църкви № 13, 16, 19 и др. Освен това е имало подовете от глазирани кера-

<sup>57</sup> А. Рашенов. Месемврийски църкви. С., 1932, табл. XVI 2.

<sup>58</sup> Н. Мавродинов. Църкви и манастири в Мелник и Рожен. — ГИМ, 1933, V, с. 295, обр. 169.

<sup>59</sup> Кр. Миятев. Цит. съч., с. 190.

<sup>60</sup> Пак там, с. 191.

<sup>61</sup> Д. Цончев. Изучение особеностей строителства българских и византийских крепостей эпохи развитого феодализма. — В Вр., XVIII, 1961, 5, с. 206—215.

<sup>62</sup> С. Георгиева, Я. Николова и Н. Ангелов. Цит. съч., с. 49.

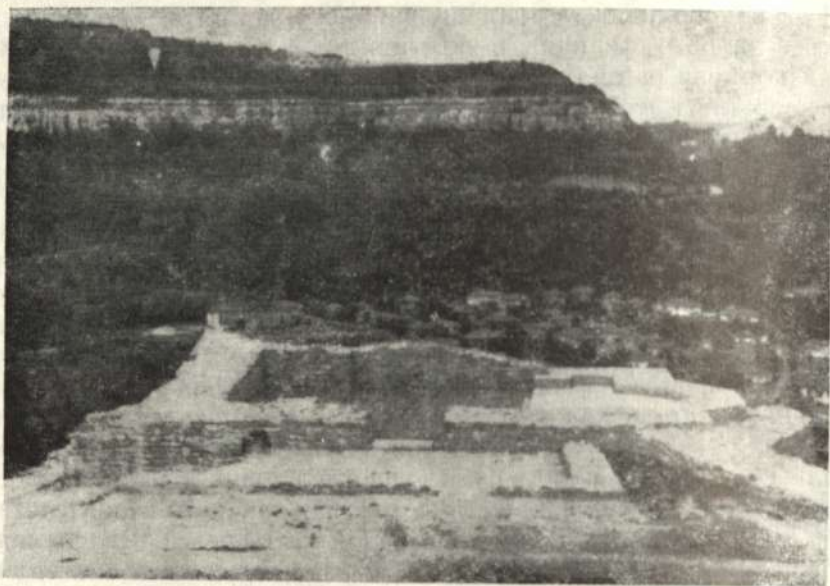
<sup>63</sup> Я. Николова и Н. Ангелов. Цит. съч., с. 21.

<sup>64</sup> С. Георгиева, Я. Николова и Н. Ангелов. Цит. съч., с. 87—88, обр. 44.

<sup>65</sup> В зидовете на някои сгради от обект V и IX по средновековната улица, Главен вход — Лобна скала, са открити външни (сантрачни) греди — необнародвани резултати от разкопките на този сектор.

<sup>66</sup> С. Георгиева, Я. Николова и Н. Ангелов. Цит. съч., с. 50, 91, обр. 10.

мични плочи със зелен фон и жълти фигури и плочки от бял или сиво-жълт мрамор, зелен серпантин, червен порфир, които в комбинация са създавали пъстръ килим на ходовата площ.<sup>67</sup> Подове от тухли има в дворцовата



Обр. 5. Църква № 21 на Лобната скала (поглед от юг)

църква,<sup>68</sup> църквата при Лобната скала,<sup>69</sup> в „Момина крепост“<sup>70</sup> и по Трапезица<sup>71</sup> (обр. 5). В църква № 5 на Трапезица подът е бил от мозайка.<sup>72</sup> Тухлите обикновено са били положени върху хоросанов разтвор, а каменните плочи били без спойка.

Една особеност на църквите при тяхната задължителна ориентация на изток е разликата в подовите нива, предизвикана от острата денivelация на терените. Съобразно с тези обстоятелства подът на пристройката в „Св. 40 мъченици“ е бил по-нисък от централната част.<sup>73</sup> Същия случай имаме в църквата при „Момина крепост“<sup>74</sup> и на някои църкви по западната част на Трапезица. Обратно, в източния склон на Царевец има църкви с по-висок притвор от наоса.

Покривният материал се е състоял от керемиди, които са установени при църквата в „Момина крепост“,<sup>75</sup> от каменни плочи — при църква № 19

<sup>67</sup> Подобни мозайки от споменатите материали е имала патриаршеската църква „Възнесение“. Резултатите от проучването на целия комплекс са предадени за печат от Н. Ангелов в т. III на поредицата Царевград-Търнов.

<sup>68</sup> С. Георгиева, Я. Николова и Н. Ангелов. Цит. съч., с. 122, обр. 65.

<sup>69</sup> Й. Алексиев. Църква № 21 на хълма Царевец във Велико Търново. — Археология, XVIII, 1976, кн. 2, с. 54.

<sup>70</sup> Я. Николова и Н. Ангелов. Цит. съч., с. 21.

<sup>71</sup> В. Димов. Цит. съч., с. 166.

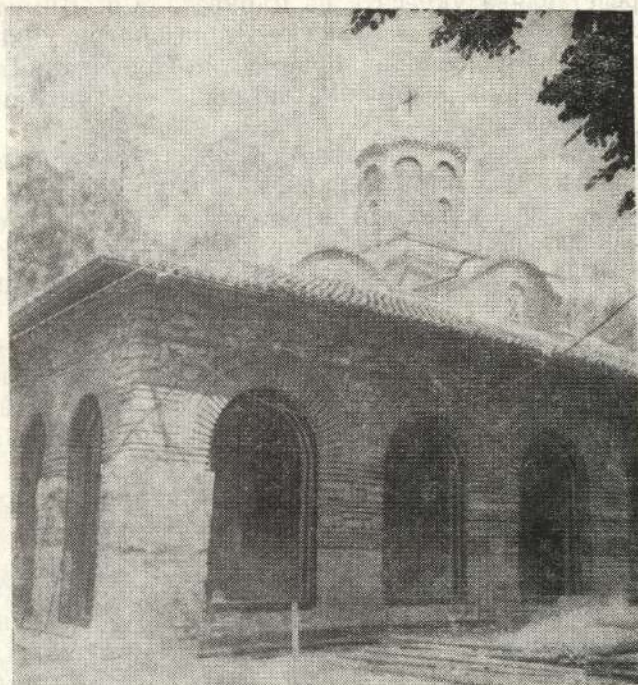
<sup>72</sup> Пак там.

<sup>73</sup> Кр. Миятев. Цит. съч., с. 151.

<sup>74</sup> Я. Николова и Н. Ангелов. Цит. съч., с. 21.

<sup>75</sup> Пак там, с. 21—22.

на Царевец,<sup>76</sup> и от оловни листове, с каквито се предполага, че е била покрита дворцовата църква „Св. Параскева“.<sup>77</sup> При разчистването на джамията през 1960 г. се откриха много деформирани големи оловни листове,



Обр. 6. Църквата „Св. Петър и Павел“ в процес на реставрация (поглед от югозапад)

вероятно преизползувани от дворцовите огради, както е било и с останалата строителен материал.<sup>78</sup>

Характерна е както вътрешната, така и външната украса. Последната е осъществена от самия строителен материал — камък, тухла, керамика и хоросан, от майсторското съчетание на които е получен богат пластичен и колоритен ефект. Архитектурни паметници с външна тухлена украса има в Северна Гърция в манастирите в Метеора — средище по време на Палеолозите, Бронтохейон и Пантанаса в Мистра, църквата „Св. Васил“ в Арта, църквата в манастира Грачаница до Косово поле<sup>79</sup> и др. (обр. 6).

Смесената зидария и псевдоконструктивните елементи в църковната архитектура могат да се дължат на стара местна традиция, но керамопластичната украса е техен нов съществен белег. Глазираните кръгчета и розети във вид на броеница в един или повече редове следват и подчертават

<sup>76</sup> Необнародвани резултати от проучванията, извършени от Б. Султов и П. Славчев.

<sup>77</sup> С. Георгиева, Я. Николова и Н. Ангелов. Цит. съч., с. 122.

<sup>78</sup> Пак там, с. 57.

<sup>79</sup> С. Бобчев. Цит. съч., с. 215.

архитектурните форми. Тези материали се срещат и в църквите на съседните страни, но най-рано и най-много преобладават църквите на Търново, Несебър,<sup>80</sup> Шумен,<sup>81</sup> Ловеч<sup>82</sup>, Червен<sup>83</sup> и др. при един добре развит грънчарски занаят, подчертаващ техния местен произход.

Интерес представлява украсата на църквата „Св. Димитър“, където са открити късове хоросанова мазилка със запазени рисунки от кръстовидни, правоъгълни и ромбовидни орнаменти. Проучванията показват, че те са били използвани в различни съчетания като допълнителен ефект в плоскостите на фасадите.<sup>84</sup>

Рисуваните мотиви от „Св. Димитър“ се срещат по-късно в плоскостите и тимпаните на несебърските църкви, като например „Св. Архангели Михаил и Гавриил“,<sup>85</sup> „Св. Йоан Алитургетос“<sup>86</sup> и др. Това е едно доказателство за приобщаването на последните към вътрешността на страната и родствената връзка между тях. Тази архитектурна концепция е намерила блестящ израз в представителните сгради на Търново.

За пръв път през Втората българска държава в двореца на Царевец този декоративен стил от керамопластична украса е използван и в гражданското строителство.<sup>87</sup> Подобно явление е характерно и за Византия, както е случаят с Текфур Сарай в Константинопол и двореца на деспотите в Мистра.<sup>88</sup>

Системата на вътрешната декорация представлява живопис от фигурални и орнаментални композиции. Изпълнена предимно с темперна техника, тя се отличава съществено от византийския канон. А. Грабар, един от най-големите изследователи на това изкуство, пръв доказва съществуването на самобитна търновска живописна школа.<sup>89</sup> Интерес представляват и мозаичните пана в някои църкви на Царевец и Трапезица.<sup>90</sup> Стенописите в Търново говорят за богата традиция, характерна със своята одухотвореност и непринуденост на образа и с реалистичност на изпълнението му.<sup>91</sup>

При църквите по-трудно се установяват следите от пожар поради характера на строителния материал. Това обаче не означава, че те са били пощадени от завоевателя. Много красноречив е Йоасаф Бдински, когато говори за разорението на този град заедно с околностите: „А свещеници и люде и множество тъпли страдаха на открито; те нямаха нито молитвени домове, нито се ползуваха подобно на нечестивите от законни правдини.“<sup>92</sup>

<sup>80</sup> Кр. Миятев. Цит. съч., с. 202, обр. 238, обр. 193.

<sup>81</sup> В. Антонова. Църква № 5 в Шуменската крепост. — Археология, XV, 1973, кн. 1, с. 51.

<sup>82</sup> Й. Чангова. Разкопки на Ловешката крепост. — Археология, VIII, 1973, кн. 2, с. 37.

<sup>83</sup> В. Димова и С. Георгиева. Цит. съч., с. 5—11; Църква № 2 в средновековния град Червен. — ИАИ, XXIV, 1963, с. 74.

<sup>84</sup> Я. Николова. Църквата „Св. Димитър Солунски“. . . , с. 5.

<sup>85</sup> Кр. Миятев. Цит. съч., обр. 195.

<sup>86</sup> Пак там, обр. 177.

<sup>87</sup> С. Георгиева, Я. Николова и Н. Ангелов. Цит. съч., с. 113, 114.

<sup>88</sup> G. Millet. Op. cit., fig. 10, 25.

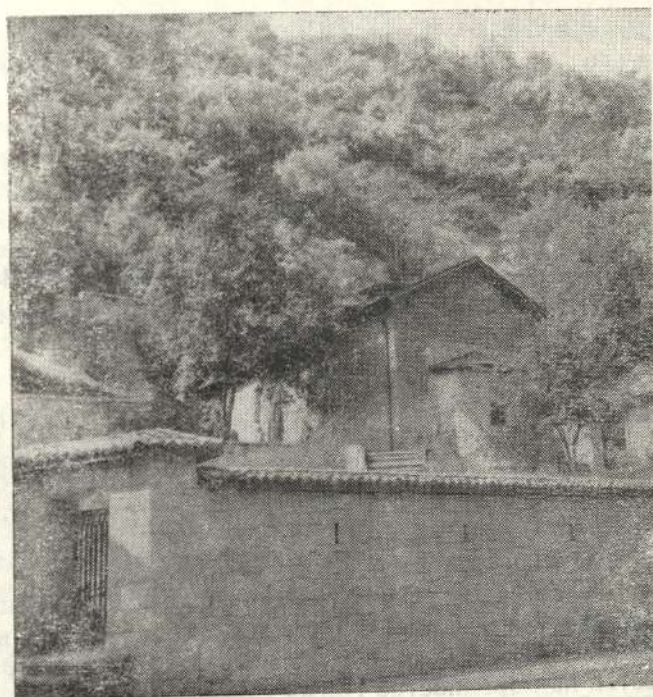
<sup>89</sup> A. Grabar. La peinture religieuse en Bulgarie. Paris, 1928.

<sup>90</sup> С. Георгиева, Я. Николова и Н. Ангелов. Цит. съч., с. 52, 122; В. Димов. Цит. съч., с. 126 (църква № 5).

<sup>91</sup> По този въпрос вж. М. Цончева. За търновската живописна школа. — В: Търновска книжовна школа. С., 1974, с. 323—353.

<sup>92</sup> В. Киселков. Митрополит Йоасаф Бдински. . . , с. 202.

Църквите са строени по даден повод или събитие, но са инвестирани от царската хазна — „Св. Иван Рилски“, „Св. Димитър“ в Асенова махала, „Св. 40 мъченици“, „Св. Параскева“ и др. Фамилните църкви са строени по поръчка на представители на висшата класа, които са ги превръщали



Обр. 7. Църквата „Св. Георги“, експонирана за посещения (поглед от изток)

и в семейни гробници. Открит е въпросът за финансирането на кварталните църкви. Ясно е обаче, че най-голям инвеститор на всички строежи остава народът, който е създал тези шедеври на средновековната българска архитектура (обр. 7).

Приликата с архитектурното творчество на нашите съседи се дължи на приблизително еднаквите условия на развитие в продължение на векове, на близките взаимоотношения с тях и на непосредствените и непостоянни граници. В културния обмен между балканските страни се появяват оригинални местни течения и школи с художествени достойнства и с историческо значение.

През XIV в. България се е намирала в сложна и напрегната вътрешна и международна обстановка. Въпреки това културното ни развитие е отбелязало значителни успехи в монументалната живопис, в книжовната миниатюра, в иконографските произведения и др. Продължило е интензивното строителство на култовата и на гражданската архитектура. Значителен напредък направили и художествените занаяти, които идвали като резултат от развитието на тогавашното общество.