

Гълъбина Йосифова / Galabina Yosifova

НАБЛЮДЕНИЯ ВЪРХУ ЕЗИЧЕСКИЯ ХРАМ В ЦИТАДЕЛАТА НА ПЛИСКА

Observations on the Pagan Temple in Pliska's Citadel

Abstract: The article examines researchers' opinions about the purpose of the pagan temple in Pliska's citadel as a building, particularly its construction history, the location of its entrances, its superstructure, orientation, interior and exterior, the periods of its construction, its dating, the nature thereof (public or private), to whom it was dedicated, the rituals carried out there, the facilities that are functionally related to it, as well as its fate after the adoption of Christianity.

Remains of a wooden building were found under the temple, which was probably also a pagan temple. It was built after the fire of 811 and was soon replaced by a stone temple. It has two construction periods. During the first period, the temple was probably accessible only to the ruler. To the east of the temple, ovens were found in which food was prepared, as well as a building functionally connected to the temple. Ritual meals with the participation of the aristocracy were presumably held around the temple. During the second period, a vestibule was built which, together with the surrounding corridors, was probably accessible to the aristocracy. Ritual meals are likely to have been held in the vestibule.

Keywords: pagan temple, citadel, Pliska.

Разположение и планировка на сградата, история на проучванията

Сградата е разположена почти в средата на „вътрешното“ землено укрепление от края на VIII и началото на IX в., както и в съседство с жилищните дворци от IX в. Състои се от два вписани четириъгълника, чиято форма е близка до квадрат (обр. 1.). Между двата четириъгълника се образуват обиколни коридори. До южната стена на външния четириъгълник на фуга е долепено правоъгълно преддверие¹.

Проучването на сградата е започнато от арх. П. Карасимеонов през 1936 г., който е копал плитко, а на места е проучвал със сондажи². През 1948 г. Ст. Михайлов, с цел да разкопае вътрешността ѝ и да я изследва по-детайлно, подновява разкопките. В средата на вътрешния четириъгълник той разкрива основа с почти квадратна форма, както и две субструкции, долепени външно до източния и западния зид на вътрешния четириъгълник (обр. 2.)³. През 1985 г. Р. Рашев

проучва площта около североизточния ъгъл на езическия храм в Цитаделата, като открива сектори от подземни ходници⁴. През последните десетина години екипите на Ст. Станилов и А. Аладжов проучиха отделни участъци от трасетата, както и изходите на някои от ходниците, започващи от храма⁵.

Предназначението на сградата е спорно. Първите ѝ изследователи заемат различна позиция по този въпрос: според П. Карасимеонов тя представлява дворец или култова сграда, а според Ст. Михайлов – винарница⁶. Поради плана на сградата – вписаните четириъгълници, обиколните коридори, страничните субструкции, които вероятно са представлявали басейнчета за вода, и субструкцията, разположена във вътрешния четириъгълник, която вероятно е представлявала олтар, повечето изследователи смятат, че постройката е функционирала като прабългарски храм.

Под храма са установени следи от по-ранна дървена постройка, която вероятно е изпълнявала същите функции както изграденото върху останките ѝ капище⁷. Дървеният предшественик на храма не е проучен. Дълбоките основи на каменния храм са прорязали и унищожили част от ямите за стълбовете на дървената постройка, затова не е възможно да се очертае цялостният ѝ план. Не се знае дали планът на каменния храм възпроизвежда плана на дървения. Дървеният предшественик вероятно е бил демонтиран преди или по време на окупацията на Плиска от Никифор I Геник, затова няма следи той да е бил опожарен⁸. П. Георгиев в своя публикация от 2002 г. смята, че замената на дървения храм с каменен е станала преди 811 г. В публикация от 2018 г. вече е на мнение, че каменният храм е изграден след 811 г.⁹ Темпото, с което дървените сгради след пожара били заменени с каменни, показва техния временен характер¹⁰. След 811 г. опожарените ходници били изоставени, а Тронната палата, за разлика от Крумовия дворец, не била свързана с подземни комуникации. Основите на каменния храм прорязват опожарения и засипан подземен ходник на Крумовия дворец. Храмът бил една от най-важните сгради в Плиска след пожара, защото от него започвали новите подземни комуникации и бил в центъра на обществения живот в резиденцията¹¹. Я. Димитров проучва ритуална площадка и дървена сграда, разположени източно от храма, които вероятно са функционално свързани с него¹². В и около храма владетелят организираше срещи със своите приближени и се провеждали публични ритуали отново с участието на болярите. Повечето изследователи поддържат мнението, че храмът е предназначен за владетеля и неговото семейство, като вероятно при определени поводи в храма са присъствали и неговите „хранени хора“¹³.

В своите публикации различните автори, в зависимост от това дали причисляват сградата към храмовете с правоъгълен или квадратен план, за да разграничат външното от вътрешното вписано помещение, използват понятията „външен и вътрешен правоъгълник“, „външен и вътрешен квадрат“. Първоначалният план на храма не е идеален квадрат, затова аз ще използвам понятията „външен и вътрешен четириъгълник“.

Тъй като е запазена много малка част от суперструкцията на сградата и при разкопките не са открити почти никакви находки, възникват и множество

мнения за нейните функции, строителните ѝ периоди, датировката, размерите, надстройката, покритието, разположението на вратите, ориентацията и др. Тези проблеми са взаимносвързани и няма как да бъдат разглеждани самостоятелно. За да уточним датировката, строителните периоди и функциите на сградата, ще разгледам строителната ѝ история и археологическия ѝ контекст. В хода на изложението ще бъдат представени и коментирани мненията на отделните автори, а в края ще представя моята гледна точка по възникналите казуси.

Размери и строителна техника

Външните размери на външния четириъгълник са 18,70 x 17,70 м, на вътрешния – 10,35 м x 9 м, а цялата сграда е дълга 26,10 м¹⁴. Преддверието ѝ няма конструктивна връзка с външния четириъгълник. Северната стена на вътрешния четириъгълник също няма конструктивна връзка с източната и западната му стена (обр. 2.). Според Ст. Михайлов всички стени на зданието са строени по едно и също време. С цел да проследи дълбочината и устройството на основите, той прокопава дълбоки сондажи и установява, че те са градени по един и същ начин – още един аргумент, подкрепящ предположението, че сградата има един строителен период. Върху ред кръгли речни камъни, залети с хоросан (дебелината на пласта е около 0,30 м), стъпва същинският зид, състоящ се от квадрати и червен хоросан¹⁵. Квадрите са подредени в системата „биндер-лойфер“¹⁶. Основите, дълбоки между 2 и 2,20 м¹⁷, са от дялани блокове, но стените са били тухлени или от смесена зидария¹⁸.

До наши дни са се съхранили основите и един ред блокове от суперструкцията. За лошото състояние на стените пише и П. Карасимеонов – още при разкриването на сградата от тях е бил запазен фундаментът им и малка част от надстройката. Във вътрешния четириъгълник той разкрива незначителни останки от тухлена стена¹⁹.

Входове

В зависимост от това дали изследователите приемат, че преддверието е построено заедно със северната част на сградата или е добавено по-късно, възникват и различни мнения за разположението на входовете. Първият проучвател разкрива вход, широк 1,87 м, разположен по средата на южната стена на вътрешния четириъгълник (обр. 1). Тъй като няма вход от северната страна, следва важният извод за ориентацията на сградата, а именно – на юг²⁰. Ст. Михайлов се натъква на вход, разположен на северната стена на външния четириъгълник, но при своето проучване той не се натъква на входа, разкрит от П. Карасимеонов, и според Ст. Михайлов не е ясно съществувал ли е той. П. Карасимеонов маркира входа върху плана си чрез прекъсване на южната стена на вътрешния четириъгълник²¹, но всъщност стената е плътна²². Според Н. Мавродинов през първия строителен период в храма се е влизало през врата, разположена към западния край на северната стена на външния четириъгълник. След преминаване през източния или западния коридор, за да се влезе във вътрешното помещение, се е преминавало през врата, разположена в средата на южната му стена²³. Ст. Бояджиев е скептичен относно мнението на

Мавродинов за разположението на външната врата, тъй като според него няма податки за наличие на врата на това място²⁴.

Той смята, че разположението на вратите в квадратните храмове е свързано с изискванията на култа. При храма в Цитаделата през първия строителен период се е влизало през врата, разположена в средата на южната стена на деамбулатория. След преминаване през източния или западния коридор, влизането в целата е ставало през врата, разположена на северната ѝ стена, а излизането от нея – през врата, разположена на южната ѝ стена²⁵. През втория строителен период, когато е добавено преддверието, вратата е била разположена на южната му стена (обр. 3)²⁶. Кр. Миятев и Ст. Бонев също смятат, че входът е бил от юг²⁷.

Според П. Георгиев храмът има три строителни периода. През първия период е изграден вътрешният четириъгълник, като вратата е била разположена на северната му стена, през втория период – външният четириъгълник, както и троен вход над неговата северна основа, обърнат към Малкия дворец, а през третия период – преддверието. Откритият от П. Карасимеонов вход вероятно е построен заедно с преддверието. До тогава храмът е бил ориентиран север–юг, а с изграждането на преддверието – юг–север. За да има достъп до преддверието, на южната му стена, както и на южната стена на външния четириъгълник, също са отворени входове²⁸.

Надстройка

Повечето изследователи са на мнение, че солидните основи на сградата са понасяли големи тежести и са били фундамент на плътни стени, но други смятат, че върху основите са стъпвали колони или зидани стълбове.

Един от първите изследователи, който се спира на въпроса, е С. Бобчев. Според него храмът в Цитаделата има типичния план на „обходните храмове“, които се разделят на два подтипа. При първия подтип външният зид представлява стилобат, върху който стъпват околоръстни подпори, а вътрешният зид образува затворена цела. При втория подтип вътрешният зид е стилобат на подпори, носещи висока вътрешна стена, а външният зид е плътна стена. И при двата подтипа вътрешната стена се издига над външната стена или колоната, за да се получи възможност за високо странично осветление²⁹. С. Бобчев не уточнява към кой от двата подтипа принадлежи храмът.

Т. Теофилов смята, че всяка от стените на външния и вътрешния четириъгълник е била пробита от по три аркирани отвора³⁰. Подът на североизточния ъгъл на деамбулатория е настлан с тухли, като архитектът е на мнение, че те са представлявали подложка за стълбище, водещо към втори етаж на обиколна галерия. Целата вероятно е била покрита с купол с квадратен барабан, а едноетажното преддверие – с надлъжен свод със заострена, параболична форма. Покривите на капицето вероятно са били обшити с медна ламарина³¹.

Според П. Георгиев върху основата на външния четириъгълник са стъпвали зидани стълбове, с широки отвори между тях, а стените на вътрешния четириъгълник са били плътни. Вероятно коридорите са били покрити със сводове³².

Коридорите на външния четириъгълник са били достатъчно широки – 3 м, и функционални, за да се затвори той с плътни стени. Стените на преддверие вероятно също са били плътни. В източния коридор на сградата е разкрит входът или изходът на подземен ходник (обр. 4), синхронен с нея. Ако се допусне, че стените на външния четириъгълник са представлявали стилобат на колонада, неприемливо е таен ходник да започва или да завършва от открито пространство³³. Т. Чобанов отхвърля хипотезата, че външните стени на прабългарските храмове са служели за стилобат на колонада, тъй като при разкопките на храмовете не са открити нито бази, нито части от колони³⁴.

Според Ст. Бояджиев квадратните храмове са били изградени с плътни стени. За да възстанови архитектурния облик на храма в Цитаделата, той го сравнява с по-добре запазени храмове от Средна Азия, чийто план също е близо до квадрат, и по-конкретно с храма в Бишапур. Интериорът във вътрешния четириъгълник е подчинен на ритуала, извършван в сградата. Той е бил покрит с купол, на върха на който е имало отвор (опейон), през който е преминавал небесният лъч, отъждествяван с бога небе – Тангра. По-късно вероятно са направени промени в практикувания ритуал, като входното помещение се издължава и „без да се обособява като самостоятелно, затворено пространство, изпълнява предназначението на притвор“³⁵.

Поради дълбоките основи и дебелите стени, Р. Рашев смята, че стените са били плътни и са се издигали на една и съща височина³⁶. Ст. Дончева прави реконструкция на сградата, като според нея през първия строителен период стените ѝ са били плътни, а през втория период, когато е добавено преддверието, стените на външния и вътрешния четириъгълник отново са плътни, както и източната и западната стени на преддверието, а южната му стена служи за стилобат на колонада (обр. 5.)³⁷. Т. Чобанов също предполага, че външният четириъгълник е бил плътно затворен, а вътрешният вероятно е бил покрит с купол, който се е издигал по-високо от покрива на деамбулатория³⁸.

Интериор и екстериор

Подът на външния четириъгълник е бил настлан с тухли и големи плочи, за което свидетелства запазената в североизточния му ъгъл настилка (обр. 2.). При разкопките, проведени от Ст. Михайлов, не са намерени никакви находки освен една монета на Йоан Цимисхи, открита в южното помещение на сградата³⁹.

До източната стена на външния четириъгълник Ст. Михайлов проучва две почти квадратни пещи, изградени от тухли (обр. 2.)⁴⁰, като не уточнява какво е тяхното предназначение.

Според Ст. Михайлов разкритите от него субструкции представляват шахти на винарница, които са наредени в една линия и са били свързани помежду си (обр. 2.). До северната страна на шахтите стените на сградата са пробити в една и съща ос, като в тези отвори вероятно са били разположени приспособления или механизми, свързани с производствения процес на виното. Дъното на централната шахта е било с няколко десетки сантиметра по-ви-

соко от дъната на страничните шахти. От централната шахта под наклон са излизали тръби и са се насочвали към страничните шахти. За да се направи място на тръбите, идващи от вътрешния четириъгълник, ръбовете на съседните каменни блокове, към които са долепени източната страна на западната шахта и западната страна на източната шахта, са скосени⁴¹.

Относно функциите на основата във вътрешния четириъгълник са изказани различни мнения. Мнозина изследователите смятат, че тя е представлявала жертвеник⁴². На противоположното мнение е Т. Теофилов, според когото жертвоприношенията вероятно не са ставали в храмовете, а под открито небе. В капищата може би са внасяни жертвени дарове – късове месо, приготвени като ястия⁴³. Други изследователите считат, че основата е представлявала олтар, върху който е горял свещеният огън (обр. 3. и 5.), или олтарът е служел за постамент на статуя на божеството⁴⁴. Вероятно в храма е имало свещени предмети и символи, но те не могат да бъдат отъждествени с понятието идол – „капъ“, тъй като присъствието на кана в храма обезсмисля поставянето на идоли под формата на статуи – мъртви антропоморфни изображения на божеството. Може би свещените предмети са представлявали стълб или колона, които са служели като проводник на божествената сила⁴⁵. Според Т. Чобанов и П. Георгиев олтарът в плисковския храм, върху който е горял свещеният огън, вероятно е изглеждал като олтарите-колони в зороастрийските храмове⁴⁶. Върху квадратната субструкция в целата е била иззидана каменна колона, на върха на която е била разположена широка каменна плоча. Върху плочата в керамично огнище е горял свещеният огън⁴⁷. Т. Теофилов смята, че върху олтарния стълб е бил поставян меден съд с възпламеняемо масло, който е представлявал извора на светлината и топлината и е замествал слънцето в нощните часове. Когато през нощта са извършвани ритуали в храма, той е осветявал наоса⁴⁸. Стълбът в целата е много солиден (1,75 x 1,63 м), с дълбока основа, и не е изключено да е изпълнявал конструктивни функции⁴⁹. Интересна хипотеза за функциите на субструкциите изказва Н. Мавродинов. Според него през втория строителен период, когато сградата е била двуетажна, са построени преддверието и двете субструкции в източния и западния коридор. Те са представлявали тухлени стълбове и са поддържали две стълби, а субструкцията, намираща се в средата на вътрешния четириъгълник, също е представлявала стълб, навярно поддържащ пода на горния етаж⁵⁰. Южната стена на вътрешния четириъгълник е по-дебела (1,35 м) от останалите (1,20 м). В нея е възможно да е имало ниша, отворена към олтарния стълб в центъра, която да е била оформена като арко-солий с вместена там сакрална вещ или друг символ⁵¹.

Според Ст. Ваклинов, Р. Рашев и Т. Чобанов основите в обиколния коридор са били тухлени басейнчета, в които е текла и се е събирала вода⁵². Те са били пълнени с вода, довеждана не по водопроводи, а събирана на покрива и отвеждана посредством вертикални тръбопроводи, изглежда вградени в стените. От страничните басейнчета, пак чрез тръбопроводи, тя е била насочена най-вероятно към предполагаем басейн в центъра на вътрешния четириъгълник, в средата на който се е издигал стълбът с горящия огън (обр. 6.)⁵³.

В югоизточния ъгъл на външния четириъгълник е изградена допълнително правоъгълна основа, която вероятно е представлявала основа за стълба, постамент за статуя или за колона с надпис (обр. 4.)⁵⁴, а може да е била и масивен постамент на ритуална маса или на резервоар за вода, като този в северния край на източния коридор⁵⁵.

Предназначение на сградата

Както споменах по-горе, първите изследователи на сградата заемат различна позиция по този въпрос: според П. Карасимеонов тя представлява дворец или култова сграда⁵⁶, а Ст. Михайлов няколко пъти променя мнението си. Според него вероятно сградата е използвана за култови цели подобно на гало-римските квадратни храмове⁵⁷. След като разбира, че тезата му е трудно доказуема, вече е на мнението, че сградата представлява винарница⁵⁸. Д. Овчаров доказва несъстоятелността на тази теза. Планът на прабългарските храмове е различен от плановете на античните и средновековните винарници, а „коритата за вино“ са изградени допълнително и не съществуват в първоначалния план на сградата⁵⁹.

С. Бобчев също е на мнение, че интересуващата ни постройка в Цитаделата е била култова, но заради формата на тухлите и червения хоросан, той я отнася към ранновизантийската епоха⁶⁰.

За Р. Рашев култовият характер на сградата е безспорен. Доказателство за това са квадратната основа в центъра на вътрешния четириъгълник, която е служела за алтар, и басейнчетата в коридорите, от които е черпена вода за ритуала⁶¹.

Поради специфичния план на сградата Ст. Ваклинов също смята, че тя е била прабългарско светилище. От предверието му се е влизало в коридор – деамбулаторий, който ограждал от всички страни вътрешното светилище – светая светих, което може би е било затворено за външна светлина. В средата му вероятно е бил разположен жертвеник – олтар. В ритуала, извършван в храма, е използвана вода. За това свидетелстват двете басейнчета в деамбулатория. Издигането на зданието в средата на Цитаделата, в близост до жилището на владетеля, както и данните, които показват, че може би то и източният корпус на Малкия дворец са били отделени с вътрешна разделителна стена от западната жилищна и стопанска част на двореца в самостоятелен обширен двор, са доказателства в подкрепа на тезата, че сградата представлява храм, в който главна роля е играел владетелят⁶². Олтарният стълб и басейнчетата за събиране на атмосферна вода насочват П. Георгиев към извода, че вътрешното помещение е било същинското свещено пространство на храма⁶³.

Н. Мавродинов смята, че сградата е представлявала прабългарски храм. През втория строителен период, когато тя е била двуетажна, приземието вече не е функционирало като езическо светилище, а представителните помещения са били разположени на втория етаж, като не е ясно какъв е бил техният план⁶⁴.

Основен белег, по който Ст. Станилов определя дали дадена сграда от езическия период е била прабългарско светилище, е дали върху нейните руини

е изградена църква. Върху останките от сградата, разположена в средата на Цитаделата на Плиска, не е построена църква, но върху останките на преславското капище със същия план до Кръглата църква, е построена, и за него това е доказателство, че и двете постройки от езическия период са били капища⁶⁵.

Строителни периоди

Преддверието е долепено на фуга и това поражда множество въпроси относно строителните периоди на сградата.

Ст. Михайлов, Ст. Бонев и Р. Рашев смятат, че зданието има един строителен период като преддверието е построено едновременно с външния и вътрешния четириъгълник⁶⁶.

Считайки че храмът има три строителни периода, П. Георгиев е на мнение, че през първия период е изграден вътрешният четириъгълник, като дългата му страна е ориентирана североизток-югозапад. Строителното му ниво и ориентацията му е като на наземните и подземни строежи отпреди 811 г. През втория период е построен външният четириъгълник, а през третия период – преддверието⁶⁷. Ст. Бояджиев отхвърля тезата на П. Георгиев относно построяването на външния и вътрешния четириъгълник по различно време. Основите на южната и западната стена на обиколния коридор, както и основите на югозападния ъгъл на вътрешния четириъгълник, стъпват върху тухлената настилка на тайния ходник. Това е доказателство за едновременното им изграждане⁶⁸.

Според други изследователи сградата е имала два строителни периода, като през втория период е построено преддверието⁶⁹.

Датировка

Заради формата на тухлите и червения хоросан С. Бобчев отнася построяването на сградата към ранновизантийската епоха⁷⁰. Според П. Карасимеонов тя е изградена между 680 г. и средата на VIII в.⁷¹, а според Цв. Дремсизова-Нелчинова и В. Антонова – в края на VII или началото на VIII в.⁷².

Н. Мавродинов смята, че сградата вероятно е била „първият дворцов езически храм“. Езическият храм под „Дворцовата базилика“ е построен след храма в Цитаделата. През 811 г. последният е бил разрушен, като преди това е бил преправен и уголемен⁷³.

Храмът е изграден в края на VIII – началото на IX в.⁷⁴.

В няколко свои публикации Ст. Бояджиев дава различни датировки на храма – според едната той е построен преди пожара от 811 г., а според друга – след него. Той е на мнение, че до Покръстването в България са изповядвани два вида езически религии – древният култ към прадедите и ирано-сасанидската версия на култа към Вечния огън. Вероятно по времето на кан Телериг изповядваният култ към прадедите постепенно отстъпва своето място на иранския монотеизъм, който се налага като главен религиозен култ сред аристокрацията. Може би за изповядването на новия, по-развит култ, канът изгражда квадратния храм (без преддверието) на огъня в Цитаделата. Стените на новия храм не са успоредни на тухлената ограда, а на водохранилището, т.е. храмът е построен преди пожара от 811 г. С възкачването на Телериг започва процес

на възход и стабилизиране на държавата и от тримата владетелите, управлявали последователно преди 811 г., тъй като Крум е бил зает с военни дела, само Телериг е имал достатъчно време, за да построи храма⁷⁵. Ст. Бояджиев нищо не споменава за Кардам. Би могло и той да е построил храма.

В по-ранна статия архитектът заема позицията, че вътрешният и външният четириъгълник са били построени в началните години от управлението на кан Омуртаг. Той счита, че най-рано са изградени храмовете, които се състоят от два концентрично вписани квадрата. При тях ширината на обиколните коридори е еднаква. По-късно вероятно са направени промени в практикувания ритуал и входното помещение се издължава. Преддверието вероятно е построено от Маламир или Пресиян, когато сред народа се разпространява християнството и у владетеля назрява идеята за възприемането му. Тези двама владетели преследват християните и византийското влияние прониква сред аристокрацията, както и в духа и стила на култовата архитектура⁷⁶. Има данни, че гоненията не са били на верска, а на политическа основа⁷⁷. След като Маламир и Пресиян провеждат антихристиянска политика, как биха допуснали християнско влияние върху прабългарската култова архитектура?

Според Р. Рашев храмът е построен след пожара от 811 г., преди изграждането на Цитаделата с тухлени стени. Ориентацията на стените му съвпада с ориентацията на водохранилището, но се отклонява от посоката на стените на Цитаделата (обр. 7.)⁷⁸. Основите на храма и на двореца с цистерна лежат на едно равнище. Те имат и еднаква ориентация, което е аргумент за това, че са построени преди пожара. Югозападният ъгъл на вътрешния четириъгълник е фундиран в останките на опожарения ходник и това показва, че е заложен след 811 г.⁷⁹.

Характер на храма – публичен или частен?

В две публикации, в които коментира характера на храма, Ст. Ваклинов заема различна позиция. В първата публикация смята, че капището е било достъпно „само за обитателите на жилищния дворцови комплекс“⁸⁰. Във втората публикация е на мнение, че вероятно храмът и източният корпус на двореца са били отделени със стена от западната жилищна и стопанска част на двореца, в обширен двор, който е бил достъпен за многолюдно посещение отвън⁸¹.

Местонахождението на храма в средата на Цитаделата, в близост до жилищния дворец, както и това, че е значително по-малък от обществения храм под „Дворцовата базилика“, показва, че главна роля в интересувания ни храм е била отредена на владетеля и той е бил предназначен за лично ползване от него⁸². Подобна позиция заема и Ст. Станилов, като коментира и култа, който вероятно е бил упражняван в храмовете. Капището в Цитаделата има частен характер и е предназначено да обслужва ограничен кръг хора (канското семейство), докато капището под „Дворцовата базилика“ е имало обществено предназначение, като е обслужвало висшата аристокрация⁸³. В храма в Цитаделата са се провеждали публични ритуали с участието на множество хора от аристокрацията и воините дружинници на кана⁸⁴. Мнението на П. Георгиев се

различава донякъде от позицията на Ст. Станилов за изцяло „частен характер“ на храма.

На кого е посветен храмът? Ориентация на храма

Ориентацията на прабългарските капища е резултат от традиции, свързани с две от световните посоки – изток и юг, и е била определяща, решаваща за архитектурната им реализация. За прабългарите южната посока е била свещена, което е оказвало въздействие върху техния военен, административен и духовен живот. Ориентирането на надлъжната ос на някои от храмовете север–юг е свързано с тези представи⁸⁵.

Капището, разположено в центъра на дворцовия комплекс в Плиска, вероятно е свързано както със соларния култ, така и с култа към канската власт, а върху олтара, разположен в центъра на вътрешното помещение, може би е горял свещен огън – символ на бога и властта му на земята. Според Ст. Дончева свещеният огън, поддържан от главния жрец, е пренасян тържествено през южния вход на капището към общественото капище под „Дворцовата базилика“. Ориентацията на двете капища е съобразена с пътя на ритуалното шествие – входовете им вероятно са били от юг и от изток, а южната и източната страна са свещени в култовите паметници от Средна Азия. Свещеният огън вероятно е бил пренасян и до другите храмове⁸⁶. Според Т. Чобанов капището в Цитаделата вероятно е служило за храм на царския огън, а капището под „Дворцовата базилика“ – за храм на огъня на народа⁸⁷.

Правоъгълните храмове са ориентирани изток–запад, а квадратните – север–юг. Дългата ос на храма под „Дворцовата базилика“ е ориентирана изток–запад, а след добавянето на преддверието на храма в Цитаделата, той се превръща в правоъгълна сграда, с което е ориентиран север–юг, а не изток–запад. В правоъгълните и квадратните храмове вероятно са се практикували два различни култа, като за упражняването на единия е било необходимо наличието на каменния стълб в средата на вътрешното помещение, а за практикуването на втория – не. Вероятно правоъгълните храмове са служели на култа към върховното божество (Тангра), а квадратните с каменен стълб – на родовото божество на владетеля, т.е. на култа към прадедите му⁸⁸.

Преди изграждането на преддверието храмът е бил ориентиран север–юг, а след неговото изграждане – юг–север, т.е. отначало е бил обърнат към слънчевия зенит, което би могло да се свърже с отдаването на почит към Слънцето и другите небесни светила от прабългарите⁸⁹.

В своя статия Т. Теофилов засяга въпроса за възможно целенасочено залагане на прабългарските храмове под различен ъгъл спрямо световните посоки и стига до заключението, че главната им ос трябва да бъде по направление на слънчевия изгрев, а изток е главната почитана посока от прабългарите. Според него няма обясними теренни или градоустройствени причини за построяването на храмовете под определен ъгъл на отклонение от световните посоки, но съществува връзка между годишните цикли и календарните празници. Храмът в Цитаделата е ориентиран към точката на лятното слънцестоене – 22 юни

(Еньовден?), а оста изток–запад е отклонена към север под ъгъл от 23–24°. Всички храмове, които разглежда Т. Теофилов, са ориентирани под различен ъгъл и ъглите на отместване на главната им ос са в границите на годишния ход на слънчевите изгреви и залези, които съответстват на определени дни от календара и вероятно са били езически празници⁹⁰. Капищата може би са представлявали и своеобразни обсерватории, като чрез тях е сверяван календарът – при изгряването и залязването на бога слънце по оста на храма в определен ден, който вероятно е бил честван като празник, е започвал и свършвал определен годишен цикъл. В определени празнични дни от годината през отворите на куполния барабан на целата са прониквали слънчеви лъчи и са осветявали свещен предмет (например златна тава огледало с образа на Тангра), който вероятно е отчитал календарното време и е имал култово предназначение⁹¹.

Т. Теофилов счита, че едва ли надлъжната ос север–юг е нарочно избрана при капището в Цитаделата. Главната ос за ориентацията на храма е била изток–запад. Прабългарските храмове по-скоро са посветени на слънцето, отколкото на огъня, макар той да е съпътствал някои ритуали. Соларният култ вероятно е бил главният култ, упражняван в капищата, защото Тангра е и слънцето, и небето. Посоката север–юг също е била почитана, като е изразявала отношението „студено–топло“, и в нея може да се открие почетното земно изражение на отношението кан–поданици⁹².

Ритуали, извършвани в храма

Повечето изследователи смятат, че в храма са се извършвали ритуали, свързани с огъня и водата, но без да конкретизират какви биха могли да бъдат те. Ст. Бояджиев се опитва да реконструира цялостния ритуал. В две свои разработки той разглежда два възможни варианта на пътя, по който се е движил участникът в ритуала вътре в храма. Също така се спира и на въпроса за какво е използвана водата в басейнчетата. През първия строителен период богомолецът е влизал през вратата, разположена в средата на южната външна стена, и се е насочвал към някое от страничните басейнчета за светена вода, където е извършвал символично измиване от прегрешенията, след което е можел да се причасти. Вероятно за извършване на ритуала в храма е било необходимо преминаването през коридорите на външния четириъгълник да става по точно определен път. Тъй като не е ясно дали вратата към вътрешния четириъгълник е била разположена на северната или на южната му стена, съществуват две възможности за влизане в него. Ако вратата се е намирала на южната му стена, след като се измият със светена вода, богомолците е трябвало да се върнат обратно по същия път. Ако вратата се е намирала на северната му стена, след като достигнат басейнчетата, те са продължавали да се движат в северна посока, за да влязат във вътрешното помещение⁹³.

Във втората си разработка, описвайки ритуала, Ст. Бояджиев вече заема по-конкретна позиция за разположението на вратите в храма, последователността и смисъла на преминаването от помещение в помещение. Според него вероятно той е протичал по следния начин: след като влезе в южния коридор

на деамбулатория, богомолецът се е насочвал към източния или западния коридор (обр. 4). По аналогия с християнските ритуали той предполага, че по единия коридор са преминавали мъжете, а по другия – жените. Богомолците достигали до вкопаните в пода басейнчета за вода, в които измивали своите крака. Деамбулаторият се е осветявал от високо разположени прозорчета, за да не виждат непосветените случващото се вътре. След очистването с вода посветените се насочвали към северния коридор. За да влязат в целата, преминавали през вратата, разположена в средата на северната ѝ стена. Според Бояджиев интериорът във вътрешния четириъгълник е подчинен на ритуала, извършван вътре. За да гори Вечният огън, който имал „мощна духовна сила“, в затъмнено пространство, целата била без прозорци. Светлината прониквала през опейона, разположен в най-високата точка на купола. Върху тухления стълб е била поставена каменна плоча, а в нея – метален съд с горящия Вечен огън. Канът е бил върховен жрец. Вероятно той е ръководел божествената служба, поддържал е огъня и е произнасял молитви в храма. Службите били съпроводжани от кадене с благовония. В ритуала участвали и семейството му, и най-близките му сановници. След приключването му всички присъстващи излизали от целата през вратата, разположена на южната ѝ стена, и пресичайки южния коридор, минавали през вратата на южната му стена, през която са влезли⁹⁴.

Някои автори обвързват построяването на преддверието с настъпило изменение в ритуалната функция на сградата. С цел ритуалът да се обогати, чрез което да се въздейства по-силно върху богомолците, също така и за да се затвърди канската власт, входното помещение е издължено⁹⁵. С въпроса защо е издължено входното помещение се занимава и Д. Овчаров. В своя статия той си поставя за цел да установи принципа, по който се развиват плановете на капищата – от квадратни към правоъгълни. Почти квадратният план на храма в Цитаделата, през първия му строителен период, е първообразът, от който произлизат другите храмове. Построяването на преддверието през втория строителен период е повлияло на плановете на останалите храмове⁹⁶. Ст. Бояджиев обвързва датировката на храмовете с появата на по-широкия коридор/преддверието. При най-ранния храм – този в Цитаделата – ширината на коридорите е еднаква. Източният коридор на храма под „Дворцовата базилика“ и южният коридор на храма при Румска река в Преслав са по-широки от останалите им коридори и тези храмове са построени около 815–820 г.⁹⁷. Необходимостта от постройки, които да побират повече хора, е наложила изграждането на по-просторни храмове⁹⁸.

Вероятно всеки храм е бил посветен на определен празник и е бил свързан с обреди, изискващи прякото участие на владетеля. На съответния празник той се е явявал пред народа и е ръководел свещените обреди и жертвени угощения. Определени обредни функции са изисквали обиколните коридори да имат различна ширина. По тази причина са изградени и допълнителни помещения към някои от храмовете. Възможно е в тях да са престоявали жертвените дарове или да са извършвани празнични угощения на кана и неговите „хранени

хора“ . Ако празникът е продължавал няколко дни, то канът през цялото време е бил в храма и заедно с „хранените си хора“ е пребивавал в емпорията или в южния коридор, където са провеждани ритуалните трапези. Консумирането на храна в капището вероятно е било висш ритуал, извършван, за да се омилости-ви богът и за да настане благоденствие. Задължително е участвал владетелят, защото той е бил първожрецът и е олицетворявал земното присъствие на божеството. Т. Теофилов смята, че изразът „хранен човек“ е свързан с приемането на храна от ръката на владетеля, като това действие е имало символично значение на посвещаване в ранга на нивото близо до кана⁹⁹.

Т. Чобанов също разглежда ритуалите, извършвани в храма в Цитаделата, при които е използвана вода. Ритуалите в плисковските капища са били близки до зороастрийския храмов ритуал „ясна“, при който във всеки храм е имало водоизточник или кладенец, с чиято вода се измивали сакралните предмети и жреците. Водата е била на равна почит с огъня и към нея се отправяли молитви¹⁰⁰.

Съоръжения, функционално свързани с храма

Храмът бил една от най-важните сгради в Дворцовия център след 811 г., защото от него започвали новите подземни комуникации. След пожара опожарените ходници били изоставени, а Тронната палата, за разлика от Крумовия дворец, не била свързана с подземни комуникации. Новите ходници започвали от храма, но в началото строителите не са предвиждали изграждането им, за което свидетелства фактът, че основата на източната стена на външния четириъгълник е допълнително изсечена, за да се оформи проходът през нея към входната шахта в източния коридор¹⁰¹.

Таен ходник с посока север и североизток

Първоначално от основната галерия, започваща от източния коридор на храма, с чупка под прав ъгъл се разклонява галерия, отвеждаща в северна посока¹⁰². След това е изградено ново разклонение с посока изток–североизток, което се разделя на две самостоятелни галерии (обр. 7.)¹⁰³. Части от трасето на този ходник бяха проучени през последните години от екипите на Ст. Станилов и А. Аладжов. Ходникът започва от капището, насочва се на север, излиза от северната порта на дървената ограда на Цитаделата, завива на изток и влиза под настилката на Кръглата каменна площадка. Археолозите успяват да разкрият и изхода на ходника под настилката на Арената – той завършва с три стъпала и наземна конструкция, която се е издигала над стълбището. От наземната конструкция са разкрити три конструктивни ями, на чиито дъна са били положени правоъгълни греди¹⁰⁴. Вдигайки настилката на Арената, те попадат на два реда конструктивни ями за колове от дървена сграда с елипсовиден план, почти съвпадащ с очертанията на Арената. Сградата е имала три етапа на строителство или преустройства. Изходът на тайния ходник е разположен в западната ѝ половина и най-вероятно се е съобразявал с нея. Сградата, ходникът и капището вероятно са синхронни¹⁰⁵. Преди издигането на Цитаделата с тухлени стени, ходникът бил изоставен и засипан¹⁰⁶. Възниква въпросът какви

са функциите на дървената сграда и защо ходникът не завършва при жилищния дворец, а при нея?

Таен ходник, минаващ през северната стена на Цитаделата

Със строежа на Цитаделата с тухлени стени започва нова фаза в градоустройството на Дворцовия център. При изграждането на тухлената стена бил построен и нов ходник, чието трасе започвало от старата шахта в източния коридор на капището, насочвало се на северозапад, преминавало с две разклонения през основата на стената чрез засводени с каменни блокове проходи (обр. 8). Източното разклонение се насочвало на североизток, а западното – на северозапад, като трасетата им вероятно отвеждат към западната и източната стена на крепостта¹⁰⁷. Екипът на Ст. Станилов успява да проучи изхода на източното разклонение на ходника, който завършва южно от Болярското жилище¹⁰⁸.

Ходниците вероятно са били изоставени при прекратяването на функциите на езическия храм. Новите ходници започвали от западната сграда на жилищния дворец. Началото на ходниците именно от капището може да се тълкува в две посоки – като доказателство за привилегированото положение на първожреца или като доказателство за съчетаването на владетелски и жречески функции от кана. Храмът и лицата, имащи достъп до него, са запазили привилегированото си положение и след изграждането на Тухлената цитаделата¹⁰⁹. В храма владетелят се е срещал с хора от аристокрацията, още когато е бил свързан с възстановените части от Крумовия дворец¹¹⁰.

През последните няколко години източно от храма в Цитаделата Янко Димитров проучва останките на три трапа. На дъното им той открива множество дупки от вертикално забити, без определен ред, кръгли колчета и останки от пещи (или огнища?), изградени от дребни камъчета. След като пещите са били разрушени, камъните от тях са разстлани върху дъното на траповете, след което последните са били засипани с дебел 0,20 м слой от чиста хумусна пръст. Траповете с пещи се датират в края на VIII и първата половина на IX в. Те са представлявали временни съоръжения, в които се е приготвяло голямо количество месна храна, предназначена за едновременно консумиране от много хора. На база данните, че владетелят е устройвал пиршества за болярите си, Я. Димитров приема новооткрития комплекс от трапове за ритуален¹¹¹. Той проучи и дървена сграда, разположена на около 30 м източно от капището (в ос с първоначалния храм), която е синхронна с храма, датира се в първата половина на IX в. и вероятно е функционирала заедно с него. Сградата е построена върху останките от ритуалния комплекс. През първия си строителен период тя е била дълга 18,40 м и широка 8,50 м, а след преустройство по-голямата част на три от нейните напречни помещения са били обединени в едно, с размери приблизително 12 x 6 м. „Преддверието“ на сградата е било разположено откъм храма¹¹². Ритуалният комплекс най-вероятно е бил използван преди появата на Голямата дървена сграда и изглежда е функционирал заедно с дървения предшественик на храма. От откритите при проучванията находки и археологическия им контекст може да се направи изводът, че в и около храма

са се провеждали публични ритуали, свързани с приготвяне и консумиране на храна от множество хора¹¹³.

Съдбата на капището след приемането на християнството

След приемането на християнството храмът е бил съборен, като разрушителите му са се задоволили да рушат до леко завишено равнище, при което оцелелите му останки, включително и тези на стълба в центъра, са се запазили под изравненото ново равнище, покрито с каменни плочи, чието настилане може да е станало при събарянето му или на по-късен етап. Поради това, че храмът е ориентиран север-юг, не е преустроен в църква¹¹⁴.

* * *

Заради плана на сградата, олтарния стълб в центъра и басейнчетата в коридорите, за мен култовият ѝ характер е безспорен. По-ранните ѝ датировки се дължат на по-малката степен на проученост на Плиска, по времето когато са формулирани. Отправна точка за определяне на датировката са пожарът от 811 г. и опожареният ходник, върху който е изграден храмът. Р. Рашев и П. Георгиев смятат, че капището е една от първите каменни сгради, изградени след пожара, поради еднаквата ориентация с водохранилището. Ст. Бояджиев първоначално също смята, че сградата е построена след 811 г., като самият той пише, че югозападният ъгъл на вътрешния четириъгълник е фундиран в опожарения ходник¹¹⁵. За мен е нелогична промяната в позицията му и обвързването на строежа конкретно с кан Телериг. Спрямо другите езически храмове храмът в Цитаделата вероятно е построен най-рано. Преди изграждането на преддверието неговият почти квадратен план е първообразът, от който произлизат те. Всички му стени са били плътни освен може би южната стена на преддверието. Вътрешният четириъгълник е бил покрит с купол, а преддверието и коридорите на деамбулатория са били засводени. Куполът се е издигал над четириискатния покрив на външния четириъгълник. Храмът бил една от най-важните сгради в Плиска, защото от него започвали новите подземни комуникации и бил в центъра на обществения живот в резиденцията. В и около него владетелят организирал срещи със своите приближени и се провеждали публични ритуали отново с участието на болярите.

Дървеният предшественик на храма е изграден след 811 г. като временна постройка и скоро е бил заменен с каменна сграда. По време на дървения предшественик по празнични поводи или при извършване на помени храната за обредните трапези вероятно е била приготвяна в пещите на ритуалния комплекс. Ако ритуалът е бил посветен на мъртвите, може би първоначално тези трапези са били на открито, за да участват и душите им в тях.

Никой от учените, занимавали се с храма, не коментира проблема, че северната стена на вътрешния четириъгълник е долепена на фуга към източната и западната. Върху плановете на сградата, които представят в публикациите си, почти всички изследователи изобразяват тази стена като конструктивно свързана с източната и западната¹¹⁶. При плановете, публикувани от Ст. Михайлов и Ст. Бонев, тази стена е долепена на фуга (С. Бобчев и Ст. Дончева

публикуват същите планове)¹¹⁷. От всички стени на храма единствено върху северната стена на вътрешния четириъгълник е запазен един ред тухли. П. Карасимеонов пише, че се е натъкнал на незначителни останки от тухлена стена във вътрешния четитиъгълник¹¹⁸, а според П. Георгиев основите са от дялани блокове, а стените са били тухлени или от смесена зидария¹¹⁹. На снимката на сградата, публикувана от Ст. Михайлов¹²⁰, тухлите върху северната стена на вътрешния четириъгълник не личат. Възможно е, опирайки се на бележките на П. Карасимеонов за останки от тухлена стена или на негови снимки от разкопките, реставраторите да са ги добавили при реставрацията ѝ.

Повечето изследователи поддържат мнението, че храмът е бил предназначен за владетеля и неговото семейство, като вероятно при определени поводи в храма са присъствали и неговите „хранени хора“. През първия строителен период на каменния храм той е бил изграден от квадрати и вероятно е бил достъпен само за владетеля и семейството му, затова входът му е бил от север към жилищния дворец. Издигнатата по-късно в Цитаделата „Дворцова църква“ също е била използвана от владетелското семейство¹²¹, което е още един аргумент в полза на тезата, че през първия строителен период капището е имало частен характер. Целата е била отворена от север и директно от северния коридор, без да се преминава през врата, се е влизало в нея (обр. 9.). Храмът е посветен на слънцето и в него гори свещеният огън – символът на властта, като владетелят е имал задължението да го поддържа. Храната за ритуалните трапези вече не е приготвяна в пещите на ритуалната площадка, а в пещите до източната стена на храма. Върху останките от ритуалната площадка е изградена дървената сграда, в която болярите вероятно са се събирали по тържествени поводи или възпоменания. В нея може би са съхранявани даровете за храма, оставени от богомолците. Даровете са били консумирани на ритуалните угощения.

При построяването на Цитаделата с тухлени стени е построен както тайният ходник с посока северозапад, така и преддверието на храма, което вероятно е свързано както с промяната на практикувания ритуал, така и с новата фаза в градоустройството на Дворцовия център (обр. 10.). На празници или по специални поводи в храма на богослужението вероятно са присъствали и „хранените хора“ на кана, което би могло да е търсената промяна в ритуала, т.е. той вече не е достъпен само за владетеля, но и за аристокрацията. Това обяснява и защо е увеличена площта му. Ако искаш храмът да побира повече хора и те да присъстват на богослужението всички заедно, увеличаваш площта на целата. Следователно всички боляри не са влизали едновременно в целата, но всички са присъствали на ритуалното хранене. След амортизирането на дървената сграда и решението за консумиране на храната вътре в храма, би могло с тази цел да е изградено преддверието. Във връзка с неговия строеж Ст. Бояджиев пише, че входното помещение се издължава и „без да се обособява като самостоятелно, затворено пространство изпълнява предназначението на притвор“. Надстройката на южната стена на външния четириъгълник може и

да е демонтирана, и на fuga да е долепено преддверието, за да се увеличи площта на южния обиколен коридор, където да се провеждат трапезите. Ако ритуалът е бил посветен на мъртвите, при построяването на преддверието, за да присъстват душите им, е възможно южната му стена да не е била плътна, а основата ѝ да е служела за стилобат на колонада. Целата може би е оставала недостъпна за болярите, като те са допускани само в преддверието и обиколните коридори. За да имат достъп до храма, е отворен южният вход към преддверието, а за да се затвори целата и до нея да имат достъп само владетелят и семейството му, е построена северната стена на вътрешния четириъгълник. Стените на преддверието, както и добавената северна стена (обр. 10), са били изградени вероятно от пояси от тухли и от квадрати.

В останалите храмове, където даден коридор е по-широк от другите коридори, също би могло да са провеждани такива ритуални хранения, но вътрешното помещение да е било предназначено само за владетеля и/или духовниците.

Подът на външния четириъгълник е бил настлан с тухли и големи плочи, за което свидетелства запазената в североизточния му ъгъл настилка¹²². Фундаментите, разположени в северния и южния край на източния коридор (обр. 4.), според Р. Рашев, Т. Теофилов и П. Георгиев вероятно са представлявали постамент за статуя или за колона с надпис, основа за стълба, водеща към втори етаж на деамбулатория¹²³, масивен постамент на ритуална маса или на резервоар за вода¹²⁴. Големите плочи от настилка всъщност представляват квадратите, от които е изграден северният фундамент. Цветът им е по-тъмен от цвета на квадратите, изграждащи вътрешния четириъгълник. По начина, по който са положени, те изглеждат като продължение на източната стена на вътрешния четириъгълник. Дължината им също съвпада с дължината на квадратите на източната стена. Тухлите от подовата настилка са представлявали основата на стълбището, водещо към втория етаж. То е разположено до входа на тайния ходник. Северният и южният фундамент вероятно са построени през втория строителен период и са представлявали прегради, които са възпрепятствали достъпа на аристокрацията до тайния ходник и до втория етаж. Чрез врата, разположена на източната стена на вътрешния четириъгълник, канът е можел необезпокояван да достигне до емпорията и до подземната галерия в случай на нужда.

През втория строителен период вероятно са построени и тухлените басейнчета в коридорите (обр. 10.), евентуално воден басейн около олтара със свещения огън и свързващите ги тръбопроводи. Много интересен въпрос, върху който малко автори се спират, е каква е функцията на отворите, прорязващи източните и западните стени на двата четириъгълника. Както видяхме по-горе, мнението на Ст. Михайлов, че сградата е била винарница, не издържа на критиката, но интересни са неговите разсъждения за това по какъв начин е била транспортирана течността от централната към страничните „шахти“¹²⁵.

Тъй като храмът е бил предназначен за кана и семейството му, ми се струва нелогично те да са измивали краката си в басейнчетата, както предполага Ст. Бояджиев¹²⁶. Те са влизали с чисти крака в храма.

Ако в басейнчета богомолците са си миели краката, то водата бързо се е замърсявала и е трябвало да бъде подменяна често. Невъзможно е предполагаемият басейн около стълба в целата да се е пълнил с мръсната вода от басейнчетата. Тезата на П. Георгиев за пълненето му с вода обаче не обяснява каква е функцията на отворите в стените на външния четириъгълник. По-скоро водата от басейна в целата е достигала по тръби до страничните басейнчета и пак по тръби, разположени в отворите на външния четириъгълник, е била отвеждана извън сградата. Тогава възниква въпросът по какъв начин е бил захранван с вода басейнът в центъра. Стълбът в целата може да е изпълнявал конструктивна функция – във височина да не е бил плътен, а във вътрешността му да е бил разположен тръбопровод, по който водата от покрива да е достигала до басейна, но пълненето на басейните едва ли е ставало с дъждовна вода. Ако това е ставало с дъждовна вода, трябва някой да е контролирал нивото ѝ, защото в противен случай те биха прелели. Когато е нямало валежи, очевидно те са били пълнени по друг начин, за да продължи да функционира храмът. Съвпадащата ориентация на капището и водохранилището вероятно не е случайна. Може би дъждовната вода е била съхранявана в това водохранилище или в други резервоари, разположени близо до капището. Тя е била изливана на ръка(?) във водния басейн около стълба и след съответните ритуали в целата е била осветявана, след което по тръбопроводите е достигала до страничните басейнчета и се е използвала за измиване/поръсване на ръцете и лицето. В храмовете, където няма яснота имало ли е басейнчета (те може да са разрушени при превръщането им в църкви), измиването със светена вода може да е ставало от специални поставени за целта съдове – каменни или метални фиали.

Ако целата и източният коридор са били достъпни само за владетеля, то болярите му са се измивали със светена вода от западното басейнче. От тръбопроводите, излизащи от отворите в стените на външния четириъгълник, те са пълнели вода и са я отнасяли на семействата си. Тъй като източният тръбопровод е разположен между двете пещи, е възможно водата от него да е използвана при приготвянето на храната за ритуалните трапези. Може да се предположи, че храмът е имал входи и от изток – за връзка с дървената сграда, и от запад – за връзка с водохранилището.

БЕЛЕЖКИ / NOTES

¹ **Ваклинов, Ст.** Формиране на старобългарската култура VII–XI век. София, 1977, 111–112; **Рашев, Р.** Българската езическа култура VII–IX век. София, 2008, с. 88; **Георгиев, П.** Плиска – езическото средище на България през IX век. – Плиска–Преслав, т. 13, 2018, с. 25.

² **Бобчев, С.** По въпроса за т.нар. „храм с квадратен план“ в Европа през късножелезната епоха. – В: Изследвания в чест на акад. Д. Дечев, София, 1958, с. 635; **Михайлов, Ст.** Археологически материали от Плиска (1948–1951 г.). – Известия на Археологическия институт, т. XX, 1955, с. 71.

³ **Михайлов, Ст.** Археологически материали..., с. 71.

⁴ **Рашев, Р.** Разкопки в Дворцовия център на Плиска. – В: Археологически открития и разкопки през 1985 г. Велико Търново, 1986, с. 123.

⁵ **Аладжов, А., Е. Коматарова-Балинова, Ст. Станилов.** Кръгла каменна площадка в Плиска. – В: Археологически открития и разкопки през 2016 г. София, 2017, с. 520; **Аладжов, А., Е. Коматарова-Балинова, Ст. Станилов.** Кръгла каменна площадка в Плиска. Проучвания през 2017 година. – В: Археологически открития и разкопки през 2017 г. София, 2018, с. 445; **Аладжов, А., Е. Коматарова-Балинова.** Кръгла каменна площадка в Плиска. Проучвания през 2018 година. – В: Археологически открития и разкопки през 2018 г. София, 2019, 447–448; **Станилов, Ст., М. Инкова, Ст. Иванов, Р. Йосифов.** Двор, северно от Цитаделата в Плиска. – В: Археологически открития и разкопки през 2017 г. София, 2018, 448–449; **Станилов, Ст., М. Инкова, Ст. Иванов, П. Антонов.** Двор, северно от Цитаделата във Вътрешния град на Плиска през 2018 г. – В: Археологически открития и разкопки през 2018 г. София, 2019, с. 449.

⁶ **Карасимеонов, П.** Начало на славянобългарската архитектура и история. София, 1943, с. 16; **Михайлов, Ст.** Разкопки в Плиска през 1959–1961 г. – Известия на Археологическия институт, т. XXVI, 1963, с. 31.

⁷ **Рашев, Р.** Българската езическа култура..., с. 464, табло XII, 6 и 7.

⁸ **Рашев, Р.** Най-старият строителен период в центъра на Плиска. – Известия на исторически музей Шумен, т. 8, 1993, 253–254; **Георгиев, П.** За хронологията и характера на дървеното строителство в Плиска. – Известия на Исторически музей – Шумен, т. 10, 2002, с. 76; **Георгиев, П.** Плиска – езическото средище..., 25–26.

⁹ **Георгиев, П.** За хронологията и характера..., с. 84; **Георгиев, П.** Плиска – езическото средище..., с. 26.

¹⁰ **Георгиев, П.** За хронологията и характера..., с. 81.

¹¹ **Рашев, Р.** Българската езическа култура..., с. 89; **Георгиев, П.** Плиска – езическото средище..., с. 28.

¹² **Димитров, Я., Ст. Иванов, Ю. Савев.** Проучване на обект „Дворцов център – Цитадела“, НИАР „Плиска“. – В: Археологически открития и разкопки през 2014 г. София, 2015, с. 584; **Димитров, Я.** Дворцов център на Плиска – източна част на Цитаделата. – В: Археологически открития и разкопки през 2016 г. София, 2017, 529–531; **Димитров, Я., Ст. Иванов.** Разкопки в Цитаделата на Плиска през 2017 г. – В: Археологически открития и разкопки през 2017 г. София, 2018, 451–452.

¹³ **Георгиев, П.** Плиска – езическото средище..., с. 28; **Миятев, Кр.** Архитектурата в Средновековна България. София, 1965, с. 74; **Ваклинов, Ст.** Цит. съч., с. 112; **Бояджиев, Ст.** Архитектурата на прабългарските храмове. – В: Проблеми на прабългарската история и култура, т. 1, 1989, с. 320; **Чобанов, Т.** Свещените дворци на българските канове. София, 2008, с. 60.

¹⁴ **Рашев, Р.** Българската езическа култура..., с. 88.

¹⁵ **Михайлов, Ст.** Археологически материали..., 71–72.

¹⁶ **Рашев, Р., Я. Димитров.** Плиска. 100 години археологически разкопки. Шумен, 1999, 88–89.

¹⁷ **Бонев, Ст.** За архитектурния облик на прабългарските езически храмове. – В: Проблеми на прабългарската история и култура, т. 1, 1989, с. 332; **Дончева, Ст.** Езическите храмове — опит за архитектурно-семантичен анализ. – В: Българските земи през Средновековието (VII–XVIII в.). Международна конференция в чест на 70-годишнината на проф. Александър Кузев. Варна 12–14 септември, т. 2. Варна: Регионален исторически музей – Варна, 2002, с. 75.

¹⁸ **Георгиев, П.** Плиска – езическото средище..., с. 27.

¹⁹ **Karasimeonoff, P.** Neue Ausgrabungen aus der Residenz von Pliska. – Известия на археологическия институт, т. XIV, 1943, с. 162.

²⁰ Пак там, с. 162.

²¹ Пак там, Abb. 236.

²² **Михайлов, Ст.** Археологически материали..., 72–73.

²³ **Мавродинов, Н.** Старобългарското изкуство. Изкуството на Първото българско царство. София, 1959, с. 40.

²⁴ **Бояджиев, Ст.** Българската архитектура през VII–XIV век. Дохристиянска архитектура, т. 1. София, 2008, с. 310.

²⁵ Пак там, 334–336.

²⁶ Пак там, с. 335, обр. 396.

²⁷ **Миятев, Кр.** Цит. съч., с. 74; **Бонев, Ст.** Цит. съч., с. 335.

²⁸ **Георгиев, П.** Плиска – езическото средище..., 29–30.

²⁹ **Бобчев, С.** Цит. съч., с. 632, с. 635.

³⁰ **Теофилов, Т.** Нов опит за вникване в същността и функциите на прабългарските езически храмове. – В: 1100 години Велики Преслав, т. 1. Шумен, 1995, с. 304, обр. 2; с. 307, обр. 7.

³¹ **Теофилов, Т.** От капище към църква. – Годишник на музеите от Северна България, т. XIX, 1993, с. 84, с. 87.

³² **Георгиев, П.** Плиска – езическото средище..., 27–28.

³³ **Бонев, Ст.** Цит. съч., 332–333.

³⁴ **Чобанов, Т.** Езическите храмове на Дунавска България. – В: Древните българци – дискусиата продължава. София 2014, с. 78.

³⁵ **Бояджиев, Ст.** Архитектурата на..., 318–320.

³⁶ **Рашев, Р.** Българската езическа култура..., с. 88.

³⁷ **Дончева, Ст.** Езическите храмове..., с. 80, обр. 12, обр. 10, обр. 11.

³⁸ **Чобанов, Т.** Езическите храмове..., с. 78.

³⁹ **Михайлов, Ст.** Археологически материали..., 73–74.

⁴⁰ Пак там, с. 73.

⁴¹ **Михайлов, Ст.** Разкопки..., 31–32.

⁴² **Ваклинов, Ст.** Цит. съч., с. 112; **Станилов, Ст.** Езическите центрове на Първата българска държава. – В: България 1300 години. София 1982, с. 227, с. 230; **Овчаров, Д.** Прабългарските капища – произход и предназначение. – Векове, 2, (1983), с. 56.

⁴³ **Теофилов, Т.** От капище..., с. 84.

⁴⁴ **Станилов, Ст.** Цит. съч., с. 227, с. 230. **Теофилов, Т.** Нов опит..., с. 302; **Рашев, Р.** Българската езическа култура..., с. 88; **Дончева, Ст.** Езическите храмове..., с. 88.

⁴⁵ **Теофилов, Т.** Нов опит..., с. 302; **Теофилов, Т.** От капище..., с. 75.

- ⁴⁶ **Чобанов, Т.** Езическите храмове..., 84-85; **Георгиев, П.** Плиска – езическото средище..., с. 27.
- ⁴⁷ **Бояджиев, Ст.** Архитектурата на..., с. 319.
- ⁴⁸ **Теофилов, Т.** От капище..., с. 84.
- ⁴⁹ **Георгиев, П.** Плиска – езическото средище..., с. 27.
- ⁵⁰ **Мавродинов, Н.** Цит. съч., с. 40.
- ⁵¹ **Георгиев, П.** Плиска – езическото средище..., с. 29.
- ⁵² **Ваклинов, Ст.** Цит. съч., с. 112; **Рашев, Р.** Българската езическа култура..., с. 88; **Чобанов, Т.** Езическите храмове..., с. 69.
- ⁵³ **Георгиев, П.** Плиска – езическото средище..., с. 27.
- ⁵⁴ **Рашев, Р.** Българската езическа култура..., с. 88; **Чобанов, Т.** Езическите храмове..., с. 69.
- ⁵⁵ **Георгиев, П.** Плиска – езическото средище..., с. 30.
- ⁵⁶ **Карасимеонов, П.** Цит. съч., с. 16.
- ⁵⁷ **Михайлов, Ст.** Първата славянска столица – Плиска, в светлината на последните археологически разкопки. – Исторически преглед, 4, 1954, с. 129.
- ⁵⁸ **Михайлов, Ст.** Разкопки..., с. 31.
- ⁵⁹ **Овчаров, Д.** Прабългарските капища..., с. 60.
- ⁶⁰ **Бобчев, С.** Цит. съч., с. 635.
- ⁶¹ **Рашев, Р.** Българската езическа култура..., с. 88.
- ⁶² **Ваклинов, Ст.** Цит. съч., с. 112.
- ⁶³ **Георгиев, П.** Плиска – езическото средище..., с. 30.
- ⁶⁴ **Мавродинов, Н.** Цит. съч., с. 40.
- ⁶⁵ **Станилов, Ст.** Езическите..., 226–227.
- ⁶⁶ **Михайлов, Ст.** Археологически материали..., с. 71; **Бонев, Ст.** Цит. съч., с. 332; **Рашев, Р.** Българската езическа култура..., с. 88.
- ⁶⁷ **Георгиев, П.** Плиска – езическото средище..., 27–28.
- ⁶⁸ **Бояджиев, Ст.** Религиозните изповедания на българите, отразени в култовата архитектура на Плиска и Преслав. – В: Средновековните Балкани. Политика, религия и култура. София 1999, с. 34.
- ⁶⁹ **Мавродинов, Н.** Цит. съч., с. 40; **Станилов, Ст.** Цит. съч., с. 227, с. 230; **Овчаров, Д.** Прабългарските капища..., с. 56, с. 60; **Бояджиев, Ст.** Религиозните изповедания..., с. 43; **Дончева, Ст.** Езическите храмове ..., с. 79.
- ⁷⁰ **Бобчев, С.** Цит. съч., с. 635.
- ⁷¹ **Карасимеонов, П.** Цит. съч., с. 16.
- ⁷² **Дремсизова-Нелчинова, Ц., В. Антонова.** Каталог на археологическите паметници в Шуменски окръг. София, 1975, с. 40.
- ⁷³ **Мавродинов, Н.** Цит. съч., с. 40.
- ⁷⁴ **Рашев, Р., Я. Димитров.** Плиска. 100 години..... Шумен, 1999, 88–89.
- ⁷⁵ **Бояджиев, Ст.** Българската архитектура..., с. 310, с. 326.
- ⁷⁶ **Бояджиев, Ст.** Архитектурата на..., с. 320; **Бояджиев, Ст.** Религиозните изповедания..., с. 43.
- ⁷⁷ **Хрисимов, Н.** Наблюдения върху личността на Енравота и кръстовидната сграда под Голямата базилика. – Плиска–Преслав, т. 13, 2018, с. 84.
- ⁷⁸ **Рашев, Р.** Българската езическа култура..., с. 88.
- ⁷⁹ **Георгиев, П.** Плиска – езическото средище..., с. 26.

⁸⁰ **Станчев, Ст.** За периодизацията на Плисковския дворцови център. – В: Изследвания в памет на К. Шкорпил. София 1961, с. 107.

⁸¹ **Ваклинов, Ст.** Формиране на..., с. 112.

⁸² **Миятев, Кр.** Цит. съч., с. 74; **Ваклинов, Ст.** Цит. съч., с. 112; **Бояджиев, Ст.** Архитектурата на..., с. 320; **Чобанов, Т.** Свещените дворци..., с. 60; **Чобанов, Т.** Езическите храмове..., с. 88.

⁸³ **Станилов, Ст.** Цит. съч., с. 227, с. 229.

⁸⁴ **Георгиев, П.** Плиска – езическото средище..., с. 28.

⁸⁵ **Бонев, Ст.** Цит. съч., с. 335, 336.

⁸⁶ **Дончева, Ст.** Езическите храмове..., 88–89.

⁸⁷ **Чобанов, Т.** Свещените дворци..., с. 63.

⁸⁸ **Станилов, Ст.** Цит. съч., с. 227, 229–230.

⁸⁹ **Георгиев, П.** Плиска – езическото средище..., 29–30.

⁹⁰ **Теофилов, Т.** Нов опит..., 299–302.

⁹¹ **Теофилов, Т.** От капище..., с. 79, 85.

⁹² Пак там, 81–82, 87.

⁹³ **Бояджиев, Ст.** Архитектурата на..., 318–319.

⁹⁴ **Бояджиев, Ст.** Българската архитектура..., 334–336.

⁹⁵ **Бояджиев, Ст.** Архитектурата на..., с. 320; **Дончева, Ст.** Езическите храмове..., с. 79.

⁹⁶ **Овчаров, Д.** Прабългарските капища..., 58–59.

⁹⁷ **Бояджиев, Ст.** Българската архитектура..., 338–339.

⁹⁸ **Овчаров, Д.** Прабългарските капища..., с. 59; **Бояджиев, Ст.** Българската архитектура..., с. 313.

⁹⁹ **Теофилов, Т.** Нов опит..., 301–302. **Теофилов, Т.** От капище..., с. 87.

¹⁰⁰ **Чобанов, Т.** Свещените дворци..., с. 61.

¹⁰¹ **Рашев, Р.** Българската езическа култура..., с. 89.

¹⁰² Пак там, с. 482, табло ХХІХ, 18.

¹⁰³ Пак там, с. 89, с. 482, табло ХХІХ/19, 20.

¹⁰⁴ **Аладжов, А., Е. Коматарова-Балинова, Ст. Станилов.** Кръгла каменна площадка... – В: Археологически открития и разкопки през 2016 г. ..., с. 520; **Аладжов, А., Е. Коматарова-Балинова, Ст. Станилов.** Кръгла каменна площадка... – В: Археологически открития и разкопки през 2017 г. ..., с. 445; **Георгиев, П.** Плиска – езическото средище..., с. 28.

¹⁰⁵ **Аладжов, А., Е. Коматарова-Балинова.** Кръгла каменна площадка... – В: Археологически открития и разкопки през 2018 г. ..., 447–448; **Станилов, Ст., М. Инкова, Ст. Иванов, П. Антонов.** Цит. съч., с. 449.

¹⁰⁶ **Рашев, Р.** Българската езическа култура ..., с. 92.

¹⁰⁷ Пак там, 92–93; 489, табло ХХХІV/8, 9.

¹⁰⁸ **Станилов, Ст., М. Инкова, Ст. Иванов, Р. Йосифов.** Цит. съч., 448–449.

¹⁰⁹ **Рашев, Р.** Българската езическа култура ..., с. 94–95, 97.

¹¹⁰ **Георгиев, П.** Плиска – езическото средище..., с. 28.

¹¹¹ **Димитров, Я., Ст. Иванов, Ю. Савев.** Цит. съч., с. 584; **Димитров, Я.** Цит. съч., с. 531; **Георгиев, П.** Плиска – езическото средище..., 25–26.

¹¹² **Димитров, Я., Ст. Иванов, Ю. Савев.** Цит. съч., с. 584; **Димитров, Я.** Цит. съч., 529–530; **Димитров, Я., Ст. Иванов.** Цит. съч., 451–452; **Георгиев, П.** Плиска – езическото средище..., с. 26.

¹¹³ **Димитров, Я., Ст. Иванов.** Цит. съч., с. 452; **Георгиев, П.** Плиска – езическото средище..., с. 26.

¹¹⁴ **Мавродинов, Н.** Цит. съч., с. 40; **Станчев, Ст.** За периодизацията..., с. 107; **Миятев, Кр.** Цит. съч., с. 74; **Бояджиев, Ст.** Българската архитектура..., с. 312; **Рашев, Р.** Българската езическа култура..., с. 88.

¹¹⁵ **Бояджиев, Ст.** Българската архитектура..., с. 128, обр. 144.

¹¹⁶ **Karasimeonoff, P.** Neue Ausgrabungen..., Abb. 236; **Рашев, Р.** Българската езическа култура..., с. 486, табло XXXIII; **Теофилов, Т.** От капище..., с. 304, обр. 1; **Мавродинов, Н.** Цит. съч., с. 38, обр. 30; **Дремсизова-Нелчинова, Ц., В. Антонова.** Каталог..., с. 40, обр. 41; **Овчаров, Д.** Прабългарските капища..., с. 58; **Станилов, Ст.** Цит. съч., с. 231.

¹¹⁷ **Михайлов, Ст.** Археологически материали..., с. 72, обр. 21; **Бонев, Ст.** Цит. съч., с. 331, обр. 1; **Бобчев, С.** Цит. съч., с. 635, обр. 5; **Дончева, Ст.** Езическите храмове..., с. 73, обр. 1.

¹¹⁸ **Karasimeonoff, P.** Neue Ausgrabungen..., с. 162.

¹¹⁹ **Георгиев, П.** Плиска – езическото средище..., с. 27.

¹²⁰ **Михайлов, Ст.** Археологически материали..., с. 73, обр. 22.

¹²¹ **Станчев, Ст.** За периодизацията..., с. 107.

¹²² **Михайлов, Ст.** Археологически материали..., с. 73.

¹²³ **Рашев, Р.** Българската езическа култура..., с. 88; **Теофилов, Т.** От капище..., с. 84.

¹²⁴ **Георгиев, П.** Плиска – езическото средище..., с. 30.

¹²⁵ **Михайлов, Ст.** Разкопки..., 31-32.

¹²⁶ **Бояджиев, Ст.** Българската архитектура ..., с. 334.

ЛИТЕРАТУРА / REFERENCES

Аладжов, А., Е. Коматарова-Балинова, Ст. Станилов. Кръгла каменна площадка в Плиска. – В: Археологически открития и разкопки през 2016 г. София, 2017, 520–523 [**Aladzhov, A., E. Komatarova-Balinova, St. Stanilov.** Kragla kamenna ploshtadka v Pliska. – V: Arheologicheski otkritia i razkopki prez 2016 g. Sofia, 2017, 520–523].

Аладжов, А., Е. Коматарова-Балинова, Ст. Станилов. Кръгла каменна площадка в Плиска. Проучвания през 2017 година. – В: Археологически открития и разкопки през 2017 г. София, 2018, 444–447 [**Aladzhov, A., E. Komatarova-Balinova, St. Stanilov.** Kragla kamenna ploshtadka v Pliska. Prouchvaniya prez 2017 godina. – V: Arheologicheski otkritia i razkopki prez 2017 g. Sofia, 2018, 444–447].

Аладжов, А., Е. Коматарова-Балинова. Кръгла каменна площадка в Плиска. Проучвания през 2018 година. – В: Археологически открития и разкопки през 2018 г. София, 2019, 446–449 [**Aladzhov, A., E. Komatarova-Balinova.** Kragla kamenna ploshtadka v Pliska. Prouchvania prez 2018 godina. – V: Arheologicheski otkritia i razkopki prez 2018 g. Sofia, 2019, 446–449].

Бобчев, С. По въпроса за т. нар. „храм с квадратен план“ в Европа през късножелязната епоха. – В: Изследвания в чест на академ. Д. Дечев. София, 1958, 631–640 [**Bobchev, S.** Po vaprosa za t. nar. „hram s kvadraten plan“ v Evropa prez kasnozhelezhnata epoha. – V: Izsledvania v chest na akad. D. Dechev. Sofia, 1958, 631–640].

Бонев, Ст. За архитектурния облик на прабългарските езически храмове. – В: Проблеми на прабългарската история и култура, т. 1, 1989, 328–337 [**Bonev, St.** Za arhitekturnia oblik na prabalgarskite ezicheski hramove. – V: Problemi na prabalgarskata istoriya i kultura, t. 1, 1989, 328–337].

Бояджиев, Ст. Архитектурата на прабългарските храмове. – В: Проблеми на прабългарската история и култура, т. 1, 1989, 314–327 [**Boyadzhiev, St.** Arhitekturatata na prabalgarskite hramove. – V: Problemi na prabalgarskata istoria i kultura, t. 1, 1989, 314–327].

Бояджиев, Ст. Религиозните изповедания на българите, отразени в култовата архитектура на Плиска и Преслав. – В: Средновековните Балкани. Политика, религия и култура. София, 1999, 33–48 [**Boyadzhiev, St.** Religioznite izpovedaniya na balgarite, otrazeni v kultovata arhitektura na Pliska i Preslav. – V: Srednovekovnite Balkani. Politika, religia i kultura, Sofia 1999, 33–48].

Бояджиев, Ст. Българската архитектура през VII–XIV век. Дохристиянска архитектура, т. 1. София, 2008. [**Boyadzhiev, St.** Balgarskata arhitektura prez VII–XIV vek. Dohristiyanska arhitektura, t. 1. Sofia, 2008].

Ваклинов, Ст. Формиране на старобългарската култура VII–XI век. София, 1977 [**Vaklinov, St.** Formirane na starobalgarskata kultura VII–XI vek. Sofia, 1977].

Георгиев, П. За хронологията и характера на дървеното строителство в Плиска. – Известия на исторически музей – Шумен, т. 10, 2002, 73–85 [**Georgiev, P.** Za hronologiyata i haraktera na darvenoto stroitelstvo v Pliska. – Izvestia na istoricheski muzey Shumen, t. 10, 2002, 73–85].

Георгиев, П. Плиска – езическото средище на България през IX век. – Плиска-Преслав, т. 13, 2018, 21–79 [**Georgiev, P.** Pliska – ezicheskoto sredishte na Bulgariya prez IX vek. – Pliska–Preslav, t. 13, 2018, 21–79.]

Димитров, Я., Ст. Иванов, Ю. Савев. Проучване на обект „Дворцов център – Цитадела“, НИАР „Плиска“. – В: Археологически открития и разкопки през 2014 г. София, 2015, 582–585 [**Dimitrov, Ya., St. Ivanov, Yu. Savev.** Prouchvane na obekt „Dvortsov tsentar – Tsitadela, NIAR „Pliska“. – V: Arheologicheski otkritia i razkopki prez 2014 g. Sofia, 2015, 582–585].

Димитров, Я. Дворцов център на Плиска – Източна част на Цитаделата. – В: Археологически открития и разкопки през 2016 г. София, 2017, 529–531 [**Dimitrov, Ya.** Dvortsov tsentar na Pliska – Iztochna chast na Tsitadelata. – V: Arheologicheski otkritia i razkopki prez 2016 g. Sofia, 2017, 529–531].

Димитров, Я., Ст. Иванов. Разкопки в Цитаделата на Плиска през 2017 г. – В: Археологически открития и разкопки през 2017 г. София, 2018, 450–453 [**Dimitrov, Ya., St. Ivanov.** Razkopki v Tsitadelata na Pliska prez 2017 g. – V: Arheologicheski otkritia i razkopki prez 2017 g. Sofia, 2018, 450–453].

Дончева, Ст. Езическите храмове — опит за архитектурно-семантичен анализ. – В: Българските земи през Средновековието (VII–XVIII в.). Международна конференция в чест на 70-годишнината на проф. Александър Кузев. Варна 12–14 септември, т. 2. Варна: Регионален исторически музей – Варна, 2002, 73–94 [**Doncheva, St.** Ezichesките hramove — opit za arhitekturno-semantichen analiz. – V: Balgarskite zemi prez Srednovekovieto (VII–XVIII v.). Mezhdunarodna konferentsia v chest na 70-godishninata na prof. Aleksandar Kuzev. Varna 12–14 septemvri, t. 2. Varna: Regionalen istoricheski muzei – Varna, 2002, 73–94].

Дремсизова-Нелчинова, Ц., В. Антонова. Каталог на археологическите паметници в Шуменски окръг. София, 1975 [**Dremsizova-Nelchinova, Ts., V. Antonova.** Katalog na arheologicheskite pametnitsi v Shumenski okrag. Sofia, 1975].

Карасимеонов, П. Начало на славянобългарската архитектура и история. София, 1943 [**Karasimeonov, P.** Nachalo na slavyanobalgarskata arhitektura i istoria. Sofia, 1943].

Мавродинов, Н. Старобългарското изкуство. Изкуството на Първото българско царство. София, 1959 [**Mavrodinov, N.** Starobalgarskoto izkustvo. Izkustvoto na Parvoto balgarsko tsarstvo. Sofia, 1959].

Михайлов, Ст. Първата славянска столица – Плиска, в светлината на последните археологически разкопки. – Исторически преглед, 4, (1954), 122–139 [**Mihaylov, St.** Parvata slavyanska stolitsa – Pliska, v svetlinata na poslednite arheologicheski razkopki. – Istoricheski pregled, 4, (1954), 122–139].

Михайлов, Ст. Археологически материали от Плиска (1948–1951 г.). – Известия на Археологическия институт, т. XX, 1955, 49–182 [**Mihaylov, St.** Arheologicheski materiali ot Pliska (1948–1951 g.). – Izvestia na Arheologicheskia institut, t. XX, 1955, 49–182].

Михайлов, Ст. Разкопки в Плиска през 1959–1961 г. – Известия на Археологическия институт, XXVI, т. 1963, 5–45 [**Mihaylov, St.** Razkopki v Pliska prez 1959–1961 g. – Izvestia na Arheologicheskiya institut, t. XXVI, 1963, 5–45].

Миятев, Кр. Архитектурата в Средновековна България. София, 1965 [**Miyatev, Kr.** Arhitekturata v Srednovekovna Balgaria. Sofia, 1965].

Овчаров, Д. Прабългарските капища – произход и предназначение. – Векове, 2, (1983), 56–62 [**Ovcharov, D.** Prabalgarskite kapishta – proizhod i prednaznachenie. – Vekove, 2, (1983), 56–62].

Рашев, Р. Разкопки в Дворцовия център на Плиска. – В: Археологически открития и разкопки през 1985 г. Велико Търново, 1986, с. 123 [**Rashev, R.** Razkopki v Dvortsovia tsentar na Pliska. – V: Arheologicheski otkritia i razkopki prez 1985 g. Veliko Tarnovo, 1986, s. 123].

Рашев, Р. Най-старият строителен период в центъра на Плиска. – Известия на исторически музей Шумен, т. 8, 1993, 252–262 [**Rashev, R.** Nay-stariyat stroitelnen period v tsentara na Pliska. – Izvestia na istoricheski muzey Shumen, t. 8, 1993, 252–262].

Рашев, Р. Българската езическа култура VII–IX век. София, 2008 [**Rashev, R.** Balgarskata ezicheska kultura VII–IX vek. Sofia, 2008].

Рашев, Р., Я. Димитров. Плиска. 100 години археологически разкопки. Шумен, 1999 [**Rashev, R., Ya. Dimitrov.** Pliska. 100 godini arheologicheski razkopki. Shumen, 1999].

Станилов, Ст. Езическите центрове на Първата българска държава. – В: България 1300 години. София 1982, 225–234 [**Stanilov, St.** Ezicheskite tsentrove na Parvata balgarska darzhava. – V: Balgaria 1300 godini. Sofia 1982, 225–234].

Станилов, Ст., М. Инкова, Ст. Иванов, Р. Йосифов. Двор, северно от Цитаделата в Плиска. – В: Археологически открития и разкопки през 2017 г. София, 2018, 447–450 [**Stanilov, St., M. Inkova, St. Ivanov, R. Yosifov.** Dvor, severno ot Tsitadelata v Pliska. – V: Arheologicheski otkritia i razkopki prez 2017 g. Sofia, 2018, 447–450].

Станилов, Ст., М. Инкова, Ст. Иванов, П. Антонов. Двор, северно от Цитаделата във Вътрешния град на Плиска през 2018 г. – В: Археологически открития и разкопки през 2018 г. София, 2019, 449–452 [**Stanilov, St., M. Inkova, St. Ivanov,**

P. Antonov. Dvor, severno ot Tsitadelata vav Vatreshnia grad na Pliska prez 2018 g. – V: Arheologicheski otkritia i razkopki prez 2018 g. Sofia, 2019, 449–452].

Станчев, Ст. За периодизацията на Плисковския дворцови център. – В: Изследвания в памет на К. Шкорпил. София, 1961, 101–110 [**Stanchev, St.** Za periodizatsiata na Pliskovskia dvortsovi tsentar. – V: Izsledvania v pamet na K. Shkorpil. Sofia, 1961, 101–110].

Теофилов, Т. От капище към църква. – Годишник на музеите от Северна България, т. XIX, 1993, 73–92 [**Teofilov, T.** Ot kapishte kam tsarkva. – Godishnik na muzeite ot Severna Balgariya, t. XIX, 1993, 73–92].

Теофилов, Т. Нов опит за вникване в същността и функциите на прабългарските езически храмове. – В: 1100 години Велики Преслав, т. 1. Шумен, 1995, 298–308 [**Teofilov, T.** Nov opit za vnikvane v sashnostta i funktsiite na prabalgarskite ezicheski hramove. – V: 1100 godini Veliki Preslav, t. 1. Shumen, 1995, 298–308].

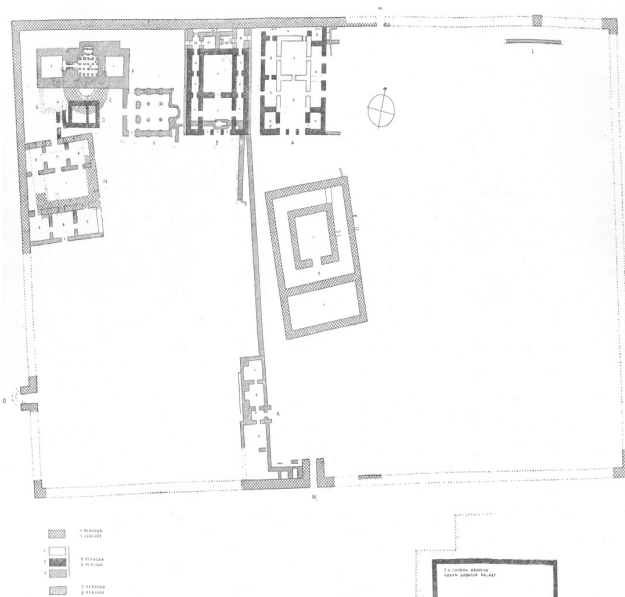
Хрисимов, Н. Наблюдения върху личността на Енравота и кръстовидната сграда под Голямата базилика. – Плиска–Преслав, т. 13, 2018, 81–90 [**Hrisimov, N.** Nablyudeniya varhu lichnostta na Enravota i krastovidnata sgrada pod Golyamata bazilika. – Pliska–Preslav, t. 13, 2018, 81–90].

Чобанов, Т. Свещените дворци на българските канове. София, 2008 [**Chobanov, T.** Sveshtenite dvortsi na balgarskite kanove. Sofia, 2008].

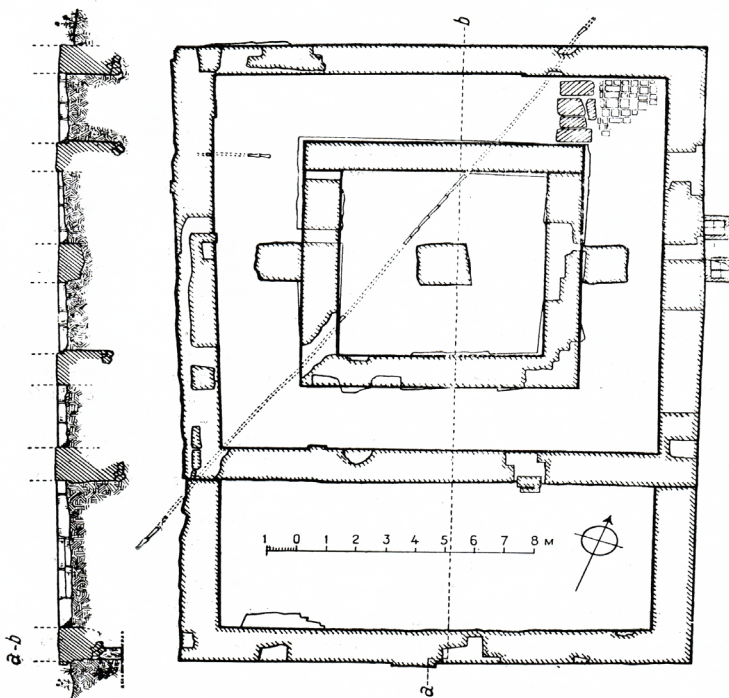
Чобанов, Т. Езическите храмове на Дунавска България. – В: Древните българи – дискусията продължава. София 2014, 66–90 [**Chobanov, T.** Ezicheskite hramove na Dunavska Balgaria. – V: Drevnite balgari – diskusiata prodalzhava. Sofia 2014, 66–90].

Karasimeonoff, P. Neue Ausgrabungen aus der Residenz von Pliska. – Известия на археологическия институт, т. XIV, 1943 [**Karasimeonoff, P.** Neue Ausgrabungen aus der Residenz von Pliska. – Izvestia na Arheologicheskia institut, t. XIV, 1943].

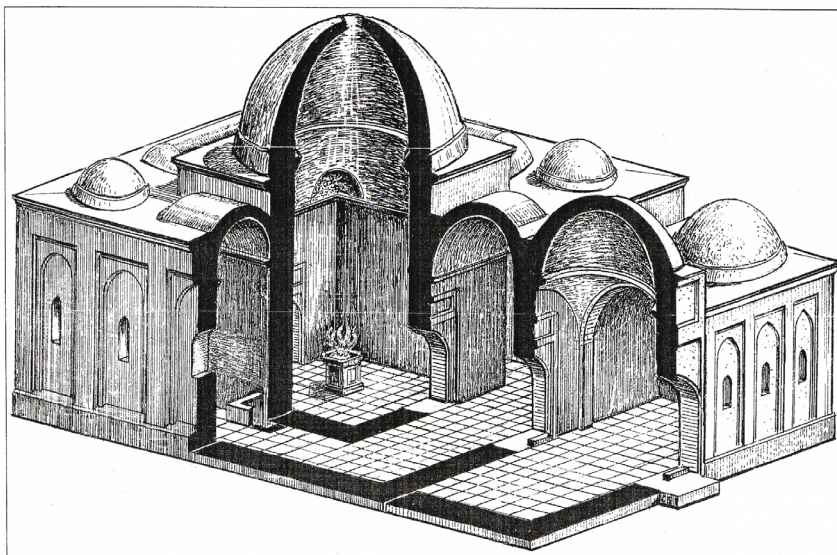
ПРИЛОЖЕНИЕ / APPENDIX



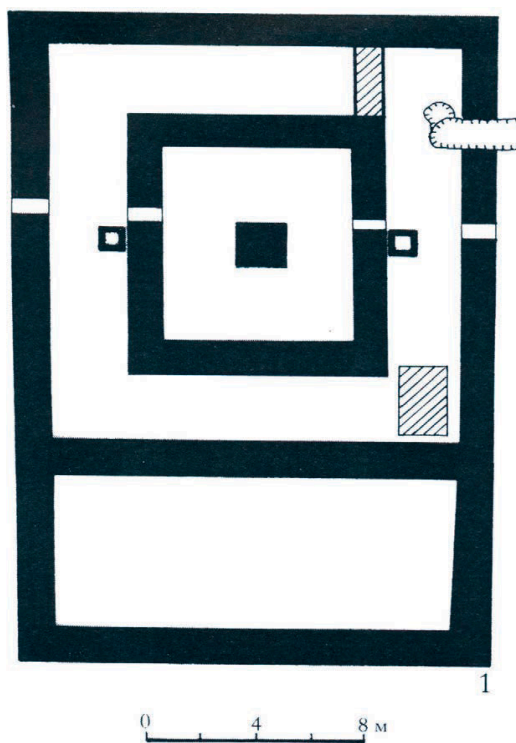
Обр. 1. Общ план на Цитаделата – в средата е разположен езическият храм, а северно от него – жилищните дворци (по **Karasimeonoff, P.** Neue Ausgrabungen ..., Abb. 236)



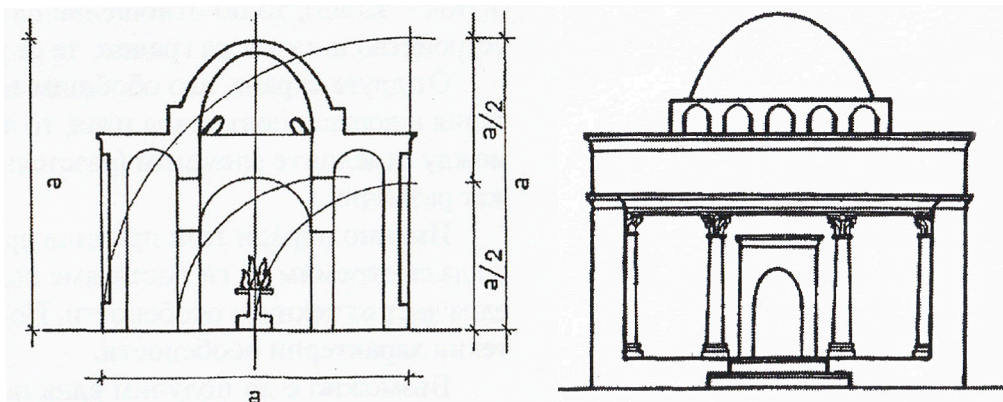
Обр. 2. План на езическия храм в Цитаделата (по **Михайлов, Ст.** Археологически материали ..., с. 72, обр. 21)



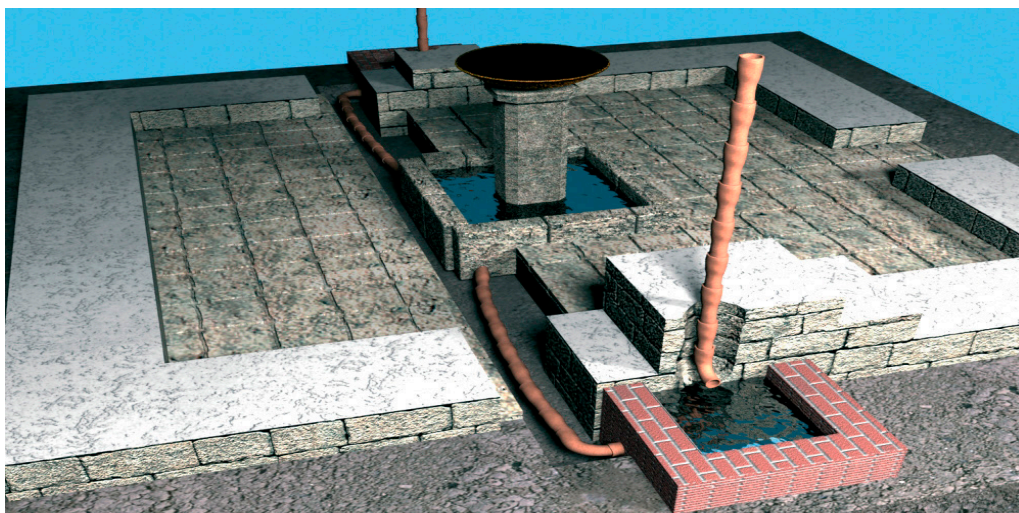
Обр. 3. Аксонометричен разрез на храма в Цитаделата (по **Бояджиев, Ст.** Българската архитектура ..., с. 335, обр. 396)



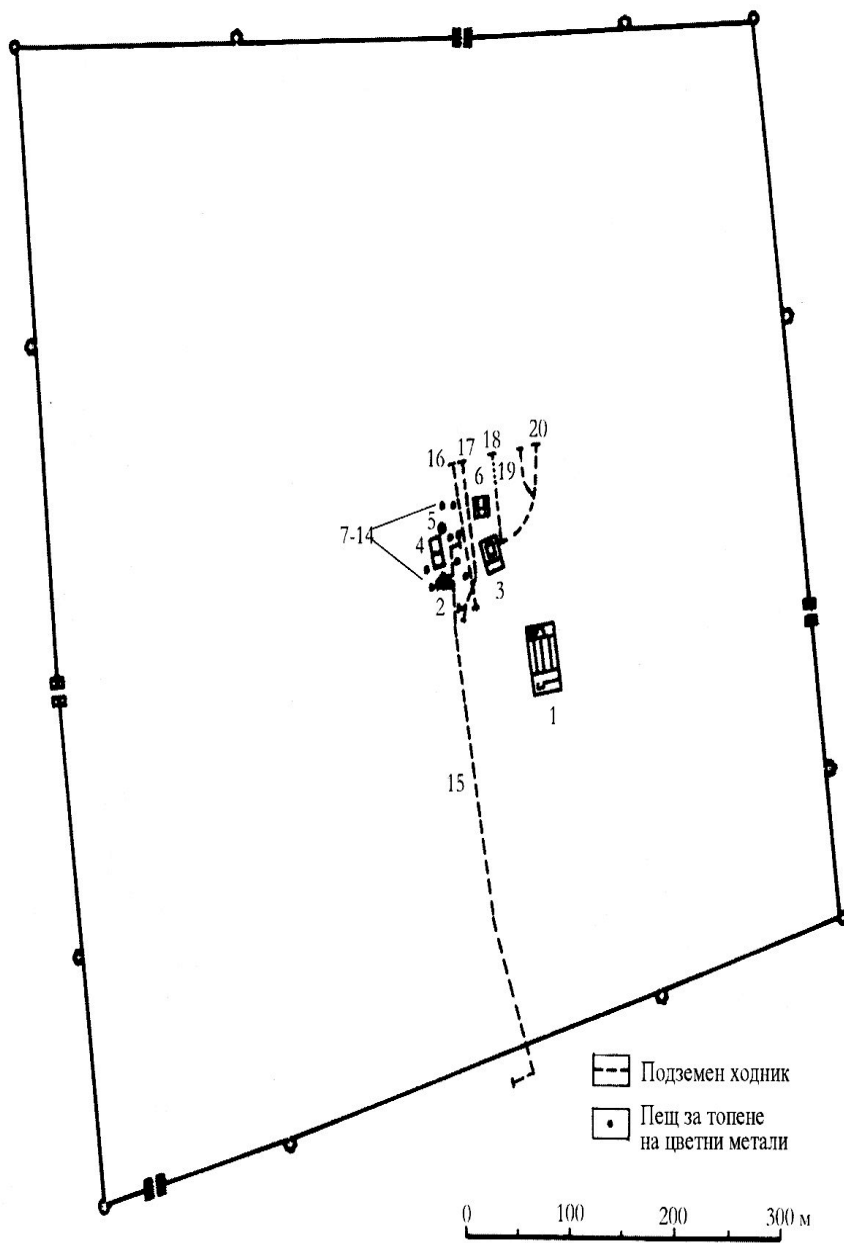
Обр. 4. План на езическия храм в Цитаделата (по **Рашев, Р.** Българската езическа култура ..., с. 486, табло XXXIII)



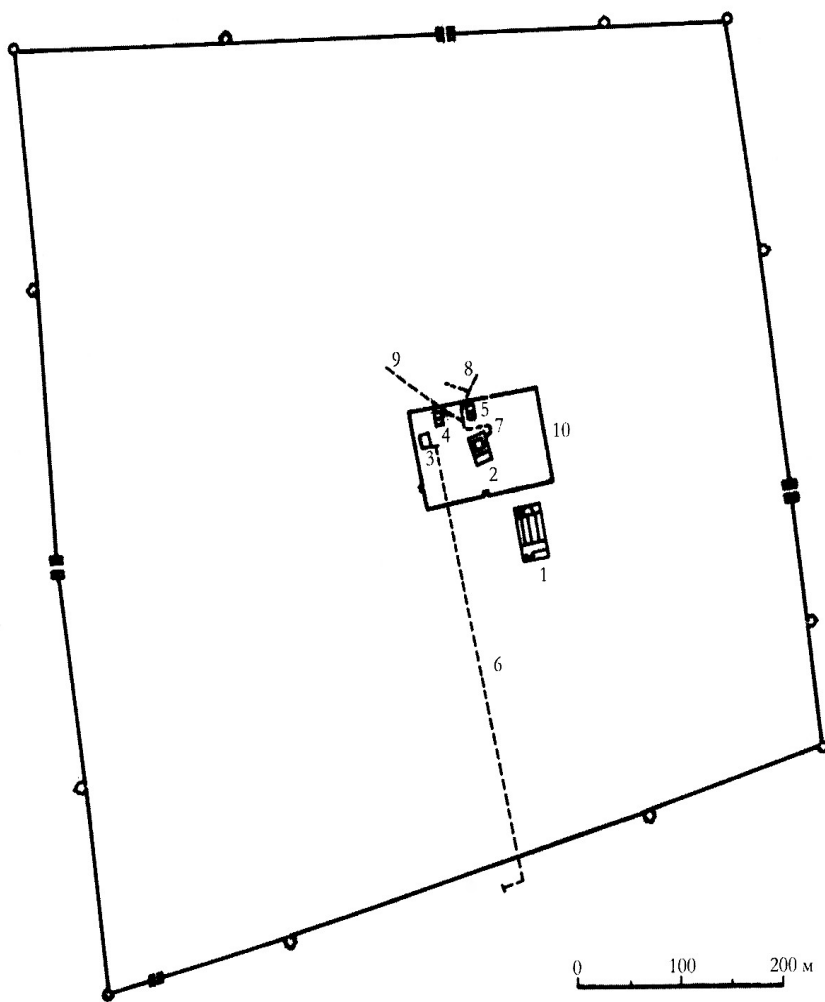
Обр. 5. Реконструкция на езическия храм в Цитаделата – напречен разрез и южна фасада (втори строителен период) (по **Дончева, Ст.** Езическите храмове ..., с. 79, обр. 9; 80, обр. 10)



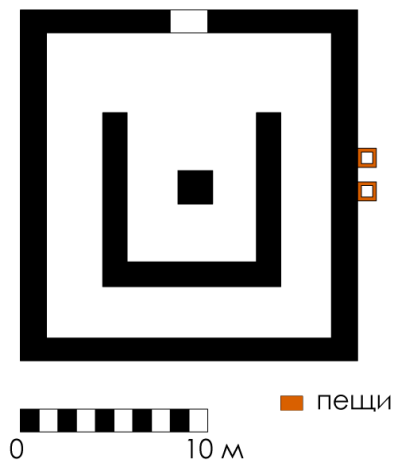
Обр. 6. Реконструкция на водната инсталация в езическия храм в Цитаделата, изработил Св. Русев (по **Георгиев, П.** Плиска – езическото средище..., с. 33, обр. 10)



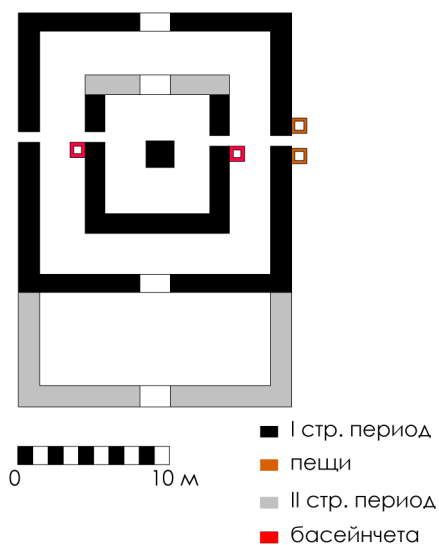
Обр. 7. Каменно строителство в центъра след пожара до издигане на цитаделата с дървени стени в Плиска. 1. Тронна палата. 2. Баня и водохранилище. 3. Езически храм. 4. Двуделно водохранилище. 5. Кръгла баня. 6. Триделна постройка – I период. 7.–14. Пещи за топене на цветни метали. 15. Дълъг подземен ходник. 16.–20. Къси подземни ходници (по **Рашев, Р.** Българската езическа култура..., с. 482, табло XXIX)



Обр. 8. Плиска – строежи след издигане на цитаделата с тухлени стени (фаза 1):
 1. Тронна палата; 2. Езически храм; 3. Водохранилище – II период; 4., 5. Двуделни
 постройки; 6.-9. Подземни ходници; 10. Тухлена стена на Цитаделата (по **Рашев, Р.**
 Българската езическа култура ..., с. 489, табло XXXVI)



Обр. 9. План на езическия храм в Цитаделата – първи строителен период (план на автора по плановете на **Михайлов, Ст.** Археологически материали..., с. 72)



Обр. 10. План на езическия храм в Цитаделата – първи и втори строителни периоди (план на автора по плановете на **Михайлов, Ст.** Археологически материали ..., с. 72, обр. 21 и **Рашев, Р.** Българската езическа култура..., с. 486, табло XXXIII)